

# ПОТЕНЦИЈАЛИ ЗА ОДРЖИВИ РАЗВОЈ ТУРИЗМА НА ДУНАВУ КРОЗ СРБИЈУ<sup>1</sup>

Марија Максин,\* Саша Милијић\*\*

рад примљен: маја 2012, рад прихваћен: јула 2012.

## Апстракт:

У раду се полази од осврта на значај коридора VII за развој туризма у домену просторног планирања и секторског планирања развоја туризма. Идентификовани су кључни туристички ресурси, у првом реду акваторије Дунава, природног и културног наслеђа у приобаљу. Применом ФАС методологије UNWTO вреднована је атрактивност идентификованих туристичких ресурса Дунава и приобаља. Резултати вредновања указују да још увек има више фактора него атрактора, међу којима је најмање креираних и веома мало природних атрактора. На основу идентификованих туристичких ресурса и њихове атрактивности, у раду се предлаже диференцијација Дунава и његовог приобалног појаса на три високовредна туристичка простора који се међусобно разликују и прожимају. Ако се пође од оцене да потенцијална атрактивност туристичких ресурса и простора за туристе још увек није остварена, јасно је да је утврђивање приоритета активирања и остваривања одрживог развоја туризма на Дунаву кроз Србију неопходан корак. Због тога су предложени критеријуми за избор локација наутичких пунктова и критеријуми за диференцијацију насеља и локалитета у приобаљу Дунава према значају за развој наутичког туризма и наутичке инфраструктуре. У раду се указује да би приоритет требало да има унапређење презентације и развој интерпретације туристичких ресурса за доживљај посетилаца и остваривање потенцијалног нивоа њихове атрактивности, као и развој широке лезе активности, интегрисање и диверзификација туристичке понуде на Дунаву и повећање њене приступачности. Један од узрока недовољно атрактивне и неразвијене туристичке понуде Дунава су постојећи институционално-организациони аранжамани, те је приоритет унапређење управљања одрживим развојем примарног туристичког простора Дунава кроз Србију.

**Кључне речи:** коридор VII, атрактивност туристичких ресурса, диференцијација подручја за развој туризма, критеријуми за утврђивање приоритета развоја туризма, институционално-организациони аранжамани.

## POTENTIALS FOR SUSTAINABLE TOURISM DEVELOPMENT AT DANUBE IN SERBIA

### Summary:

The importance of Corridor VII for tourism development in spatial planning and sector planning for tourism has been presented.

The key tourism assets, primarily Danube and natural and cultural heritage assets along its coastal area are identified. Based on the FAS methodology (UNWTO) the attractiveness of identified key tourism assets is evaluated. The results of this evaluation indicate there is still more factors than attractors, the least developed are the man-made attractors, while the natural attractors are underdeveloped. Based on identified tourism assets and their attractiveness the differentiation of Danube and its coastal area into three highly valuable zones are proposed. Bearing in mind that potential tourism attractiveness of identified factors and attractors has not yet been realized, necessary actions for activating and sustainable development of three proposed tourism zones are suggested. Therefore the criteria for nautical infrastructure prioritization, as well as criteria for urban and rural tourism centers differentiation at Danube coastal area are defined. The paper indicates the priority actions for sustainable tourism development, namely the upgrading of tourist presentation and interpretation in order to achieve the potential attractiveness of tourism assets, supported with their better accessibility, as well as development of tourism products, integration and diversification of tourism offer at Danube and along its coastal area. One of the key problems for achieving sustainable tourism development are insufficient institutional arrangements that need to be changed and improved for Danube primary tourism destination management in Serbia.

**Key words:** Corridor VII, attractiveness of tourism assets, spatial differentiation of tourism development, criteria for setting tourism development priorities, governance arrangements.

\* др Марија Максин, Департман за туристички и хотелијерски менаџмент Универзитета Сингидунум, е-mail: mmaksin@sinigdunum.ac.rs

\*\* др Саша Милијић, виши научни сарадник, Институт за архитектуру и урбанизам Србије, е-mail: sasam@iaus.ac.rs

<sup>1</sup> У раду су приказани резултати истраживања обављених у склопу научног пројекта „Одрживи просторни развој Подунавља у Србији“ (ев.бр.36036).“

## 1. Увод

Река Дунав је паневропски коридор VII, то јест једини европски водни транспортни коридор, са значајним и мало искоришћеним потенцијалима међународног пловног пута Е-80 кроз Србију (588 km, или четвртина укупне дужине пловног пута од 2415 km) и са потпуно неискоришћеном најатрактивнијом наутичком деоницом на целом току Дунава.

Туристичке вредности Дунава и приобалног појаса сврставају га у један од примарних туристичких простора Србије. Његов значај повећава потенцијал овог туристичког простора да integriше три туристичка кластера (Војводину, Београд и југоисточну Србију), односно да повезује више дестинација са различитим учешћем целогодишње туристичке понуде. Коридор VII, тј. Дунав са приобалним појасом, припада Дунавској развојној осовини Републике Србије.

У раду се полази од кратког осврта на значај коридора VII за развој туризма у планском основу успостављеном на националном и покрајинском нивоу управљања у домену просторног планирања и секторског планирања развоја туризма. Идентификовани су кључни туристички ресурси, у првом реду акваторије Дунава, природног и културног наслеђа у приобаљу. Полазећи од ФАС методологије УНВТО, вреднована је атрактивност идентификованих туристичких ресурса Дунава и приобаља. Резултати вредновања указују да њихова потенцијална атрактивност за туристе још увек није остварена. Један од разлога оствареног релативно ниског нивоа туристичке атрактивности јесте занемаривање значаја презентације и интерпретације туристичких ресурса за доживљај посетилаца.

Полазећи од анализираних планског основа и вредновања кључних туристичких ресурса, са аспекта потенцијалне атрактивности за развој туризма предлаже се диференцијација Дунава и његовог приобалног појаса на три високовредне зоне које се међусобно прожимају. Предложени су критеријуми за утврђивање приоритета, на основу којих су идентификовани приоритети активирања и остваривања одрживог развоја туризма на Дунаву кроз Србију.

У закључном разматрању указује се на кључне проблеме примењених институционалних аранжамана, које треба мењати у процесу унапређења управљања одрживим развојем туризма у Србији, а нарочито у примарном туристичком простору Дунава кроз Србију.

## 2. Значај коридора VII за одрживи просторни развој и туризам Србије

Контактни и интегративни део макроцелина Србије (Војвођанско-панонско-подунавске и Средишње српско-балканске) је Подунавље, физичко-географски условно хомогена физиономска регија (сачињена од три субцелине: Панонско, Ђердапско и Влашко-пантијско Подунавље). То је функционално најзначајнија развојна и интегративна осовина српског геопростора.

Природну осовину чини река Дунав, а главни природни ресурси и потенцијали су квалитетно земљиште, угљеви (костолачки угљени басен), нафта (Стиг и Банат), руде бакра (Мајданпек и Бор), хидропотенцијал Дунава, разноврсна флора и фауна, и регионална изворишта вода. Дунав, са преко 5350 m<sup>3</sup> просечног протока, представља око 42% хидроенергетског потенцијала Србије, са две постојеће ХЕ („Ђердап I“ и „Ђердап II“) и могућношћу реализације ХЕПС Нови Сад, РХЕ „Ђердапа 3“ и ХЕ „Турну Магуреле – Никопол“ (Румунија-Бугарска) низводно од ХЕ „Ђердап II“. На подручју и у непосредном окружењу инфраструктурног коридора VII (водног пута Е80 – Дунав) налазе се значајна изворишта и објекти регионалних система за водоснабдевање – Бачког система, Јужнобанатског система, Шалинац и зона Годоминског рита око ушћа Мораве у Дунав, као и низводнија изворишта која су више ограничена и напрегнута. И поред бројних извора загађења вода, Србија је једна од ређих подунавских земаља на чијој се територији квалитет воде Дунава побољшава – на улазу у Србију квалитет воде је у III/IV класи или „ван класе“, а на излазу из Србије у IIa и IIб класи, што погодује одрживом развоју подручја, а нарочито наутичког туризма и спортско-рекреативних активности на Дунаву.

За одрживи развој коридора VII и туристичког простора Дунава у Србији посебан значај имају постојеће и планиране везе са паневропским коридором X и другим водним путевима (посебно ХС ДТД, Дравом, Тисом, Савом, Моравом и др.) и саобраћајним инфраструктурним системима (државним путевима I и II реда, железничким пругама, ваздушним терминалима, европским бициклистичким и печашким стазама).

С обзиром на прогнозе о потенцијалном утростручењу транспорта роба између Западне Европе и Истока, и на стратешко опредељење ЕУ да подржи интегрални развој Подунавља, посебно луке Констанца, неопходно је оспособљавање коридора VII за интензивнији саобраћај кроз Србију. Коридор VII је најзагушенији управо у Србији, где је потенцијално најквалитетнији према природним условима. Приоритет има отклањање 24 тзв. „уских грла“ на деоници међународног пловног пута од Бездана до Београда и у зони Прахова у којој је неопходно уклањање остатака потопљених немачких ратних бродова из Другог светског рата.

Дунав од српско-мађарске границе код Бездана до Београда спада у VI класу пловног пута, а низводно од Београда до српско-бугарске границе у VII класу. Низводно од ХЕПС „Ђердап II“ планиран је хидроенергетски објекат ХЕ „Турну Магуреле–Никопол“ (као заједнички објекат Румуније и Бугарске), при чему би се успор протезао и на подручје Србије, све до доње воде ХЕПС „Ђердап II“, чиме би били задовољени сви услови прописани за класу VII пловног пута и на овом потезу.

Насупрот релативно повољним природним условима, водни транспорт у Србији до сада није заузимао место које му припада по економским и еколошким предностима. Превоз путника коридором VII кроз Србију има пре свега туристички карактер у виду речних крстарења, који значајно расте сваке године и представља основу за развој значајне привредне активности у области транспорта, туризма, трговине и других услуга. Са аспекта развоја туризма траса међународног водног пута и наутичка инфраструктура имају прворазредни значај за међународне крузинг бродове и за јахте и чамце свих категорија. Мрежа путничких пристаништа и марина (углавном у већим градским и појединим туристичким центрима) неразвијена је и некавалитетна, јер не испуњава све услове прописане постојећом регулативом и није усклађена са размештајем туристички атрактивних локалитета у приобаљу Дунава, у првом реду културног и природног наслеђа. Главна путничка пристаништа су у Новом Саду и Београду, а путнички пристани у Бездану, Апатину, Земуну, Смедереву, Ковину, Великом Градишту, Доњем Милановцу, Текији, Кладову и Прахову. Постојећа инфраструктура путничких пристаништа и пристана је у већини случајева непотпуна и импровизирана, што утиче и на релативно скроман интерес страних туроператора за посету појединим градовима и туристичким локалитетима. На целом току Дунава кроз Србију регистровано је 54 марина и привезишта (16 марина и 38 привезишта). Већина марина располаже малим бројем везова за госте, а изузетак су само марине у Апатину (60 везова за госте), Земуну (10 везова) и Сребрном језеру (25 везова). Основни недостатак мреже марина је њихова превелика концентрација око Земуна и Београда.

### 3. Анализа туристичких потенцијала Дунава кроз Србију

#### 3.1. Туристички потенцијали Дунава у планском основу

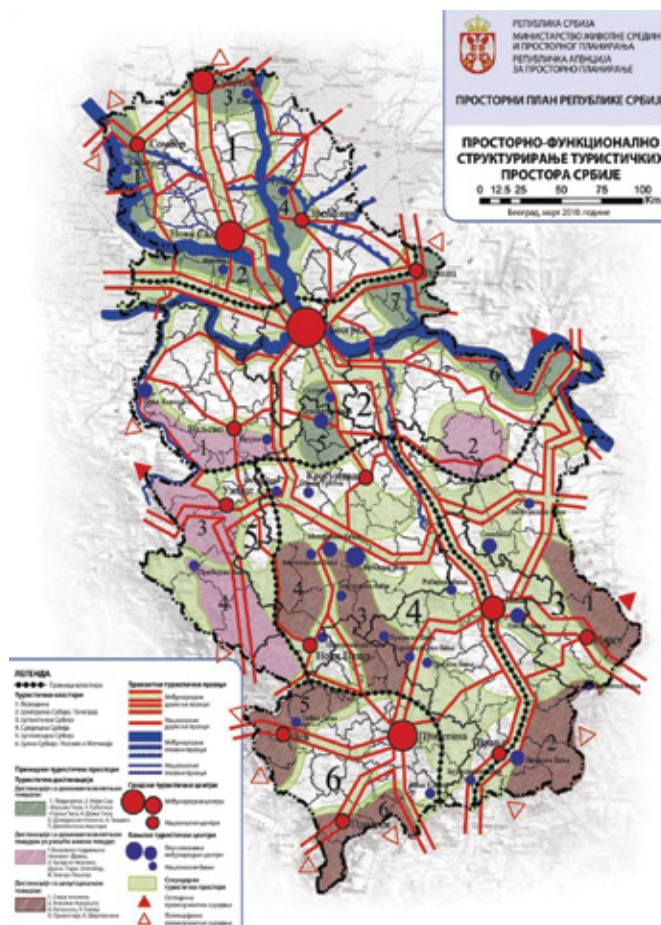
У раду је анализиран само плански основ успостављен на националном и покрајинском нивоу управљања у домену просторног планирања и секторског планирања развоја туризма.

Просторним планом Републике Србије од 2010. до 2020. године издвојени су Дунав, његове притоке Сава, Тиса и главни ДТД канал као међународни пловни туринг туристички правци (ППРС, 2010). Међу примарним туристичким дестинацијама Србије дуж Дунава утврђене су: Горње Подунавље, Фрушка гора, Делиблатска пешчара и Доње Подунавље (дестинације са мањим учешћем целогодишње понуде) и градски туристички центри Београд и Нови Сад (дестинације са комплетном целогодишњом понудом), док је Кладово сврстано у градове међународног туристичког значаја, а Сомбор у градове националног туристичког значаја, и Јунаковић Бања перспективно у бањска туристичка места националног значаја (Сл. 1). У приоритете просторног развоја туризма до 2014. године издвојени су: Београд на рекама, Фрушка гора са Новим Садом и Сремским Карловцима (рехабилитација Националног парка и туристичких места) и туринг (touring) пловни правац коридора VII Дунав (опремање за пловидбу, наутички туризам и тематски путеви/туре).

Сл. 1.  
Примарни туристички простори дуж Дунава кроз Србију  
Fig. 1.  
Primary tourism destinations along Danube in Serbia

Извор: Тематска карта „Просторно-функционално структурирање туристичких простора Србије“, Нацрт Просторног плана Републике Србије, 2010.

Source: Thematic map “Spatial structure of primary tourism areas in Serbia”, Draft version – Spatial Plan of the Republic of Serbia, 2010



Детаљније сагледавање активирања туристичких ресурса и развоја туристичких атрактивности Дунава и његовог приобаља презентирано је у *Регионалном просторном плану АП Војводине* (РПП АПВ, 2011). Новину у односу на туристичке производе утврђене *Просторним планом Републике Србије, Стратегијом развоја туризма Републике Србије и Маркетинг стратегијом туризма Војводине*, представља предвиђени развој туристичког производа екотуризам, пре свега на простору заштићених природних добара (РПП АПВ, 2011:138, 139).

*Стратегијом развоја туризма Републике Србије* (2006) позиционирање Србије на туристичком тржишту везује се за Дунав: „Где Дунав среће Балкан“. Слично је и са позиционирањем Војводине које се везује за искуство Дунава, осталих река и мирујућих вода: „Водено благо, панонски ужитак“. Поред наутничког туризма, предвиђен је развој следећих кључних туристичких производа: специјална интересовања, планине и језера, догађаји и рурални туризам. Полазећи од туристичких ресурса, *Маркетинг стратегијом туризма Војводине* (2009) предложен је допуњен и детаљан портфолио туристичких производа. Поред пет кровних туристичких производа утврђених Стратегијом развоја туризма Републике Србије, издвојена су још два целовита туристичка производа: тематски путеви и градски туризам. Ни у једном од наведених планских докумената није исказан проблем недовољне атрактивности кључних туристичких ресурса Србије, који су углавном још увек фактори, уместо да су атрактори туристичке тражње, нити су утврђене приоритетне активности за развој туристичке презентације и интерпретације природног и културног наслеђа у примарним туристичким дестинацијама дуж Дунава.

Постојећи просторни и секторски плански основ (у туризму) и бројне студије и истраживања о Дунаву и његовом приобаљу требало би анализирати и интегрисати у просторни план подручја посебне намене (Максин-Мићић, Милијић, 2001) и стратегијски мастер план развоја туризма за Дунавску развојну осовину/појас у Србији и користити за дефинисање акционих планова и имплементационих програма одрживог развоја туризма за потенцијално најатрактивније зоне и локалитете на Дунаву.

### 3.2. Кључни туристички ресурси Дунава кроз Србију

У овом раду издвојени су следећи кључни туристички ресурси дуж тока Дунава кроз Србију и у његовом приобаљу:

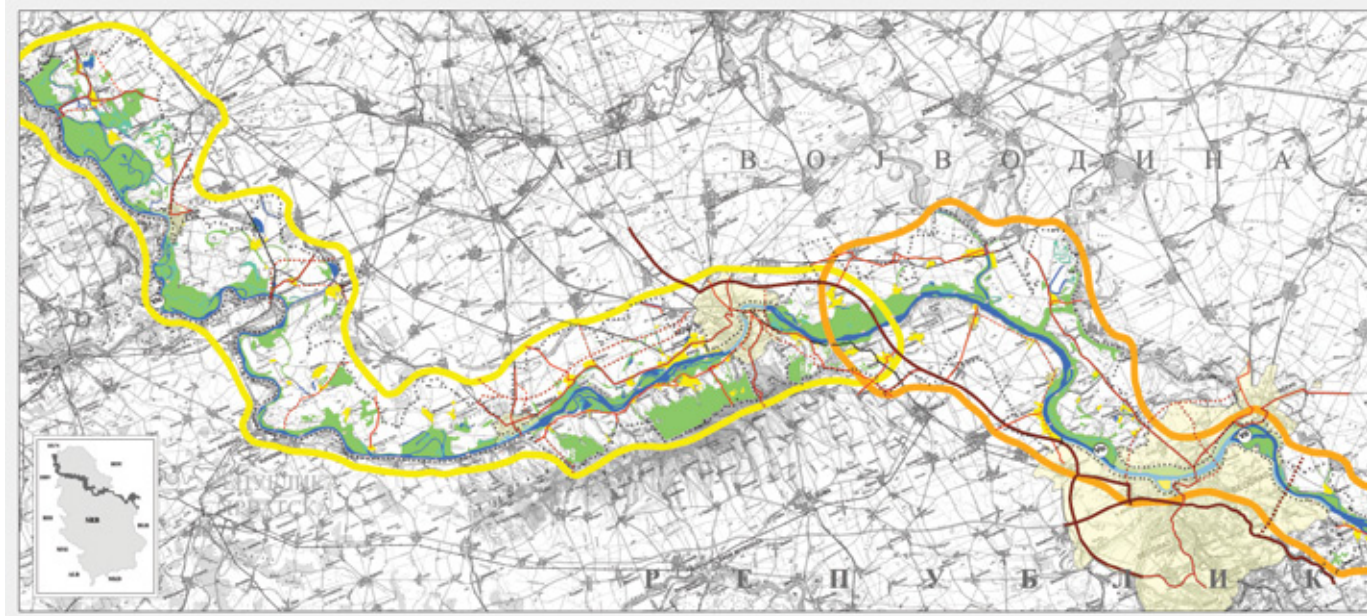
- акваторија Дунава са адама и сталним спрудовима представља потенцијално веома атрактиван ресурс за наутичаре на рекреативној пловидби Дунавом; а са рукавцима и морфо-хидролошким елементима инундационе равни представља моћан еколошки коридор, међународног ранга, који омогућава упознавање, проучавање и интерпретацију биодиверзитета, егзистенције и миграција популација живог света;

- природне вредности са 35 заштићених подручја и 19 подручја у поступку или планираних за заштиту, које захватају око 77 km<sup>2</sup> акваторије и око 230 километара обале Дунава;
- културне вредности археолошких налазишта из периода неолита (Старчево, Винча, Лепенски вир и др), римског пута и моста у Ђердапу, римских утврђења (Виминацијум, Диана и др), средњевековних утврђења (Бач, Петроварадин, Београд, Смедерево, Голубац, Рам, Фетислам) и другог материјалног и нематеријалног културног наслеђа;
- диверзитет природних и културних предела (од културних предела блиских природним до урбаних предела) у приобаљу.

Са аспекта развоја туризма траса међународног пловног пута има прворазредни значај за међународне туристичке (крузинг) бродове и за јахте и чамце свих категорија. Посебна предност коју пружа Дунав на свом току кроз Србију је могућности растеређења међународног пловног пута од присуства рекреативних пловила установљавањем „малих пловних путева“, то јест „пловних путева за рекреативну пловидбу“ који се могу уређивати и развијати упоредо са међународним пловним путем. Тиме се избегавају могући конфликти и инциденти на међународном пловном путу, а туристи на рекреативној пловидби усмеравају на најатрактивније приобалне зоне акваторије Дунава.

На сектору Дунава кроз Србију могу да се издвоје четири основна акватичка предеона типа – акваторија окружена ритовима; акваторија са адама и спрудовима низводно од Футога, међу којима је највећи архипелаг ада између Београда и Панчева; акваторија језера између Молдове и Голупца, где је Дунав најшири на свом току, и акваторија у Ђердапској клисури. Ови предеони типови погодују развоју наутничког туризма, различитих активности у природи и специјалних интересовања (риболов, лов, посматрање птица и др.), а на појединим деоницама и за развој купалишног туризма, у првом реду на тзв. „Дунавској ривијери“ од Бешке до Голупца и у Доњем Подунављу (у Доњем Милановцу, Кладову и Михајловцу). Шири заштитни појас међународног пловног пута са приобаљем (до одбрамбених насипа) је од прворазредног значаја за лоцирање марина, пристана и сидришта, као и за уређење плажа, риболовних и бициклистичких стаза и за друге видове туристичког коришћења (Концепт Просторног плана подручја посебне намене међународног пловног пута Е-80 – Дунав, 2010).

У приобаљу Дунава у Србији налази се 17 заштићених подручја природних вредности и (Сл. 2), и то: два национална парка (Фрушка гора и Ђердап), два парка природе (Тиквара и Бегечка јама), један предео изузетних одлика (Велико Ратно острво), пет специјалних резервата природе (Горње Подунавље, Карађорђево, Багремар, Ковиљско-петроварадински рит и Делиблатска пешчара) и 25 споменика природе. Четири подручја су у поступку



Сл.2.  
**Природни туристички ресурси у приобалном појасу Дунава**  
 Fig.2  
**Natural assets at Danube coastal area**

Извор: Карта „Посебне намене“, Концепт Просторног плана подручја посебне намене међународног пловног пута Е-80 – Дунав (Паневропски коридор VII), Институт за архитектуру и урбанизам Србије, ЈП „Завод за урбанизам Војводине“, 2010.

Source: Map “Special purpose areas”, Concept – Spatial Plan for Corridor VII Special Purpose Area, Institute for Architecture and Urban & Spatial Planning of Serbia, Public Enterprise “Office for Urban Planning of Vojvodina”, 2010

**Заштићена подручја**

- Заштићено подручје
- Подручје у поступку заштите
- Подручје планирано за заштиту

- Заштићено подручје
- Подручје у поступку проглашења заштите
- Подручје планирано за заштиту

**Зоне развоја туризма**

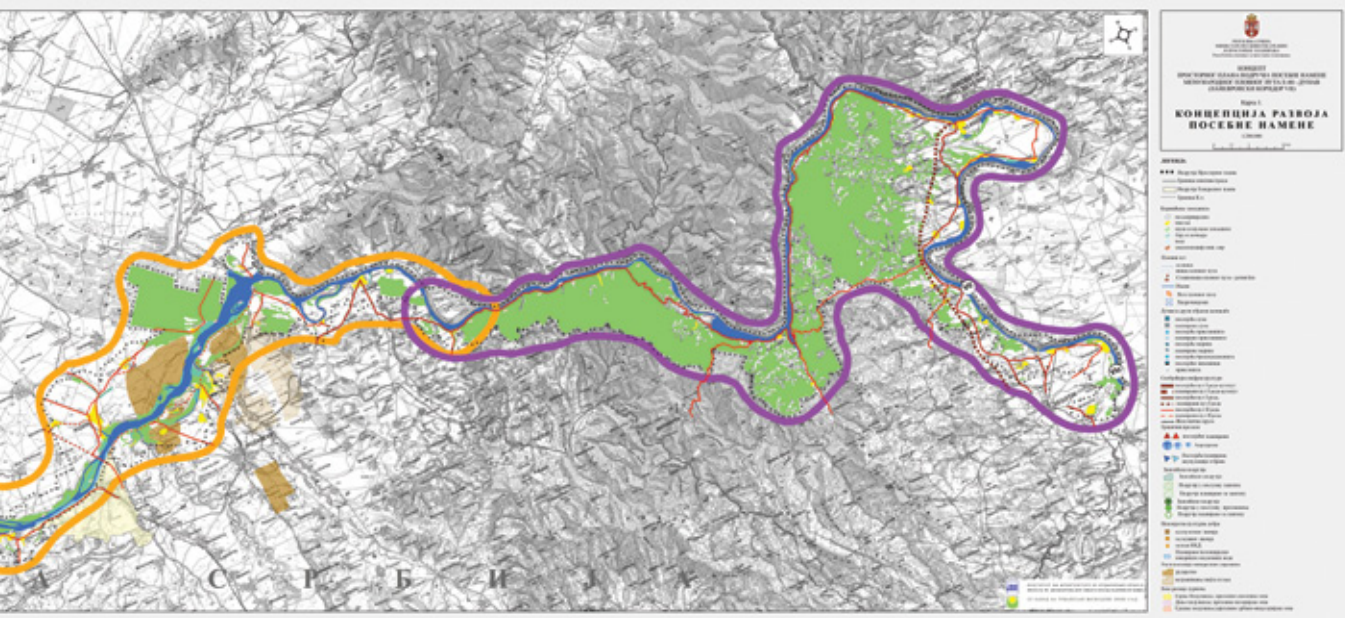
- Горње Подунавље, претежно еколошка зона
- Доње Подунавље, претежно историјска зона
- Средње Подунавље, претежно урбано-индујстријска зона

проглашења заштите (један специјални резерват природе – Тителски Брег у општини Тител и три споменика природе), док је 15 подручја планирано за заштиту (Ибид., Сл. 2).

Водоток Дунава са обалским појасом је еколошки коридор међународног значаја. Подручја са међународним заштитним статусом или кандидати за стицање тог статуса су: међународно значајна подручја за птице (IBA, *Important Bird Areas*) – Горње Подунавље, Карађорђево, Фрушка гора, Тителски брег, Ковиљски рит, Дунавски лесни одсек, Ушће Саве, Лабудово окно, Делиблатска пешчара, Ђердап и Мала Врбица; међународно значајна биљна подручја (IPA, *Important Plant Areas*) – Горње Подунавље, Слатинска подручја око Дорослова, Фрушка гора, Ковиљско-петроварадински рит, Тителски брег, Велико Ратно острво, Шалиначки луг, Делиблатска пешчара, Ђердап и Кладово-Радујевац; одабрана подручја за дневне лептире (PBA, *Prime Butterfly Areas*) – Горње Подунавље, Фрушка гора, Делиблатска пешчара и Ђердап; EMERALD подручја (*Emerald Networ of Areas of Special Conservation Interest – AcCI*) – Горње Подунавље, Тиквара, Фрушка гора, Ковиљско-петроварадински рит, Панчевачке аде, Шалиначки луг, Делиблатска пешчара и

Ђердап; рамсарска подручја – уписани су Горње Подунавље и Лабудово окно, а Ковиљско-петроварадински рит и Доње Подунавље су кандидати за упис у листу Рамсарских подручја (*List of Wetlands of International Importance of the Convention on Wetlands*); резервати биосфере – подручја планирано за установљење резервата биосфере по програму UNESCO „Човек и биосфера“ (MaB) су Горње Подунавље, Делиблатска пешчара и Ђердап; Карпатска подручја, подручја примене Оквирне конвенције о заштити и одрживом развоју Карпата у Србији – Ђердап; подручја светске баштине – Национални парк Ђердап и Делиблатска пешчара су на прелиминарној листи (*Tentative List*) за упис у UNESCO Листу светске баштине; и подручја прекограничне сарадње – Горње Подунавље (на формирању прекограничног резервата биосфере Дунав-Драва-Мура), Фрушка гора, Делиблатска пешчара и Ђердап (на успостављању заједничког природног добра/културног предела које ће обухватити НП „Ђердап“ на српској и парк природе „Portile de Fier“ на румунској страни).

Културно наслеђе Дунавског појаса интегрални је део европског културног наслеђа, што би требало да буде полазиште његове презентације, интерпретације и



укључивања у европске путеве културе и туристичку понуду Дунава. У приобалном појасу целог тока Дунава кроз Србију за 1186 објеката и остатака потврђено је или се предпоставља да имају карактер културног добра. До сада је категорисано свега 140 непокретних културних добара (11% укупног броја, Сл. 2) и регистровано 374 добара (43%). Категорисано је 31 непокретно културно добро од изузетног значаја (националног значаја) и 89 добара од великог значаја (регионалног значаја).

На Прелиминарној листи (*Tentative List*) UNESCO светског наслеђа налазе се Град Бач са околином и Смедеревска тврђава од 2010. године. Дуж Дунава предвиђен је развој европског Дунавског културног коридора и пута културе „Тврђаве на Дунаву“ (Бачка тврђава, Петроварадинска тврђава, Београдска тврђава, Смедеревска тврђава, тврђава Рам, Голубачка тврђава и тврђава Фетислам). Започела је реализација пута културе „Пут Римских императора у Србији“ који обухвата следеће локалитете дуж Дунава: Сингидунум, Винча, Виминацијум, Голубачка тврђава, Римски лимес са Трајановим путем, мостом и таблом, Лепенски Вир и фортификација Диана. Од свих локалитета за посету туриста уређени су само Археолошки парк Виминацијум и Лепенски Вир (Ибид.). Предност Дунава је што може да укључи туристичку понуду на удаљености до 100 km од пристаништа, пристана и марина, уколико се припреме довољно атрактивни туристички производи за путнике на пропутовању Дунавом и његовим приобалним појасом.

Кључно питање је колико су туристички ресурси постали атрактивни туристима (видети више: Максин, 2010) и да ли су укључени у туристичку понуду Дунава?

Основна одлика туризма у Србији је разноврсност и бројност природних и културних туристичких ресурса на релативно малој територији, с једне стране, и низак

ниво њихове активiranости и остварене атрактивности за туристе, с друге. Тај дебаланс нарочито је изражен на целом току и у приобаљу Дунава. Познато је да је Дунав први по броју туриста на крстарењу рекама у свету. У 2008. години је од око 380.000 туриста на међународним туристичким бродовима у Немачкој и Аустрији до Београда, кључне туристичке дестинације на нашем делу Дунава, стизало свега 13,4% или 51.000 туриста (*Danube Tourist Commission, 2009*), док се у 2011. години тај број попео на 58.000 путника (ТОБ, 2011). Сматрамо да је један од кључних проблема занемаривање значаја презентације и интерпретације туристичких ресурса за доживљај посетилаца и остваривање потенцијалног нивоа њихове атрактивности, као и занемаривање развоја широке лепезе активности и интегрисања туристичке понуде на Дунаву. Најбољи примери неатрактивне туристичке презентације и интерпретације су тврђаве у Новом Саду и Београду, док остале тврђаве на Дунаву још нису припремљене за презентацију туристима. На целом току Дунава кроз Србију издваја се археолошки парк Виминацијум као најатрактивнији културни туристички ресурс, а од 2012. године расте атрактивност Лепенског Вира, управо због њихове атрактивне презентације и туристичке интерпретације.

### 3.3. Оцена атрактивности кључних туристичких ресурса Дунава кроз Србију

Према ФАС (*Factors – Attractors – Support*) методологији UNWTO (2010), издвајају се туристички атрактори, фактори и подршке. Атрактори су природни, културни и креирани или израђени (под једним називом *“man-made”*) туристички ресурси који континуелно привлаче значајан број туриста. Туристички фактори су природни туристички ресурси који привлаче мали број туриста у односу на потенцијалну атрактивност, јер још нису адекватно припремљени за

укључење у туристичку понуду дестинације. Укључују и хумане (културне традиције, знање и вештине, ниво плата и услови рада у туризму, технолошку развијеност) и капиталне факторе (доступност кредита, развијеност предузетништва и инфраструктуре, способност привлачења капитала), који су неопходни за активирање потенцијала природних туристичких ресурса. Подршке обухватају комплементарне услуге, транспорт (доступност туристичких атрактора и природних фактора) и туристичке садржаје који доприносе атрактивности туристичких ресурса и дестинација.

Према ФАС методологији, сваки атрактор се оцењује према оствареној атрактивности за туристе у распону од 1 до 5 поена (квалитативна оцена: броја посетилаца, лепоте локалитета/предела, остварене вредности за туризам и др.) и према потенцијалу да привуче туристе у будућности у распону од 1 до 5 поена (квалитативна оцена: могућих побољшања, будућег раста или опадања броја туриста, могућег повећања доступности и др). Оцена атрактора представља средњу оцену тренутне привлачности за туристе и потенцијала да привуче туристе у будућности (Таб. 1). Природни фактори су квалитативно оцењени у распону од 1 до 5 поена у складу са њиховом лепотом, биодиверзитетом и потенцијалом да привуку туристе у будућности.

У овом раду издвојени су само атрактори и фактори од приоритетног значаја за развој туризма на целом току Дунава кроз Србију, док би детаљнију листу атрактора и фактора требало утврдити за сваку од дестинација која излази на Дунав. Проблем за евалуацију атрактора представљају непотпуни подаци о броју посетилаца анализираних туристичких ресурса. Само за културно наслеђе за које се наплаћује улазница постоје прецизни подаци о броју посетилаца. Улаз у заштићена природна добра у Србији је у највећем броју случајева неконтролисан и без наплате улазница. Тачан број посетилаца преко продатих улазница евидентира се само за Археолошки парк Виминацијум, Лепенски вир и Рајкову пећину (НП Ђердап).

Идентификована су два кључна природна атрактора –

Ђердапска клисура и Национални парк Фрушка Гора, за које се процењује да у погледу очуване природе (Сл. 3), и карактеристика природних елемената јединствених на целом току Дунава (Ђердапска клисура) имају велики потенцијал да привлаче туристе у будућности. Просечна оцена 3.5 одражава високу атрактивност природних атрактора која мора да се унапређује у погледу интерпретације, понуде активности и доступности.

Идентификовано је шест културних атрактора. Најбољи пример је Археолошки парк Виминацијум, који је одличном презентацијом, развијеном туристичком интерпретацијом, бројним догађајима и приступом крузерима (пристан) са Дунава постао културни атрактор на Дунаву током целе године. Лепенски вир (на Прелиминарној листи UNESCO, Сл. 4) има одличну презентацију, развија туристичку интерпретацију и има потенцијал да постане један од највећих културних атрактора када обезбеди приступ крузерима на Дунаву и развије планирану понуду активности. Фрушкогорски манастири са Сремским Карловцима и све тврђаве на Дунаву (укључујући Петроварадинску и Београдску тврђаву које су једине укључене у туристичку понуду) морају да развијају презентацију, туристичку интерпретацију и понуду активности за туристе (пример пројекта за Голубачку тврђаву). Просечна оцена 3.7 одражава високу атрактивност културних атрактора која мора даље да се унапређује.

Изграђени атрактори су најнеразвијенији на територији Србије (видети: *Diagnostic of Rural Tourism in Serbia, Master Plan for Sustainable Rural Tourism Development in Serbia*, 2011). Јунаковића бања је само условно уврштена у изграђене атракторе, јер је број туриста у општини Апатин 2009. и 2010. године био мањи од 10.000 (Општински годишњак Републике Србије, 2010, 2011). Традиционални занати су организовано обновљени и презентирани туристима у општинама Сомбор и Кладово, али недовољно промовисани. Због тога оцена 1.25 указује на значајну неразвијеност ове врсте атрактора и на приоритет развој различитих креираних и изграђених атрактора на Дунаву (бањски и здравствени центри, аква-паркови, голф терени, наутички центри, традиционални занати и др).

Табела 1.

**Оцена атрактора према FAS методологији**

Table 1

**Attractor assessment according to the FAS methodology**

Природни атрактори		Оцена	Културни атрактори		Оцена
1.	Ђердапска клисура	4.0	1.	Археолошки парк Виминацијум	4.0
2.	Национални парк Фрушка Гора	3.0	2.	Лепенски Вир	3.5
Укупно		3.5	3.	Фрушкогорски манастири и Сремски Карловци	3.0
Изграђени атрактори		Оцена	4.	Тврђаве на Дунаву*	3.25
1.	Јунаковић бања	1.0	5.	Exit фестивал	4.0
2.	Традиционални занати	1.5	6.	Beer fest	4.5
Укупно		1.25	Укупно		3.7
Атрактори		Оцена			
П	Природни атрактори	3.5			
К	Културни атрактори	3.7			
М	Изграђени атрактори	1.0			
Укупно		2.7			

\* Тврђаве у Бачу и Смедереву су на Прелиминарној листи UNESCO светског наслеђа.

Напомена: оцене су у распону од 1-5, оцена 1 је за слабу, а оцена 5 за високу атрактивност.

Табела 2.

**Оцена природних фактора према FAS методологији**

Table 2

**Natural factor assessment according to the FAS methodology**

Природни фактор		Оцена
1.	Национални парк Ћердап**	5.0
2.	СРП Горње Подунавље	3.5
3.	СРП Делиблатска пешчара**	3.5
4.	Рамсарска подручја* и ритови	3.0
5.	Дунав	5.0
6.	Сава	4.0
7.	Тиса	4.0
8.	ДТД канали	2.5
9.	Клима	2.0
Укупно		3.6

\* На Рамсарској листи су Горње Подунавље и Лабудово окно, Ковиљско-петроварадински рит и Доње Подунавље су кандидати за упис у листу.

\*\* Национални парк Ћердап и Делиблатска пешчара на прелиминарној листи (*Tentative List*) за упис у UNESCO Листу светске баштине.

Припремљено на основу: *Diagnostic of Rural Tourism in Serbia, Master Plan of Sustainable Rural Tourism Development in Serbia, UNWTO, 2011, pp. 32.*

Идентификовано је девет природних фактора од приоритетног значаја за развој туризма на Дунаву (Таб. 2). Због потенцијално највеће атрактивности и очекиваног повећања доступности (планирани развој наутичке и друге саобраћајне инфраструктуре) Дунав и Национални парк Ћердап су најбоље рангирани природни фактори. Остали кључни фактори су реке Сава, Тиса и канали, влажна станишта на Дунаву и јединствено природно добро у Европи – Делиблатска пешчара, чија је потенцијална атрактивност високо рангирана. Најслабије је рангирана клима, са релативно неповољним летњим туристичким климатским индексом који ће се све више манифестовати у будућности (видети: Максин и ос., 2011).

На шта нам указују резултати ФАС методологије? Изузетни ресурси за развој туризма на Дунаву и у његовом приобалном појасу још увек су недовољно активирани и недовољно атрактивни.

Уређење, презентација, а нарочито развој интерпретације природних и културних туристичких ресурса јесу први приоритет за повећање туристичке атрактивности Дунава и за развој туризма. Изузетан туристички потенцијал Дунава и приобалног појаса може доћи до изражаја једино кроз добро осмишљену и на одговарајући начин реализовану интерпретацију. И остали туристички ресурси који не поседују значајан туристички потенцијал могу постати атрактивни захваљујући снажној интерпретацији (видети више: Максин и ос., 2011). Поред значајног унапређења атрактивности, неопходно је повећати доступност и интегрисати понуду туристичких ресурса у склопу примарних туристичких дестинација утврђених ППРС, различитих тематских путева/рута (путеви културе, пута индустријског и Теслиног наслеђа, вински пут, ритови Подунавља, градови и паланке на Дунаву, народи/живот и обичаји на Дунаву и сл), наутичких, бицикличких и пешачких путева.

#### 4. Приоритети одрживог развоја туризма на Дунаву

Подручје Дунава и његовог приобалног појаса може се са аспекта потенцијалне атрактивности за развој туризма поделити на три специфичне туристичке просторне целине које се мођусобно прожимају и диференцирају према доминантним карактеристикама – Горње, Средње и Доње подунавље (Сл. 2). Заједнички за Горње и Доње подунавље, а само на појединим секторима и за Средње подунавље, су предели са очуваном типичном флором и фауном (орнито и ихтио) који представљају доминантно „еколошке зоне Дунава“, а они су туристички ресурс који може да задовољи и најпробирљивије захтеве европске урбане туристичке клијентеле.

Горње подунавље, као претежно еколошка зона (на сектору Бездан-Бешка-Нови Сад), требало би развој примарно да заснива на туристичкој валоризацији биодиверзитета. Ова зона представља очувано аутентично Подунавље, богато ритским зонама, рукавцима, каналима и акваторијумима значајних површина. У овој зони развијаће се портфолио састављен од следећих међународно конкурентних туристичких производа: комплекс наутике и бродског турина, специјална интересовања; рурални туризам приобалних села и салаша са својом мултиетничком понудом; здравствени (Spa, Wellness) туризам у Јунаковић Бањи; градски туризам у непосредном окружењу (Апатину, Сомбору, Новом Саду, Сремским Карловцима); и догађаји (фестивал ЕХИТ, пословни + МИС-е производи, као и планине и језера (део НП Фрушка гора). У овом сектору ударну тачку, на улазу Дунава из Мађарске у Србију, представља зона коју чине - зимовник Барачка са могућим сидриштем, пристаном и Марином, улаз у Велики и Мали канал хидросистема ДТД, мост преко Дунава - веза Бездана и Батине у Хрватској, и изузетно архитектонско здање музеја Батинске битке, које би могло прихватити и функцију приоритетног визиторског центра (центра добродошлице) Дунава на овом улазу у Србију. Озбиљнији развој





Сл. 3.  
**Ђердапска клисура**  
Fig.3.  
**Đerdap gorge**

туризма у овом сектору могућ је једино у спрези са хрватским ритским зонама суседног Копачког рита и Националног парка Драва-Дунав на мађарској територији.

Средње Подунавље, као претежно урбано-индустријска зона (на сектору Бешка-Нови Сад-Голубац), развој туризма требало би да заснива на тзв. „Дунавској ривијери Србије“ (протеже се у укупној дужини од 220 km тока Дунава). Саобраћај на води и у приобаљу (водни и аутобуски) могао би дорплетити да овај сектор Дунава постане атрактиван за веће градове и насеља (посебно активирањем редовне локалне и реонске пловидбе која може добити статус "мале беле флоте"). Зону Средњег Подунавља у туристичком смислу обележавају: (а) на десној обали Дунава викенд-туристичка насеља на атрактивним локацијама која се прожимају се руралним насељима од Чортановца до Голупца, у оквиру којих је и „Сребрно језеро“; (б) на левој обали Дунава, осим Титела, Ново Сада и Панчева, сеоска насеља са руралним и еколошким атрактивним зонама као што су: Ковиљски рит, Крчединска ада, ушће Тисе са форландима према Дунаву, каналска веза Дунава и Тамиша са хидрочвором Караш-Опово (преко Ченте) и др; и (в) бројне аде, мали рекреативни водни путеви, као и бициклистичке стазе дуж обе обале Дунава.

Доње Подунавље, као најатрактивнија историјска (на сектору Голубац-ушће Тимока) и еколошка зона, развој туризма требало би да заснива на природном и културном наслеђу и пределу. Зону Доњег Подунавља у туристичком смислу обележавају: (а) Ђердапска клисура са Националним парком Ђердап; (б) хидроенергетски и пловидбени системи Ђердап I и II; (в) бројни археолошки локалитети – Лепенски Вир, остаци Римског лимеса, Трајанова табла, Трајанов мост, тврђава Дијана, византијско-српски утврђени градови Рам, Голубац и др.; (г) језерски амбијент Ђердапског језера који пружа пуну сигурност пловидбе свим наутичким водним јединицама и представља најатрактивнију наутичко-

рекреативну зону Дунава; и (д) могућност повезивања са атрактивном понудом у непосредном окружењу Дунава (као што су пимнице у Неготинској крајини, манастири и пећине у Хомољу, пут Римских императора од Лимеса преко Гамзиграда до Ниша и др). Развој туризма у овој зони требало би спроводити у спрези са Румунијом – парк природе „Portile de Fier“ на румунској страни (Концепт Просторног плана подручја посебне намене међународног пловног пута Е-80 – Дунав, 2010).

У циљу иницирања основног наутичког пута Дунавом кроз Србију први корак би требало да буде дефинисање критеријуми за избор локација наутичких пунктова, који су везани за фазе развоја туризма, и то:

- критеријуми за I фазу: време путовања; ослонац на инфраструктуру урбаних средина, организованих постојећих служби од интереса за наутичаре и већ уходане туристичке понуде; дистанце у функцији времена путовања средње брзих, најбројнијих, наутичких јединица (20-30 km/h); време путовања у функцији карактеристика пловног пута – брзине и типа водотока (речни, језерски) и хидролошког режима у функцији годишњег доба (велике, нормалне и мале воде); туристичке понуде у окружењу (ритови, аде, спрудови, ловишта, риболовне зоне, салаши, чарде, зимовници, марине, културно-историјске знаменитости, традиционалне манифестације, градови – култура, забава, трговина, историја);
- критеријуми за II фазу: атрактивност туристичке понуде приобаља и акваторија, који се могу дефинисати кроз наменске „пакете“: културолошко-историјски (од праисторије до данашњих дана), еколошко-истраживачки (од фото-сафарија до истраживачких станица), спортско-рекреативни (од такмичења до забавних манифестација), етно-гастрономски (од традиционалних манифестација до берби и винских



Сл. 4. .

**Презентација археолошког налазишта Лепенски Вир**

Fig.4.

**Presentation of Lepenski Vir archaeological site**

тура), ловно-риболовни (од високе трофејне дивљачи до патака и спортског риболова са такмичењима); и

- критеријуми за III фазу: на основу анкетања посетилаца утврђиваће се мотивисаност потенцијалне клијентеле, што ће директно утицати на осмишљавање и развој конкурентне понуде на бројним локалитетима. Са аспекта мотивисаности постојаће два опредељења наутичара: прво – транзит кроз наше воде Дунава у кретању ка неким даљим дестинацијама, као што је Делта Дунава или пролаз ка Црном мору, Кијеву и Северно-европском наутичком путу; друго – циљни доласци у наше воде Дунавом, ради обиласка Ђердапске клисуре као примарног дунавског феномена, посете заштићеним природним добрима, ритовима или културном наслеђу као што су Лепенски Вир, Винимацијум, Винча и др.

Критеријуми за диференцијацију насеља и локалитета у приобаљу Дунава према значају за развој наутичког туризма и наутичке инфраструктуре били би следећи:

- транзитни пунктови – који представљају прихватне објекте наутичког туризма ослоњене на инфраструктуру приобалних градова у функцији међудистанци/времена путовања – задржавање 1 ноћ/дан;
- транзитно-циљни пунктови – који представљају велике градске центре у приобаљу са прихватним објектима наутичког туризма; јер поред доступности основних функција, наутичари желе да упознају град, народ, културу и обичаје (задржавање 2-4 дана);
- циљне сафари зоне – које представљају подручја специјалних интересовања која могу бити циљ путовања (задржање више дана).

На основу претходно наведених критеријума, могу се издвојити следећа најатрактивнија насеља и локације наутичко-туристичких пунктова на Дунаву и приобалном појасу:

- 10 најзначајнијих локација на Дунаву са аспекта наутике – Барачка (улаз и излаз Дунавом у Србију, веза са каналском мрежом ДТД и Сомбором); Прахово (излаз и улаз Дунавом у Србију, ушће Тимока); Бешка (укрштање коридора VII и X); Нови Сад (покрајински центар, укрштање коридора VII и X, веза Дунава са ДТД); Београд (главни град Србије, укрштање Дунава и Саве, Аеродром, RENT-а Voat и др.); Панчево (ушће Тамиша); Смедерево (укрштање Дунава и Мораве); Стара Паланка (веза канала ДТД на Дунаву-Караш, контакт са Нером и румунском границом); Хидроелектране Ђердап I и II (преводнице).
- комплекси градова – репрезентата народа, културе и историје: Нови Сад-Петроварадин-Сремски Карловци, Београд-Земун-Панчево и Смедерево-Велико Градиште-Голубац;
- наутичко-туристички пунктови – 18 градова у непосредној приобалној зони Дунава: Апатин, Бачка Паланка, Нови Сад, Петроварадин, Сремски Карловци, Тител, Земун, Београд, Панчево, Ковин, Гроцка, Смедерево, Костолац, Велико Градиште, Голубац, Доњи Милановац, Кладово, Брза Паланка и Прахово; и
- потенцијални наутичко-туристички пунктови – 11 насеља градског карактера (Черевих, Беочин, Сремска Каменица, Стари Сланкамен, Батајница, Дубравица, Добра, Текија, Доброво, Михајловац и Радујевац) и 46 сеоских насеља у непосредној приобалној зони Дунава.

На локацијама са најатрактивнијим и најзначајним природним и културним туристичким ресурсима дуж Дунава приоритет је изградња нових и опремање постојећих пристана са одговарајућом инфраструктуром за прихват туристичких бродова у: Богојеву (улаз у Специјални резерват природе Горње Подунавље), Бачком Новом Селу (приступ тврђави и насељу Бач и Карађорђево), Тителу/Сланкамену (ушће Тисе, приступ Царској Бари), Панчеву, Винчи, Костоцу (у близини археолошког налазишта Винимацијум), Голупцу

(у непосредној близини Голубачког града), Лепенском Виру (приступ археолошком локалитету) и Брзој Паланци. Избор локација за марине у првој фази уређења основног наутичког пута Дунавом кроз Србију требало би заснивати на следећим критеријумима: међурастојање места са аспекта дневних кретања/пловидбе, могућност снабдевања пловних објеката горивом (бензин, дизел, плин) и задовољавања других потреба пловила и посада/туриста, као и туристичком понудом окружења у радијусу 20-30 km од конкретног прихватног пункта. Снабдевање горивом (према аустријским искуствима) прихватљиво је на 5-7 часова вожње, односно на 130-160 km дистанце пумпи за горива (при брзини пловидбе 20-30km/h). Полазећи од ових критеријума приоритет у првој фази би требало да имају марине: Бачка Паланка, Нови Сад, Чента-“Караш”, Хотел “Југославија” (Београд), Ковин, Рам, Стара Паланка и Доњи Милановац/Поречки залив.

### 5. Закључак

Дунав је примарни међународни пловни туринг туристички правац у Србији на који се ослањају четири примарне туристичке дестинације и два примарна градска туристичка центра, са највећим бројем туристичких ресурса који имају међународни заштитни статус или су кандидати за стицање тог статуса. И поред тога, идентификовано је само шест културних и два природна атрактора са проценом оценом 3.7, односно 3.5. која указује на њихову високу атрактивност која мора даље да се унапређује. Најнеразвијенији су изграђени или креирани атрактори (оцена 1.25). Потенцијална атрактивност девет природних фактора је високо рангирана (3.6). Због тога, приоритет има унапређење презентације и развој интерпретације туристичких ресурса за доживљај посетилаца и остваривање потенцијалног нивоа њихове атрактивности, као и развој широке лепезе активности, интегрисање туристичке понуде на Дунаву и повећање њене приступачности. На целом току Дунава кроз Србију издваја се само археолошки парк Виминацијум као најатрактивнији културни туристички ресурс, а од 2012. години расте атрактивност Лепенског Вири, управо због њихове атрактивне презентације и туристичке интерпретације. Приоритет је и развој различитих креираних/изграђених атрактора на Дунаву (бањски и здравствени центри, аква-паркови, голф терени, наутички центри, традиционални занати и др).

Са аспекта потенцијалне атрактивности за развој туризма издвајају се три специфичне туристичке просторне целине које се моћугодно прожимају и диференцирају према доминантним карактеристикама – Горње, Средње и Доње подунавље. Горње и Доње подунавље конкурентан и одржив развој туризма могу да поспеше прекограничном сарадњом са Хрватском и Мађарском, односно Румунијом.

За развој и повезивање туристичке понуде Дунава приоритет је уређење међународног пловног пута и фазно уређење и опремање малих наутичких путева Дунавом кроз Србију. За повећање приступачности

локација са најатрактивнијим и најзначајним природним и културним туристичким ресурсима дуж Дунава неопходна је изградња нових и опремање постојећих пристана са одговарајућом инфраструктуром за прихват туристичких бродова, приоритетно у Богојеву, Бачком Новом Селу, Костолцу, Голупцу и Лепенском Виру, као и марина у Бачкој Паланци, Новом Саду, Београду, Старој Паланци и Доњем Милановцу (Поречки залив). У приобалном појасу приоритет би требало да има одржив и конкурентан развој туризма у комплексима градова који су репрезенти историјског развоја и међукултурних утицаја више народа, као што су комплекси Нови Сад-Петроварадин-Сремски Карловци, Београд-Земун-Панчево и Смедерево-Велико Градиште-Голубац, а потом и други урбани центри и рурална насеља у примарним туристичким просторима. Предност Дунава је што може да укључи туристичку понуду на удаљености до 100 km од пристаништа, пристана и марина, уколико се припреме довољно атрактивни туристички производи за путнике на пропутовању Дунавом и његовим приобалним појасом.

Постојећи плански основ (просторни и секторски у туризму) омогућава израду средњорочног програма имплементације одрживог развоја туризма за примарни туристички простор Дунава, којим би се дефинисали приоритетне активности и акције, кључни актери и њихова координација, средства и подршке имплементацији програма. Проблем је што средњорочни програм имплементације одрживог развоја туризма за примарне туристичке просторе у Србији није предвиђен важећим законским основом.

Један од кључних разлога што се не спроводе урађени мастер планови (већ само парцијално реализују поједини пројекти) за Горње Подунавље, Доње Подунавље и Пут римских императора у Србији као и други плански документи (просторни и урбанистички планови), који представљају плански основ за одрживи развој туристичког простора Дунава, јесте постојећи систем управљања развојем међународног пловног пута, развојем туризма, уређењем и заштитом простора, ресурса и наслеђа.

Када је реч о управљању међународним пловним путем и пратећим садржајима пута актера има више: Министарство саобраћаја (надлежно за пловни саобраћај на међународном пловном путу Дунавом кроз Србију); ЈП “Пловпут” (организација за одржавање и развој унутрашњих пловних путева надлежна за: уређивање, одржавање и заштиту категорисаног пловног пута за неометан и безбедан водни саобраћај; сигнализацију на пловном путу и наплату коришћења пловног пута); Управа за утврђивање способности бродова за пловидбу; 11 лучких капетанија (Бездан, Апатин, Бачка Паланка, Нови Сад, Тител, Београд, Панчево, Смедерево, Велико Градиште, Кладово и Прахово, надлежне за безбедност пловидбе); Агенција за управљање лукама и пристаништима (надлежна за обављање послова на лучком подручју); и приватан сектор (приватизована пристаништа, пристани и марине).

Још је теже одговорити на питање ко управља развојем примарног туристичког простора Дунава са приобаљем. Одговора на ово питање нема, због неадекватних решења важећег Закона о туризму (2009), која нису заснована на добрим примерима из праксе менаџмента туристичких дестинација у европским и другим земљама у свету (Максин, 2011). Уместо дестинацијске менаџмент организације за примарни туристички простор Дунава која би била надлежна и за све примарне туристичке дестинације које излазе на Дунав, установљена је Национална туристичка развојна корпорација за реализацију пројеката јавног сектора у туризму и дата је могућност да општине и градови установе или повере послове управљања изабраним управљачима туристичких простора. Дошло је до пролонгирања реализације пројеката подржаних европским фондовима, услед нерешеног питања управљања развојем значајним локалитетима на Дунаву – Голубачке тврђаве (одлагање почетка реализације), Лепенског вира (успоравање реализације) и Пута римских императора у Србији (успоравање реализације). Како Закон о туризму није предвидео адекватан модел, републичком ниову управљања требало је више од шест месеци да за Лепенски Вир формално определи модел привредног друштва са ограниченом одговорношћу („Добродошлу у Лепенски Вир“ д.о.о. Бољетин). Осим што је формално установљен, није јасно да ли је овај модел управљања и заживео. Модел управљања за Голубачку тврђаву још увек није пронађен, иако је јуна 2011. године из средстава ИПА инструмента обезбеђено 6,5 милиона евра за реализацију пројекта ревитализације, уређења и туристичке презентације тврђаве (видети: <http://tvojgolubac.rs/newspost/kada-ce-golubacki-grad-zasijati-punim-sjajem>, приступљено: 25.08.2012). Модел управљања за Пут Римских императора у Србији још увек није опредељен, тако да још увек није реализована подршка Европске инвестиционе банке овом пројекту у висини од 13 милиона евра, договорена половином 2011. године. Управљање би требало поверити Центру за нове технологије „Виминацијум“ који је доказао своју иновативност и ефективност у развоју Археолошког парка Виминацијум.

Ако је толико компликован институционално-организациони аранжман за управљање међународним пловним путем и није успостављен адекватан институционални-организациони аранжман за управљање развојем примарног туристичког простора и дестинација на Дунаву, како се онда може управљати и координирати активностима бројних осталих актера у секторима од значаја за одрживи развој туризма на Дунаву кроз Србију? Све док се не унапреди систем управљања одрживим развојем, установе адекватни институционално-организациони аранжмани у сектору туризма и другим секторима и механизми координације актера у јавном и приватном сектору, говорићемо и даље о потенцијалној, уместо о оствареној атрактивности Дунава кроз Србију за домаће и иностране туристе.

## Литература

- Danube Facts and figures 2008* (2009), Danube Tourist Commission, <http://www.danubesalessmanual.com/download.php>, приступљено: 25.8.2012.
- Zakon o Prostornom planu Republike Srbije od 2010. do 2020. godine* (2010), Službeni glasnik RS, Beograd, br. 88.
- Zakon o turizmu* (2009), Službeni glasnik RS, Beograd, br. 36.
- Koncept Prostornog plana područja posebne namene međunarodnog plovnog puta E-80 – Dunav (2010)*, Institut za arhitekturu i urbanizam Srbije, JP Zavod za urbanizam Vojvodine
- Максин М., Пучар М., Милијић С., Кораћ М. (2011), *Održivi razvoj turizma u Evropskoj uniji i Srbiji*, Institut za arhitekturu i urbanizam Srbije, Beograd
- Максин М. (2011), *Podrška zakonskog osnova ostvarivanju Prostornog plana Republike Srbije i koordinaciji strateškog planiranja u Srbiji, Arhitektura i urbanizam*, br. 32, str. 49-54.
- Максин М. (2010), *Challenges, response and partnership for achieving sustainable tourism and heritage preservation, SPATIUM International Review*, No. 22, pp. 11-18
- Максин-Мичић М., Милијић С. (2001), *Methodological approach to the spatial plan of the river belt, SPATIUM*, No. 7, pp. 5-8
- Master plan turističke destinacije Gornje Podunavlje* (2007), Ekonomski fakultet u Beogradu
- Marketing strategija turizma Vojvodine* (2009), Sekretarijat za privredu Izvršnog Veća AP Vojvodine, Novi Sad
- Nautičko-turistička sezona 2011*, Turistička organizacija Beograda, 2011. <http://www.tob.co.rs/sr-lat/news.php?id=112>, pristup 12.2.2012.
- Regionalni prostorni plan Autonomne Pokrajine Vojvodine 2009-2020* (2011), Službeni list AP Vojvodine, br. 22.
- Strategija razvoja turizma Republike Srbije* (2006), Službeni glasnik RS, br. 91.
- UN Joint Programme "Sustainable Tourism for Rural Deelopment" (2011), *Diagnostic of Rural Tourism in Serbia. In Master Plan for Sustainable Rural Tourism Development in Serbia*, Madrid, UN WTO. [http://www.turizam.merr.gov.rs/images/stories/YHBT0/Novi fajlovi 21042011/VOLUME I DIAGNOSTIC of Rural Tourism in Serbia\\_190411.pdf](http://www.turizam.merr.gov.rs/images/stories/YHBT0/Novi fajlovi 21042011/VOLUME I DIAGNOSTIC of Rural Tourism in Serbia_190411.pdf), приступљено: 25.8.2012.
- Tentative Lists*, UNESCO World Heritage Centre, <http://www.whc.unesco.org/en/tentativelists>, приступљено: 25.8.2012.