

ПРОСТОРНИ РАЗМЕШТАЈ И СТАРОСНА СТРУКТУРА СТАНОВНИШТВА КАО ФАКТОР ОГРАНИЧЕЊА (РАВНОМЕРНОГ) РАЗВОЈА СРБИЈЕ¹

SPATIAL DISTRIBUTION AND AGE STRUCTURE OF POPULATION AS THE LIMITING FACTOR FOR (BALANCED) DEVELOPMENT OF SERBIA

Весна Јокић*

рад примљен: новембра 2013, рад прихваћен: децембра 2013.

Апстракт

Становништво, (људски ресурси) носиоци су економског и социјалног развоја. Демографски развој обликован природном (рађање и умирање) и механичком компонентом (досељавање/ одсељавање), а представљен променама у броју и структурама становништва може да стимулише, успорава или буде ограничење економског, социјалног и укупног просторног развоја.

Демографске промене у Србији у првој деценији 21. века представљају наставак негативних тенденција започетих у последњој деценији 20. века, значајно подстакнутих политичким и друштвено-економским процесима. У последњој деценији промене су биле интензивније, демографски развој су обележиле изразита депопулација, слабење демографских потенцијала и старење становништва. Ово је за последицу имало и повећање неравномерности у територијалном размештају становништва (драстично пражњење сеоских и неразвијених подручја).

Циљ овог истраживања је анализа демографских промена у Србији у последњем међународном периоду, просторног размештаја и старосне структуре становништва као фактора развоја, односно ограничења равномernoг развоја.

Кључне речи: *становништво, старосна структура, насеља, миграције, депопулација*

Abstract

The population (human resources) is the bearer of economic and social development. The demographic development is shaped by natural (birth and death) and by migration components (immigration/emigration); when is presented by changes in the number and structures of the population, it can be stimulating, slowing down or can be a limitation for economic, social and spatial development.

Demographic changes in Serbia in the first decade of the 21st century are a continuation of the negative tendencies which began in the last decade of the 20th century, substantially fuelled initiated by political and socioeconomic processes. In the last decade, the changes were more intensive and demographic development was marked by extremely depopulation, weakening of demographic potential and aging population. This has resulted in an increase disparity in the territorial distribution of the population (drastically discharge of rural and undeveloped areas).

The aim of this research is to analyze the demographic changes in Serbia in the last intercensal period, spatial distribution and age structure of the population as a factor of development / constraints of balanced development.

Keywords: *population, age structure, settlements, migrations, depopulation.*

Увод

Становништво, односно људски ресурси, представља значајну одредницу економског и социјалног развоја. Демографски, економски и социјални развој су међусобно повезани и условљени. Наиме, размештај и развој становништва и његових обележја (структура) су под директним или индиректним утицајима економског и социјалног развоја. Истовремено, промене у развоју становништва (кретање броја становника, размештај становништва, природни прираштај, миграције, демографске структуре) делују на економски и социјални развој, било да га стимулишу или успоравају. Демографски развој је један од главних изазова у остваривању одрживог/уравнотеженог развоја, посебно са становишта будуће организације друштва, расположивих ресурса радне снаге, социјалне и територијалне кохезије и општег економског и социјалног напретка заједнице.

Концепт одрживог развоја подразумева постојање потребног степена демографске стабилности и уравнотежености функционалних контингента у друштвеној заједници и њеним регионалним подручјима. Овај концепт налаже да се у анализу укључе и социоекономски и структурни фактори, од којих зависи положај појединих територијалних група у коришћењу расположивих ресурса. Локална заједница, као непосредни корисник простора, треба да буде најзаинтересованији актер у утврђивању развојних програма и пројеката који се тичу „њеног“ простора, посебно у погледу јачања хуманог капитала.

¹ Рад је резултат истраживања спроведеног у оквиру научног пројекта ИИИ 47014 Улога и имплементација државног просторног плана и регионалних развојних докумената у обнови стратешког истраживања, мишљења и управљања у Србији, који финансира Министарство просвете, науке и технолошког развоја Републике Србије, у периоду од 2011. до краја 2014. године.

* мр Весна Јокић, истраживач сарадник, Институт за архитектуру и урбанизам Србије, Булевар краља Александра 73/II, vesna@iaus.ac.rs

Крајем 20. и почетком 21. века, демографски развој, односно демографске промене, међу којима посебно старење становништва и његова просторна димензија, задобија све већу пажњу стручне и шире јавности.

Територијална димензија неравномерности размештаја становништва (првенствено депопулација у руралним, неразвијеним и девастираним подручјима), која укључује не само бројност (величину популације) већ и старосну и остале структуре, покреће питања колико је, на којим деловима територије и у ком обиму демографски развој лимитирајући фактор економског и социјалног развоја заједнице. Ово захтева да свака земља, у зависности од социоекономске развијености и перспективе демографских промена, понуди и врло конкретне одговоре.

У раду се даје преглед демографског развоја у Србији и анализирају промене/кретање броја њених становника у првој деценији 21. века, старосна структура и регионална дистрибуција, на основу које се сагледава дебаланс простора Србије у погледу расположивости потенцијала. Старосна структура становништва одражава континуитет из претходних периода, а у зависности од достигнутог степена процеса старења има последице на: демографски развој – репродукција становништва, економски развој – формирање радног контингента и социјални развој – питање задовољавања повећаних здравствених, социјалних и других потреба и захтева реформе у многим областима. Због свега тога, питање старења становништва мора да буде високо рангирано у спровођењу популационих, економских и социјалних политика.

ДЕМОГРАФСКИ РАЗВОЈ У СРБИЈИ

Брза трансформација Србије из претежно аграрне у средње развијену земљу, после Другог светског рата, имала је значајне последице на просторни размештај и демографски развој. Процеси индустријализације, урбанизације и деаграризације одвијали су се у свим земљама, различитим темпом, модалитетима и последицама на просторну организацију. У Србији они су се одвијали стихијски и неконтролисано, што је условило јаке унутрашње миграције на релацији село – град и у правцу неколико највећих градова (Београд, Нови Сад...) и проузроковало озбиљне поремећаје и неравнотеже, како у погледу структуре активности, тако и у погледу демографских обележја у регионалним подручјима.

Политичко опредељење за развој индустрије и урбоцентрични развој, уз економску и социјалну маргинализацију села у којима је 50-их година прошлог века живело преко 70% становништва, просто су „подстицали” одлазак са села. Село је маргинализовано, остајући без потребне развојне подршке од стране државних и друштвених институција. Није постојао интерес власти ни развојних актера за разумевање социјалних процеса на тим просторима, нити за подстицање и коришћење њихових специфичних ресурса (Petovar, Vujošević, 1997).

Становништво села било је маргинализовано и ускраћено у коришћењу неких од основних социјалних права, која

су била доступна становницима градских насеља (доступна здравствена заштита, пензионо осигурање, квалитетно образовање и др.). Наиме, обавезно здравствено, пензионо и инвалидско осигурање за пољопривреднике уведено је тек 1979. године, и то селективно, само за оне који су се налазили у неком облику интеграције са задругом, пољопривредним комбинатом или неким другим државним предузећем. Решење је било запошљавање једног члана домаћинства (заснивање радног односа у друштвеном сектору), што је омогућавало и свим члановима ужег домаћинства здравствену и социјалну заштиту и право на породичну пензију. Последица је била трансфер пољопривредника у непољопривредна занимања (деаграризација) и трансфер пољопривредних у мешовита домаћинства (она у којима поред прихода из пољопривреде бар један члан остварује приход из радног односа). Овај вид организације домаћинства имао је и многе друге, развојно неповољне последице. Наиме, мешовит тип домаћинства је наметнуо сеоској жени огромно оптерећење због преузимања и дела традиционално мушких послова („феминизација пољопривреде”), а да при томе жене у овим домаћинствима нису за узврат добиле никакву економску и социјалну сигурност нити самосталност, односно и даље су остале у пуној зависности од мужева, односно власника газдинства. Последица је била „бег” женске омладине из села, чиме је нарушена полна структура млађих старосних група сеоског становништва (Veselinov, 1987, Petovar, Vujošević, 1996).

Процес преразмештаја становништва и депопулације, у првој фази инициран емиграцијом, а потом и под утицајем других фактора, као што је промена демографске структуре, како због старења тако и због великог одлива првенствено женске популације, имао је за последицу опадање natalитета и биолошку депопулацију у сеоским подручјима Србије. Емиграциона, претежно сеоска, подручја губила су хумани капитал, а тиме и основне развојне шансе и перспективу.

Од 1953. до 1991. године број становника у градовима повећао се за преко два пута у Централној Србији, а нешто више од једног пута у Војводини, а у осталим насељима број становника је смањен, с тим што смањивање није подједнако захватило сва насеља. Само у периоду 1961–1971. година у градове Централне Србије доселило се око 600.000 становника (више од половине укупно досељених за три деценије). Истовремено, из осталих насеља иселило се близу милион људи, а најинтензивније исељавање из села (око пола милиона становника) било је у овом периоду (1961–1971). У Војводини се од 60-их година прошлог века из сеоских насеља одселило око 300.000 становника, док су градска насеља имала позитиван миграциони салдо до 1981. године. Дуго деловање миграција исцрпело је демографске потенцијале највећег дела сеоских насеља Централне Србије и Војводине, допринело је убрзаном старењу и одразило се на природни прираштај (у периоду 1981–1990. године евидентан је негативан природни прираштај од –36.434) (Radovanović, 1995).

Демографски проблеми у Србији, а посебно у појединим њеним деловима, све су сложенији и имају бројне негативне

последнице на развој. У последњих педесет година, од демографски прилично равномерно насељеног простора, значајан део територије Србије постао је практично испражњен. Оваква ситуација демографски је „одговор“ на вишедеценијско одсуство државне подршке економском и социјалном развоју руралних подручја (комунално и инфраструктурно опремање сеоских насеља, изградња локалне саобраћајне мреже и организовање локалног међунасељског јавног превоза, директне инвестиције у индустријске програме и др.).

Последњу деценију 20. века обележило је симултано одвијања два типа транзиције: економске, која је у то време отпочела, и демографске, која је трајала деценијама пре тога (Манић, Аздејковић, 2012: 117). Економски колапс привреде, вишеструко смањење друштвеног производа и дохотка по становнику, велика незапосленост, опадање стамбене изградње, урушавање система социјалне заштите и одговарајућих институција, главни су узроци негативних демографских кретања у Србији 90-их година 20. века (Јокић, Петовар, Вујошевић, 1996).

Тако је појава смањења укупног становништва Србије први пут регистрована у Попису 2002. године² (Табела 1). У Србији је 2002. године живело 7.498.001 становника, што је за 78.836 мање у односу на претходни Попис 1991. године (просечна годишња стопа –1.0%). Овај период су обележиле и масовне миграције које су допринеле ублажавању степена/интензитета депопулације – природни прираштај је био негативан (–162.411), а позитиван миграциони салдо³ од 85.573 ублажио је опадање броја становника изазваног природним кретањем. На подручју Војводине и Београда број становника се повећао (за 61.797, односно 23.973) и то првенствено због миграционе компоненте, док је природни прираштај био негативан. У Централној Србији (Србија–Југ по новој номенклатури) забележено је смањење броја становника за 164.606 и при том су миграције имале доминантнији утицај (–116.126) у односу на природни прираштај (–59.296).

КРЕТАЊЕ БРОЈА СТАНОВНИКА У СРБИЈИ У ПЕРИОДУ 2002–2011. ГОДИНА

Преглед кретања броја становника, као и утицаја природне и миграционе компоненте на демографске промене приказан је у Табели 1, а преглед по општинама за последњи међупописни период (2002–2011) на сликама 1–3. Подаци у табели приказани су у складу са Номенклатуром статистичких територијалних јединица (НСТЈ или NUTS/Nomenclature des unités territoriales statistiques)⁴.

² У Попису 2002. године примењена је нова методологија. Према овој методологији, становништво које борави у иностранству дуже од годину дана не рачуна се у стално становништво. У иностранству је 2002. године радило/боравило 412.443 грађана Републике, дуже од годину дана 395.124 лица и до годину дана 17.319 (ова лица су рачуната у стално становништво). Треба имати у виду да је број лица у иностранству већи с обзиром на могући проблем приликом пописивања ових лица – непотпуни обухват (сви чланови домаћинства су у иностранству, када се ради о лицима која већ дуго бораве у иностранству и сл.). Ради поређења демографских промена и за Попис 1991. године коришћени су подаци према новој методологији.

³ Претпоставља се да је 2002. године пописано између 400 и 480 хиљада лица која су дошла из других бивших југословенских република. Такође, око 122 хиљаде лица (102 из Централне Србије и око 20 из Војводине) су новоотишли радници на привремени рад у иностранство или код њих пристигли чланови домаћинства (Penev, Stevanović, 2002).

⁴ Уредба о номенклатури статистичких територијалних јединица усвојена је 2009. године (Sl. glasnik RS, br. 109/09 i 46/10). Овом номенклатуром дефинисане су статистичке функционалне територијалне целине, тј. три хијерархијска нивоа: НСТЈ 1 (две функционалне целине: Србија – Север и Србија – Југ), НСТЈ 2 (региони) и НСТЈ 3 (области). На нивоу НСТЈ 2 су дефинисани региони и то: у оквиру Србије – Север су Београдски регион и Регион Војводине, а у саставу Србија – Југ региони Шумадија и Западна Србија, Јужна и Источна Србија и Косово и Метохија. Статистички региони се састоје од целина нивоа НСТЈ 3 које су назване „области“ и које се у потпуности (границе и називи) поклапају са постојећим управним окрузима.

Резултати Пописа становништва 2011. године, као и подаци виталне статистике, указују да су у Србији током прве деценије 21. века не само настављени већ и убрзани негативни демографски процеси евидентирани током последње деценије 20. века. У односу на 2002. годину број становника се смањио за 311.787 лица (просечна годишња стопа –4.2%), тако да је 2011. године у Србији било 7.186.862 становника. Целине Србија–Север и Србија–Југ имале су приближно исти број становника (по око 3,6 милиона), а у односу на 2002. годину у обе целине је забележено смањење укупног становништва. У целини Србија–Север број становника се смањио за 16.867, а у целини Србија–Југ много више, односно за 294.272. Треба имати у виду да су становници албанске националности из Прешева и Бујановца одбили да учествују (бојоктовали) у Попису 2011. године. Тако да се може рачунати са још око 60.000 становника у овом региону. У табелама за Пчињску област дати су подаци пописаног становништва (без процене о броју становника у Бујановцу и Прешеву). Разлике у кретању становништва у ове две целине су још израженије уколико се посматра двадесетогодишњи период (1991–2011). Пре две деценије Србија–Југ је имала преко пола милиона становника више (532.145) него Србија–Север, али до 2011. године становништво на Северу се повећало за 68.903, док се на Југу смањило за 458.878.

Посматрано према основним компонентама демографских промена, у последњем међупописном периоду, интензивније опадање природне компоненте обнављања становништва (просечна годишња стопа природног прираштаја –4,2%) главни је разлог опадања становништва Србије, док је миграциони салдо, мада незнатан (648 лица), био позитиван. Север Србије имао је позитиван миграциони салдо (116.774 лица), што је ублажило опадање броја становника због негативног природног прираштаја (–133.644), док Југ Србије бележи опадање по обе компоненте, али је негативан природни прираштај био доминантнији у односу на миграције/емиграције (–178.146 : –116.126).

Регионалне разлике

Посматрано на нивоу статистичких региона – НСТЈ 2 број становника 2011. године се кретао од око 1,6 милиона (Јужна и Источна Србија и Београд) до око 2,0 милиона (Војводина и Шумадија и Западна Србија). У периоду 2002–2011. година само је Београдски регион забележио пораст (за 83.316), а остали региони смањење и то: најинтензивније у Региону Јужне и Источне Србије (за 189.088), мање интензивно и слично у Региону Шумадије и Западне Србије (за 105.184) и

Подручје	Број становника по пописима			Промене по међупописним периодима						Просечне годишње стопе по међупописним периодима					
				укупан број становника		природни прираштај		миграциони салдо		укупно		природни прираштај		миграциони салдо	
	1991	2002	2011	1991-2002	2002-2011	1991-2002	2002-2011	1991-2002	2002-2011	1991-2002	2002-2011	1991-2002	2002-2011		
РЕПУБЛИКА СРБИЈЕ	7576837	7498001	7186862	-78836	-311139	-162411	-311787	83575	648	-1,0	-4,2	-2,0	-4,2	1,0	0,01
СРБИЈА – СЕВЕР	3522346	3608116	3591249	85770	-16867	-103115	-133641	188885	116774	2,2	-0,5	-2,6	-3,7	4,8	3,2
БЕОГРАДСКИ РЕГИОН	1552151	1576124	1659440	23973	83316	-21944	-33358	45917	116674	1,4	5,2	-1,3	-2,1	2,7	7,2
Регион Војводина	1970195	2031992	1931809	61797	-100183	-81171	-100283	142968	100	2,8	-5,1	-3,7	-5,1	6,5	0,01
Западнобачка област	210679	214011	188087	3332	-25924	-11519	-15463	14851	-10461	1,4	-12,9	-4,9	-7,7	6,4	-5,2
Јужнобанатска област	315633	313937	293730	-1696	-20207	-13645	-16339	11949	-3868	-0,5	-6,7	-3,9	-5,4	3,5	-1,3
Јужнобачка област	543878	593666	615371	49788	21705	-8934	-12388	58722	34093	8,0	3,6	-1,4	-2,0	9,4	5,6
Севернобанатска област	177542	165881	147770	-11661	-18111	-10998	-12475	-663	-5636	-6,2	-11,5	-5,8	-8,0	-0,4	-3,6
Северно-бачки област	202493	200140	186906	-2353	-13234	-12827	-12971	10474	-263	-1,1	-6,8	-5,8	-6,7	4,7	-0,1
Средњобанатски област	216754	208456	187667	-8298	-20789	-14320	-14751	6022	-6038	-3,5	-10,5	-6,1	-7,4	2,6	-3,0
Сремска област	303216	335901	312278	32685	-23623	-8928	-15896	41613	-7727	9,3	-7,3	-2,5	-4,9	11,8	-2,4
СРБИЈА – ЈУГ	4054491	3889885	3595613	-164606	-294272	-59296	-178146	-105310	-116126	-3,8	-7,9	-1,4	-4,8	-2,4	-3,1
РЕГИОН ШУМАДИЈЕ И ЗАПАДНЕ СРБИЈЕ	2196689	2136881	2031697	-59808	-105184	-24104	-83100	-35704	-22084	-2,5	-5,0	-1,0	-4,0	-1,5	-1,1
Златиборска област	332470	313396	286549	-19074	-26847	2385	-8062	-21459	-18785	-5,4	-8,9	0,7	-2,7	-6,0	-6,3
Колубарска област	196556	192204	174513	-4352	-17691	-7419	-12124	3067	-5567	-2,0	-9,6	-3,5	-6,6	1,4	-3,0
Мачванска област	329226	329625	298931	399	-30694	-5192	-13851	5591	-16843	0,1	-9,8	-1,4	-4,4	1,5	-5,4
Моравичка област	228093	224772	212603	-3321	-12169	-5810	-10618	2489	-1551	-1,3	-5,6	-2,3	-4,9	1,0	-0,7
Поморавска област	240715	227435	214536	-13280	-12899	-7786	-16662	-5494	3763	-5,2	-5,8	-3,0	-7,5	-2,1	1,7
Расинска област	272834	259441	241999	-13393	-17442	-7785	-15740	-5608	-1702	-4,6	-7,0	-2,7	-6,3	-1,9	-0,7
Рашка област	293311	291230	309258	-2081	18028	13668	6704	-15749	11324	-0,6	6,0	4,3	2,2	-4,9	3,8
Шумадијска област	303484	298778	293308	-4706	-5470	-6165	-12747	1459	7277	-1,4	-1,8	-1,9	-4,3	0,4	2,5
РЕГИОН ЈУЖНЕ И ИСТОЧНЕ СРБИЈЕ	1857802	1753004	1563916	-104798	-189088	-35192	-95046	-69606	-94042	-5,3	-11,4	-1,8	-5,7	-3,5	-5,7
Борска област	163229	146551	124992	-16678	-21559	-4137	-11136	-12541	-10423	-9,8	-15,9	-2,4	-8,2	-7,4	-7,7
Браничевска област	220225	200503	183625	-19722	-16878	-5237	-16109	-14485	-769	-8,5	-8,8	-2,3	-8,4	-6,3	-0,4
Зајечарска област	154176	137561	119967	-16615	-17594	-12055	-13877	-4560	-3717	-10,4	-13,7	-7,5	-10,8	-2,8	-2,9
Јабланичка област	251301	240923	216304	-10378	-24619	-3178	-12938	-7200	-11681	-3,8	-10,8	-1,2	-5,7	-2,7	-5,1
Нишавска област	389838	381757	376319	-8081	-5438	-12047	-19241	3966	13803	-1,9	-1,4	-2,8	-5,1	0,9	3,6
Пиротска област	115970	105654	92479	-10316	-13175	-8555	-9961	-1761	-3214	-8,5	-13,3	-7,0	-10,1	-1,4	-3,2
Подунавска област	216056	210290	199395	-5766	-10895	-2322	-8940	-3444	-1955	-2,5	-5,3	-1,0	-4,4	-1,5	-1,0
Пчињска област ¹⁾	237399	227690	159081	-9709	-68609	17372	3344	-27081	-71953	-3,8	-35,5	6,8	1,7	-10,6	-37,2
Топличка област	109608	102075	91754	-7533	-10321	-5033	-6188	-2500	-4133	-6,5	-10,6	-4,3	-6,4	-2,1	-4,3

Извор: Природно кретање становништва у Републици Србији 1961–2010, подаци по општинама, РЗС, Београд, 2012.

1) Обухвата само пописано становништво. У општинама Прешево и Бујановац албанско становништво није учествовало у Попису 2011. године.

Таб.1.

Промена укупног броја становника, природног прираштаја и миграционог салда у периодима 1991–2002. и 2002–2011. година
Таб. 1.

Change of the total population, natural increase and migration balance in the period of 1991–2002. and 2002–2011.

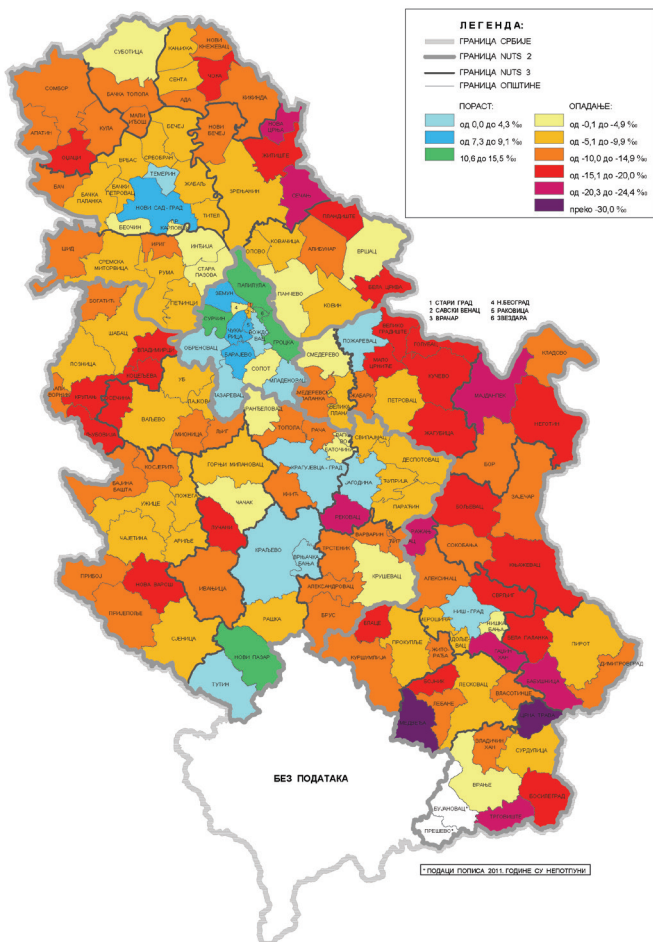
Региону Војводине (за 101.183). Сви региони су забележили негативан природни прираштај, а само је Београдски регион имао позитиван миграциони салдо и то дупло већи (116.674 лица) у односу на период 1991–2002. година (45.917 лица). Позитиван миграциони салдо су имале и области у којима се налазе велики градови/регионални центри: Нови Сад (Јужнобачка област), Ниш (Нишавска област) и Крагујевац (Шумадијска област), што је свакако резултат унутрашњих миграција усмерених ка овим центрима, али делом и резултат уписа у стално становништво интерно расељених лица са Косова и Метохије (у Попису 2002. године ова лица нису била уписана као стално становништво). Посматрано на нивоу области – НСТЈ 3, у периоду 2002–2001. година, смањење броја становника је евидентирано у 22 од

25 области, док је повећање становништва забележено у Београдској, Јужнобачкој и Рашкој области. У овим областима су два највећа, и за мигранте најпривлачнија, града у земљи – Београд и Нови Сад, а у Рашкој области пораст бележе све општине осим Рашке – највише општина Нови Пазар (за око 17%, и једина је општина која има позитиван и природни прираштај и миграциони салдо), знатно мање (око 4%) општине Тутин, Краљево и Врњачка Бања (претпоставка је да је у Краљевоу и Врњачкој Бањи пораст забележен пописивањем лица расељених са Косова, која су се у Попису 2002. године водила као интерно расељена лица и нису била укључена у укупно/стално становништво општине). Убедљиво најинтензивније смањење бележи Борска област (за око 15%), затим Зајечарска и Пиротска (за око 13%), све

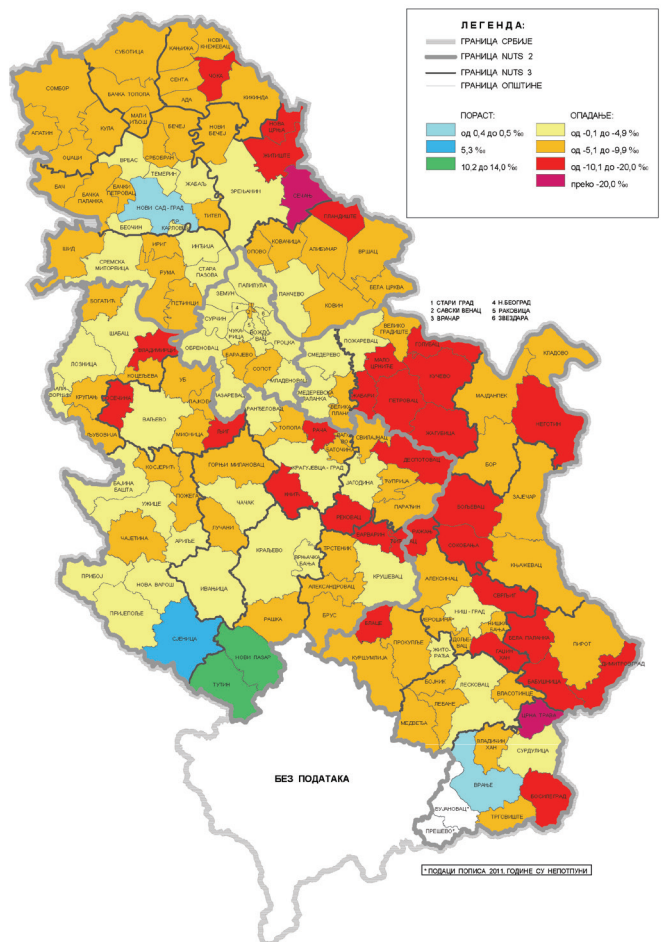
на подручју региона Јужне и Источне Србије. У областима на подручју региона Шумадије и Западне Србије опадање броја становника креће се од око 2% у Шумадијској области, око 6% у Поморавској и Моравичкој до око 10% у Колубарској и Мачванској. На подручју Војводине највеће смањење је у Западнобачкој области (око 12%), а најмање у Сремској и Јужнобанатској (за око 7%).

Од 168 општина, односно градова, повећање становника је остварено у свега 16 (11 на подручју Београдског региона), док су градска општина Лазаревац и град Пожаревац имали скоро исти број становника као 2002. године. Апсолутно највеће процентно смањење броја становника имају Црна Трава (за 35%) и Медвеђа (за око 30%), затим Бабушница, Гаџин Хан и Мајданпек (20–22%), а у 76 општина смањење износи 10%–20%.

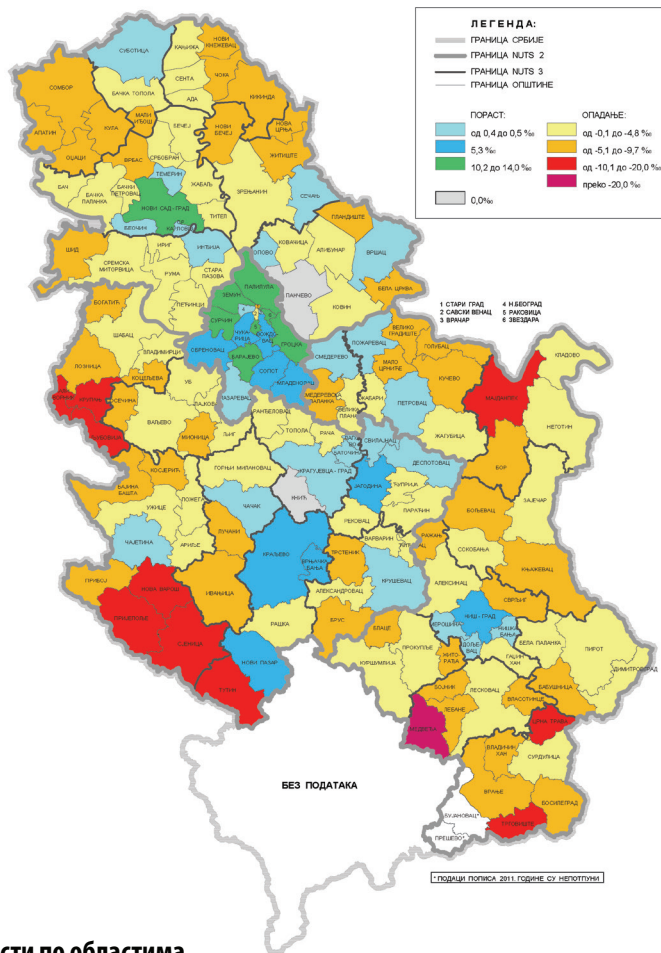
Такође, досадашња транзиција у Србији највише угрожава младо становништво у унутрашњости Србије, посебно у градовима бивших социјалистичких „гиганата“. Очигледан пример су Бор и Мајданпек. У периоду 2002–2011. година број становника општине Бор смањено се за око 7.200, од тога градска популација за око 5.200, а број становника општине Мајданпек за око 5.000, односно градског становништва за око 3.000. Ово је директна последица погоршања егзистенијалних услова (економски „крах“ јединог развојног „гиганта“ – РТБ), чиме се интензивирало исељавање, углавном млађег образованог становништва, а значајно смањило досељавање (Prostorni plan opštine Bor, Prostorni plan područja posebne namene Borsko-majdanpečkog rudarskog basena – Koncept prostornog plana, IAUS, 2013).



Сл.1.
Укупна просечна годишња стопа промена броја становника по општинама у периоду 2002–2011
Fig. 1
The total average annual population change rate by municipalities in the period 2002–2011



Сл. 2.
Просечне годишње стопе природног прираштаја по општинама у периоду 2002–2011
Fig. 2
The average annual natural population growth rate by municipalities in the period 2002–2011

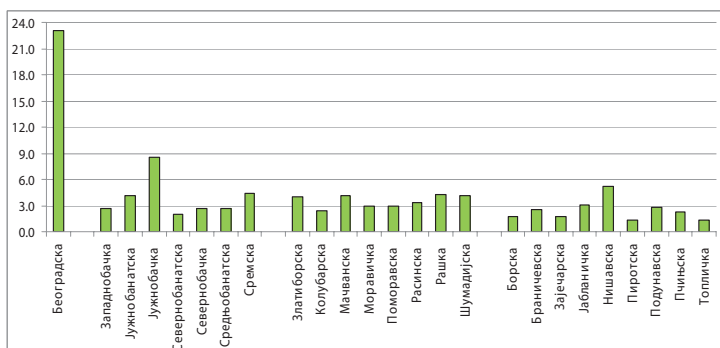


Сл. 3. Просечне годишње стопе миграционог салда по општинама у периоду 2002–2011
Fig. 3 The average annual migration balance rate by municipalities in the period 2002–2011

Густини насељености по областима

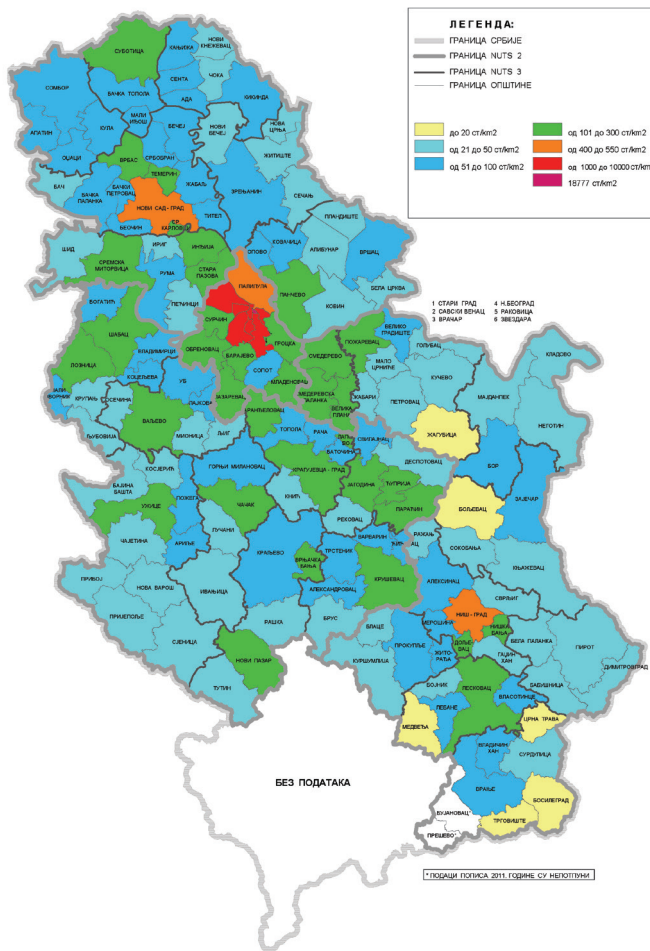
Иspoљене промене у првој деценији 21. века, инициране током последње деценије 20. века, имају значајне последице на демографски развој у Србији – депопулација скоро читавог простора државе, одмакла просторна поларизација и диспропорција (миграције усмерене углавном ка Београду и Новом Саду) и изразита „атомизација“ сеоских насеља (најинтензивнија у Региону Јужне и Источне Србије). У Београдској области, која чини око 4% територије Србије, живи (2011) скоро четвртина (23%) становништва Србије, а у јужнобачкој области око 9%, тако да у ове две области (9,3% територије Србије) живи око трећина (32%) становништва Србије (Графикон 1). С друге стране, у односу на 2002. годину повећао се број слабо насељених општина (до 50 st/km²) са 51 на 62 (у укупној површини Србије учествују са 44%, а у њима живи 15,2% становништва).

На велику демографску поларизацију Србије и регионалне и унутаррегионалне разлике указују и основни показатељи насељености (Табела 2)⁵. На Северу Србије натпросечна је насељеност (145 st/km²), два пута већа од насељености на Југу Србије (68 st/km²). На константно повећање разлика у насељености ових целина указују вредности из 1991. године када је тај однос био 142 : 77 st/km². Београдски регион је најнасељенији (518 st/km²), а поређењем са осталим регионима и областима види се веома изражена поларизација и регионална диспропорција у размештају становништва на простору Србије. Овај регион је три пута насељенији од друге по густини насељености Поморавске области (163 st/km²), осам пута у односу на најмање насељен Регион Јужне и Источне Србије, а знатно више у односу на поједине уже територијалне целине у овом региону. У осталим регионима, веће густине насељености имају области у којима се налазе



Графикон 1. Учешће становништва области у укупном становништву Србије (у %) – Попис 2011.
Graph 1. Share population of district in total population of Serbia(in%) – Census 2011.

⁵ Вредности наведених показатеља зависе од просторне јединице мерења, односно прецизнији су што је просторна јединица мања. Сасвим је извесно да на датим нивоима посматрања долази до „упросечавања“ (не показује се право стање), али су индикативни за сагледавање односа насељености у овим просторним целинама.



Сл. 4.
Густина насељености по општинама (st/km²) 2011.
Fig. 4.
The population density by municipal-ity (per km²) 2011.

велики градови/регионални центри – Јужнобачка област (153 st/km²) са градом Новим Садом (489 st/km²), Нишавска (138 st/km²) са градом Нишом (510 st/km²) и Шумадијска област (124 st/km²) са градом Крагујевцем (220 st/km²). У односу на 1991. годину Београдска и Јужнобачка област забележиле су повећање насељености (са 484 на 518 st/km² и са 135 на 153 st/km²), а Нишавска и Шумадијска опадање (са 143 на 137 st/km², односно са 128 на 124 st/km²).

Регион Шумадије и Западне Србије је насељенији од Региона Јужне и Источне Србије (77 : 60 st/km²) и са знатно мањим унутаррегионалним разликама. Најмања густина насељености је у Златиборској области (47 st/km²), док се у осталим областима креће од 70 до 91st/km².

Регион Јужне и Источне Србије најмање је насељен у односу на површину коју заузима. У овом региону, 2011. године најмању густину насељености имале су Зајечарска и Пиротска област (по 33 st/km²)⁶, затим Борска (36 st/km²), Топличка (41 st/km²) и Браничевска област (48 st/km²)⁷.

Број насеља и становника у насељима до 1000 становника

Неколико региона у Србији има натпросечно учешће насеља са малим бројем становника. У Србији је 2011. године, од укупно 4.709 насеља, 966 (свако пето) имало мање од 100 становника. Највећа концентрација ових насеља је у региону Јужне и Источне Србије – 629 (32% од укупног броја насеља Региона) и то углавном у Јабланичкој (115, тј. 30% насеља ове области), Пиротској (128, тј. 60% насеља) и Топличкој области (143, тј. 54% насеља). У Региону Шумадије и Западне Србије у овој категорији је 330 насеља (16% насеља Региона), а у Војводини 12 насеља.

Такође, у 211 насеља живело је до 20 становника (150 у Региону Јужне и Источне Србије и 61 у Региону Шумадија и Западна Србија), а 313 насеља имало је између 20 и 50 становника (215 у Региону Јужне и Источне Србије, 94 у Региону Шумадија и Западна Србија и четири у Војводини).

Ако се додају насеља у којима има између 100 и 300 становника (1.176), следи да у скоро половини насеља (45,6%) на подручју Србије живи до 300 становника. Највеће учешће ове категорије насеља имају области у региону Јужне и Источне Србије: Пиротска (85% од укупног броја насеља у којима живи 16% становништва), Топличка (83% и 22% становништва), Зајечарска (68% насеља са 13% становника) и Јабланичка (59% и 10% становника области), док је у Подунавској области само два насеља у овој категорији. У Региону Шумадије и Западне Србије највеће учешће је у Рашкој (66% насеља и 9% становника) и Златиборској

⁶ Треба имати у виду да значајан део ових области чини планинско подручје (изнад 600 м. н. в.), које је практично ненастањено.

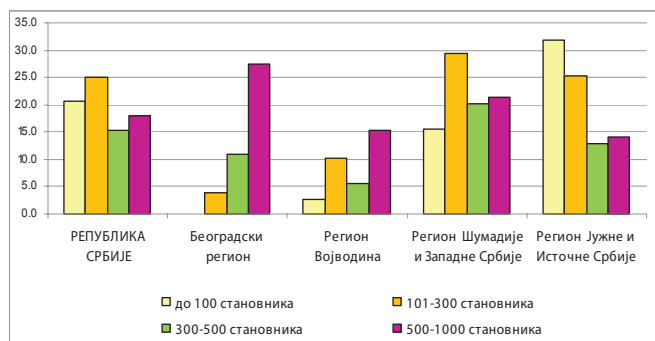
У Пчињској области просечна густина насељености од 45 st/km² није реална, због неучествовања албанског становништва Прешева и Бујановца у Попису 2011. године.

⁷ У Пчињској области просечна густина насељености од 45 st/km² није реална, због неучествовања албанског становништва Прешева и Бујановца у Попису 2011. године.

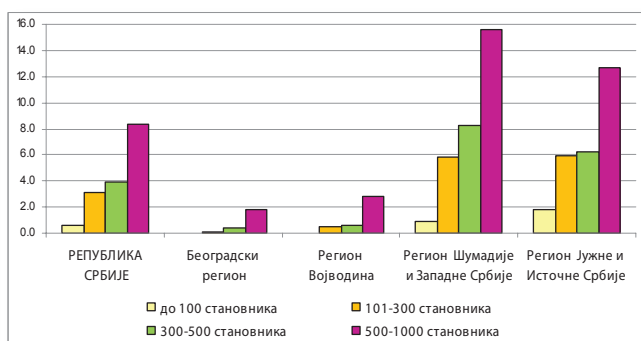
Подручје	Број насеља	Број становника	Просечно становника по насељу	Површина (km ²)	Број насеља на 100 km ²	Број становника на km ²
РЕПУБЛИКА СРБИЈЕ	4709	7.186.862	1.526	77.468	6,1	92,8
СРБИЈА – СЕВЕР	624	3.591.249	5.755	24.792	2,5	144,9
БЕОГРАДСКИ РЕГИОН	157	1.659.440	10.570	3.204	4,9	517,9
РЕГИОН ВОЈВОДИНА	467	1.931.809	4.137	21.588	2,2	89,5
Западнобачка област	37	188.087	5.083	2.420	1,5	77,7
Јужнобанатска област	94	293.730	3.125	4.282	2,2	68,6
Јужнобачка област	77	615.371	7.992	4.023	1,9	153,0
Севернобанатска област	50	147.770	2.955	2.335	2,1	63,3
Севернобачка област	45	186.906	4.153	1.784	2,5	104,8
Средњебанатска област	55	187.667	3.412	3.257	1,7	57,6
Сремска област	109	312.278	2.865	3.487	3,1	89,6
СРБИЈА – ЈУГ	4.085	3.595.613	880	52.676	7,8	68,3
РЕГИОН ШУМАДИЈЕ И ЗАПАДНЕ СРБИЈЕ	2.112	2.031.697	962	26.484	8,0	76,7
Златиборска област	439	286.549	653	6.147	7,1	46,6
Колубарска област	218	174.513	801	2.467	8,8	70,7
Мачванска област	228	298.931	1.311	3.275	7,0	91,3
Моравичка област	206	212.603	1.032	3.036	6,8	70,0
Поморавска област	191	214.536	1.123	2.616	7,3	82,0
Расинска област	296	241.999	818	2.660	11,1	91,0
Рашка област	359	309.258	861	3.914	9,2	79,0
Шумадијска област	175	293.308	1.676	2.369	7,4	123,8
РЕГИОН ЈУЖНЕ И ИСТОЧНЕ СРБИЈЕ	1973	1.563.916	793	26.192	7,5	59,7
Борска област	90	124.992	1.389	3.505	2,6	35,7
Браничевска област	189	183.625	972	3.855	4,9	47,6
Зајечарска област	173	119.967	693	3.599	4,8	33,3
Јабланичкиа област	336	216.304	644	2.769	12,1	78,1
Нишавска област	282	376.319	1.334	2.723	10,4	138,2
Пиротска област	214	92.479	432	2.762	7,7	33,5
Подунавска област	59	199.395	3.380	1.223	4,8	163,0
Пчињска област ¹⁾	363	159.081	438	3.526	10,3	45,1
Топличка област	267	91.754	344	2.230	12,0	41,1

1) Обухвата само пописано становништво. У општинама Прешево и Бујановац албанско становништво није учествовало у Попису 2011. године.

Таб.2. Основни показатељи насељености (стање 2011)
Tab. 2 Basic indicators of population (2011)



Графикон 2а. Учешће насеља одређене величине у укупном броју насеља у региону – Попис 2011.
Graph 2a. Share of settlement a certain size in the total number of settlements in the region – Census 2011



Графикон 2б. Учешће становника насеља одређене величине у укупном броју становника региона – Попис 2011.
Graph 2b. Share of inhabitants in settlement a certain size in the total population of the region – Census 2011

Подручје	Укупно		Насеља према броју становника							
			до 100 становника		101-300 становника		300-500 становника		500-1000 становника	
	бр. насеља	бр. становника	бр. насеља	бр. становника	бр. насеља	бр. становника	бр. насеља	бр. становника	бр. насеља	бр. становника
РЕПУБЛИКА СРБИЈЕ	4709	7186862	966	46739	1176	224450	722	282763	843	598249
СРБИЈА – СЕВЕР	624	3591249	12	824	53	10748	43	17644	115	84988
БЕОГРАДСКИ РЕГИОН	157	1659440			6	1205	17	6901	43	30222
РЕГИОН ВОЈВОДИНА	467	1931809	12	824	47	9543	26	10743	72	54766
Западнобачка област	37	188087	0	0	0	0	2	831	0	0
Јужнобанатска област	94	293730	5	281	15	3278	7	2783	16	12040
Јужнобачка област	77	615371	1	100	3	662			9	7696
Севернобанатска област	50	147770	1	94	11	1998	3	1153	7	5222
Севернобачка област	45	186906	1	83	6	1088	6	2659	6	3505
Средњебанатска област	55	187667	1	63	2	511	2	822	6	4148
Сремска област	109	312278	3	203	10	2006	6	2495	28	22155
СРБИЈА – ЈУГ	4085	3595613	954	45915	1123	213702	679	265119	728	513261
РЕГИОН ШУМАДИЈЕ И ЗАПАДНЕ СРБИЈЕ	2112	2031697	330	17500	623	120191	425	167375	448	3156172
Златиборска област	439	286549	113	5579	159	31177	76	29078	63	42852
Колубарска област	218	174513	5	403	65	12227	76	30091	54	35982
Мачванска област	228	298931	4	255	45	8951	47	18483	72	52709
Моравичка област	206	212603	24	1707	70	13563	43	17159	41	29883
Поморавска област	191	214536	13	625	43	8494	37	14585	59	42736
Расинска област	296	241999	38	2069	86	16790	67	26541	68	46848
Рашка област	359	309258	123	6249	113	20571	36	14084	39	27912
Шумадијска област	175	293308	10	613	42	8418	43	17354	52	36695
РЕГИОН ЈУЖНЕ И ИСТОЧНЕ СРБИЈЕ	1973	1563916	629	28530	500	93511	254	97744	280	197644
Борска област	90	124992	3	199	15	3150	20	7863	36	25870
Браничевска област	189	183625	5	240	41	8717	46	17817	61	42435
Зајечарска област	173	119967	51	2529	66	12795	26	10029	16	10663
Јабланичкиа област	336	216304	115	5657	85	15719	46	17859	55	37377
Нишавска област	282	376319	39	2227	91	17859	53	20575	52	36829
Пиротска област	214	92479	128	4898	54	9694	14	4858	8	5602
Подунавска област	59	199395	0	0	2	422	4	1611	16	12793
Пчињска област ¹⁾	363	159081	140	6687	67	11185	22	8717	20	14405
Топличка област	267	91754	143	5978	79	13970	23	8415	16	11670

1) Обухвата само пописано становништво. У општинама Прешево и Бујановац албанско становништво није учествовало у Попису 2011. године.

Таб. 3.

Број насеља и становника према величини насеља до 1000 становника – Попис 2011.

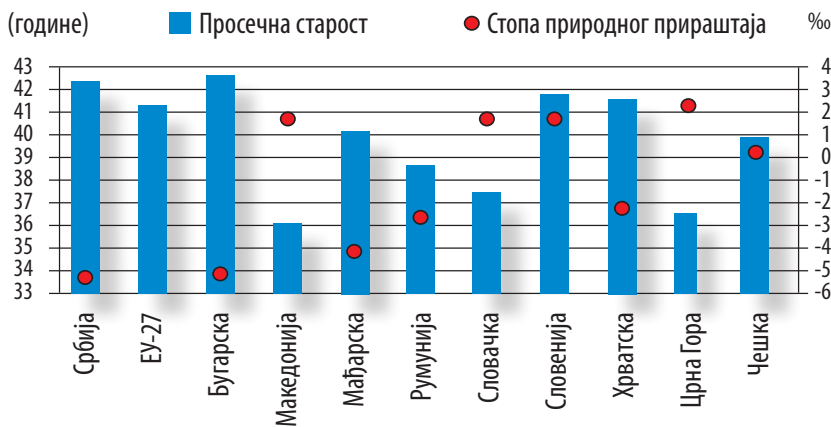
Таб. 3.

The number of settlements and population according to the size of settlement with 1000 inhabitants – Census 2011

области (62% и 12%). У Војводини је укупно 60, углавном у Јужнобанатској области (21 тј. 22% насеља са 1,3% становника) и Севернобанатској области (12, тј. 24% насеља у којима живи око 1,4% становништва ове области). Насеља до 1.000 становника углавном карактерише исцрпљеност демографских потенцијала, како због негативног миграционог салда, тако и због недовољног биолошког обнављања, као и неповољна старосна структура, и то су главни фактори њиховог економског, социјалног и просторног пропадања, а код мањих насеља (до 100 становника) и њиховог опстанка. Истовремено, у овим насељима/селима, односно подручјима са интензивном депопулацијом, системски су „укоорењени“ неразвијеност, заосталост, сиромаштво и социјална искљученост. Услови живота у овим

насељима били су деценијама потпуно запостављена тема у политичком, стручном и медијском дискурсу. Прво веће истраживање које је показало да је у Србији сиромаштво распрострањеније у сеоским подручјима у поређењу са градским насељима била је Анкета о животном стандарду становништва спроведена 2002. године (LSMS, 2002). Сличне резултате дају истраживања која се спроведе последњих година у циљу праћења Стратегије за смањење сиромаштва, као и друга наменска истраживања.

Дистрибуција насеља према величини (броју становника) и популацији која у њима живи дата је по регионима и областима у Табели 3, а њихово учешће по регионим на Графиконима 2а (учешће насеља) и 2б (учешће становника који у њима живе).



Графикон 3.
Природни прираштај и просечна старост по земљама 2011. године
Graph 3
Natural increase and the average age for the country in 2011.

Извор: Извештај о развоју Србије 2012., Министарство за регионални развој и локалну самоуправу, сектор за стратешке анализе и истраживања, Београд 2013

СТАРЕЊЕ СТАНОВНИШТВА

Са просечном старошћу становништва од 42,2 године Србија спада у групу најстаријих земаља у Европи, поред Немачке (44,6), Италије (43,5), Бугарске (42,5), Грчке и Финске (42,1). Регионалне разлике су велике. Најстарију популацију има Регион Јужне и Источне Србије (43,3), затим регион Шумадије и Западне Србије (42,7), док је становништво Северног дела Србије нешто млађе од просека за Републику (41,8). Србија је, слично Бугарској, у неповољнијој ситуацији у односу на поједине европске и суседне државе, због биолошке депопулације (висока вредност негативног природног прираштаја), која убрзава процес старења (Графикон 3).

Интензивна емиграциона кретања, смањење наталитета (константан негативан природни прираштај), као и процес старења, одразили су се на промене укупних потенцијала становништва по великим старосним групама на подручју Србије. Смањење броја становника забележено је у млађим старосним групама: старосној групи 0–19 година за око 15% (са 1.672.421 на 1.427.272) и 20–39 година за око 5% (са 1.979.451 на 1.910.323), а повећање у старости 40–64 године за око 28% (са 2.025.875 на 2.2917.163 лица) и незнатно у старости изнад 65 година (са 1.240.505 на 1.250.316 лица).

Овако велико смањење броја младог становништва директан је одговор на процесе из последње деценије 20. века, првенствено исељавање становништва (по проценама током 90-их година прошлог века из земље се иселило између сто хиљада и триста хиљада лица) и константно опадање наталитета. Потенцијали ове старосне групе на Северу Србије смањили су се за око 12% (са 551.139 на 510.200), а на Југу Србије чак за 22% (са 882.091 на 722.712).

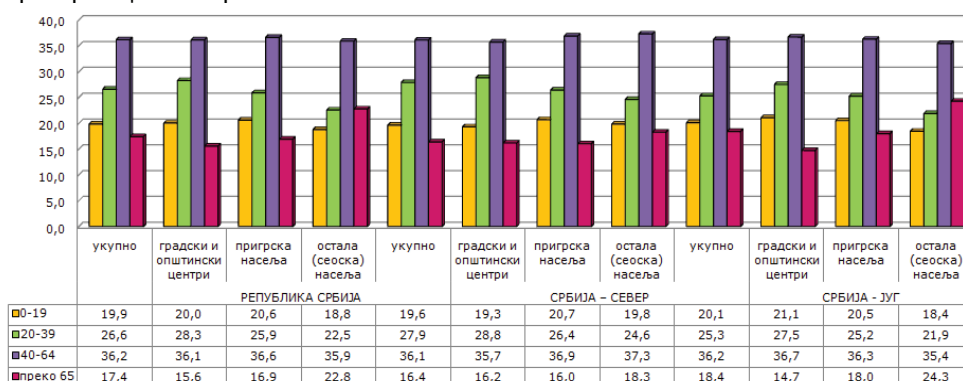
Стање потенцијала по великим старосним групама и достигнути ниво старења још су израженији на нивоу ужих просторних целина и према типовима насеља.

Старосна структура становништва по областима и према типу насеља

За потребе овог истраживања урађена је класификација (условна подела) насеља према типу у три категорије: 1) градска насеља и општински центри, 2) приградска насеља и 3) сеоска насеља. У прву групу сврстана су насеља која имају административни статус градског насеља (насеља са статусом града, градска насеља, као и насеља која имају функцију општинског центра, немају статус градског насеља, а у статистици су сврстана у групу „остала насеља“). У другу групу су укључена насеља, односно катастарске општине, директно/територијално повезана са градским/општинским центром. Према многим обележјима, а пре свега условима привређивања и квалитета живота (посебно у погледу доступности услуга од јавног интереса) битно се разликују од сеоских, нарочито оних у рубним зонама општина. Неретко, ова насеља чине део континуално изграђеног градског ткива. У трећој групи остају сеоска насеља, која су нарочито у целини Србија – Југ често изолована и неинтегрисана у мрежу насеља.

Уз сав ризик који носи оваква класификација, она пружа бољи увид у разлике које постоје између овако груписаних/класификованих насеља у неким битним демографским и социоекономским обележјима.

Посматрано у апсолутним бројевима, према званичној статистичкој подели, у градским насељима живи 4.271.872 (59,4%), а у осталим 2.914.990 (40,6%) становника. Према модификованој класификацији, у градским насељима и општинским центрима живи 4.336.873 (60,3%), приградским 1.254.381 (17,5%), а у сеоским 1.595.638 (22,2%) становника Србије.



Графикон 4.
Учешће становништва по великим старосним групама на нивоу функционалних целина и према типу насеља – Попис 2011. године
Graph 4

The major age population groups share by the level of functional units and by the type of settlement – Census 2011.

Таб. 4.

Становништво према старосним групама по регионима и областима – Попис 2011.

Tab. 4

The population according to age groups, regions and districts – Census 2011.

Подручје		Укупан број становника	број становника по старосним групама				Учешће у укупном становништву				Индекс старења*
			0-19	20-39	40-64	преко 65 година	0-19	20-39	40-64	преко 65 година	
РЕПУБЛИКА СРБИЈА	укупно	7186862	1427272	1910323	2598951	1250316	19.9	26.6	36.2	17.4	1.3
	ГОЦ	4336843	869119	1225802	1566776	675146	20.0	28.3	36.1	15.6	1.0
	ПН	1254381	258417	324714	459339	211911	20.6	25.9	36.6	16.9	1.2
	ОСН	1595638	299736	359807	572836	363259	18.8	22.5	35.9	22.8	1.7
СРБИЈА – СЕВЕР	укупно	3591249	704560	1001463	1296926	588300	19.6	27.9	36.1	16.4	1.2
	ГОЦ	2502662	482801	721171	893726	404964	19.3	28.8	35.7	16.2	1.2
	ПН	690029	142675	182259	254556	110539	20.7	26.4	36.9	16.0	1.0
	ОСН	398558	79084	98033	148644	72797	19.8	24.6	37.3	18.3	1.3
Београдски регион	укупно	1659440	317258	480188	590232	271762	19.1	28.9	35.6	16.4	1.2
	ГОЦ	1344844	252062	394649	476100	222033	18.7	29.3	35.4	16.5	1.3
	ПН	220130	46505	62351	79391	31883	21.1	28.3	36.1	14.5	1.0
	ОСН	94466	18691	23188	34741	17846	19.8	24.5	36.8	18.9	1.3
Регион Војводине	укупно	1931809	387302	521275	706694	316538	20.0	27.0	36.6	16.4	1.2
	ГОЦ	1157818	230739	326522	417626	182931	19.9	28.2	36.1	15.8	1.2
	ПН	469899	96170	119908	175165	78656	20.5	25.5	37.3	16.7	1.2
	ОСН	304092	60393	74845	113903	54951	19.9	24.6	37.5	18.1	1.3
Западнобачка област	укупно	188087	35244	47401	70972	34470	18.7	25.2	37.7	18.3	1.4
	ГОЦ	100712	19280	26267	37544	17621	19.1	26.1	37.3	17.5	1.3
	ПН	59343	10848	14396	22830	11269	18.3	24.3	38.5	19.0	1.5
	ОСН	28032	5116	6738	10598	5580	18.3	24.0	37.8	19.9	1.5
Јужнобанатска област	укупно	293730	59237	77493	108556	48444	20.2	26.4	37.0	16.5	1.2
	ГОЦ	168286	33064	46341	62473	26408	19.6	27.5	37.1	15.7	1.2
	ПН	60633	13103	15142	22070	10318	21.6	25.0	36.4	17.0	1.1
	ОСН	64811	13070	16010	24013	11718	20.2	24.7	37.1	18.1	1.3
Јужнобачка област	укупно	615371	127795	179193	216223	92160	20.8	29.1	35.1	15.0	1.1
	ГОЦ	433723	88748	131053	149621	64301	20.5	30.2	34.5	14.8	1.1
	ПН	144883	31382	38767	53034	21700	21.7	26.8	36.6	15.0	1.0
	ОСН	36765	7665	9373	13568	6159	20.8	25.5	36.9	16.8	1.1
Севернобанатска област	укупно	147770	29120	37442	55004	26204	19.7	25.3	37.2	17.7	1.3
	ГОЦ	93201	17995	24427	34697	16082	19.3	26.2	37.2	17.3	1.3
	ПН	34936	7080	8299	13026	6531	20.3	23.8	37.3	18.7	1.3
	ОСН	19633	4045	4716	7281	3591	20.6	24.0	37.1	18.3	1.2
Севернобачка област	укупно	186906	36975	49980	67978	31973	19.8	26.7	36.4	17.1	1.2
	ГОЦ	125144	24999	34560	44927	20658	20.0	27.6	35.9	16.5	1.2
	ПН	37454	7037	9229	14275	6913	18.8	24.6	38.1	18.5	1.3
	ОСН	24308	4939	6191	8776	4402	20.3	25.5	36.1	18.1	1.2
Средњобанатска област	укупно	187667	37390	47638	70520	32119	19.9	25.4	37.6	17.1	1.2
	ГОЦ	98536	19458	26116	36837	16125	19.7	26.5	37.4	16.4	1.2
	ПН	51546	10357	12606	19574	9009	20.1	24.5	38.0	17.5	1.2
	ОСН	37585	7575	8916	14109	6985	20.2	23.7	37.5	18.6	1.2
Сремска област	укупно	312278	61541	82128	117441	51168	19.7	26.3	37.6	16.4	1.2
	ГОЦ	138216	27195	37758	51527	21736	19.7	27.3	37.3	15.7	1.2
	ПН	81104	16363	21469	30356	12916	20.2	26.5	37.4	15.9	1.1
	ОСН	92958	17983	22901	35558	16516	19.3	24.6	38.3	17.8	1.3
СРБИЈА – ЈУГ	укупно	3595613	722712	908860	1302025	662016	20.1	25.3	36.2	18.4	1.3
	ГОЦ	1834181	386318	504631	673050	270182	21.1	27.5	36.7	14.7	1.0
	ПН	564352	115742	142455	204783	101372	20.5	25.2	36.3	18.0	1.2
	ОСН	1197080	220652	261774	424192	290462	18.4	21.9	35.4	24.3	1.7
Регион Шумадије и Западне Србије	укупно	2031697	415805	518975	737907	359010	20.5	25.5	36.3	17.7	1.2
	ГОЦ	997590	211697	275524	366040	144329	21.2	27.6	36.7	14.5	1.0
	ПН	309255	65934	80197	112538	50586	21.3	25.9	36.4	16.4	1.1
	ОСН	724852	138174	163254	259329	164095	19.1	22.5	35.8	22.6	1.6
Златиборска област	укупно	286549	58263	71547	106394	50345	20.3	25.0	37.1	17.6	1.2
	ГОЦ	150065	32048	40781	56847	20389	21.4	27.2	37.9	13.6	1.0
	ПН	44854	9501	11540	16703	7110	21.2	25.7	37.2	15.9	1.1
	ОСН	91630	16714	19226	32844	22846	18.2	21.0	35.8	24.9	1.8
Колубарска област	укупно	174513	33168	43189	65033	33123	19.0	24.7	37.3	19.0	1.4
	ГОЦ	76262	14725	21102	29131	11304	19.3	27.7	38.2	14.8	1.1
	ПН	29878	6022	7609	11227	5020	20.2	25.5	37.6	16.8	1.2
	ОСН	68373	12421	14478	24675	16799	18.2	21.2	36.1	24.6	1.7
Мачванска област	укупно	298931	60456	76304	112018	50153	20.2	25.5	37.5	16.8	1.2
	ГОЦ	103379	20758	28128	39257	15236	20.1	27.2	38.0	14.7	1.1
	ПН	69061	14351	18272	25908	10530	20.8	26.5	37.5	15.2	1.1
	ОСН	126491	25347	29904	46853	24387	20.0	23.6	37.0	19.3	1.3

Подручје		Укупан број становника	број становника по старосним групама				Учешће у укупном становништву				Индекс старења*
			0-19	20-39	40-64	преко 65 година	0-19	20-39	40-64	преко 65 година	
Моравичка област	укупно	212603	40474	53549	78527	40053	19,0	25,2	36,9	18,8	1,4
	ГОЦ	114404	23067	31787	42653	16897	20,2	27,8	37,3	14,8	1,1
	ПН	17626	3401	4477	6657	3091	19,3	25,4	37,8	17,5	1,3
	ОСН	80573	14006	17285	29217	20065	17,4	21,5	36,3	24,9	1,8
Поморавска област	укупно	214536	41120	51701	77353	44362	19,2	24,1	36,1	20,7	1,4
	ГОЦ	98874	20152	26017	36190	16515	20,4	26,3	36,6	16,7	1,2
	ПН	39015	7811	9441	14092	7671	20,0	24,2	36,1	19,7	1,4
	ОСН	76647	13157	16243	27071	20176	17,2	21,2	35,3	26,3	2,0
Расинска област	укупно	241999	46194	59717	89249	46839	19,1	24,7	36,9	19,4	1,4
	ГОЦ	91727	18339	24705	34262	14421	20,0	26,9	37,4	15,7	1,2
	ПН	27477	5618	7206	10174	4479	20,4	26,2	37,0	16,3	1,2
	ОСН	122795	22237	27806	44813	27939	18,1	22,6	36,5	22,8	1,8
Рашка област	укупно	309258	79257	85206	100585	44210	25,6	27,6	32,5	14,3	0,8
	ГОЦ	164543	43409	47192	53635	20307	26,4	28,7	32,6	12,3	0,7
	ПН	46492	12416	13048	14926	6102	26,7	28,1	32,1	13,1	0,7
	ОСН	98223	23432	24966	32024	17801	23,9	25,4	32,6	18,1	0,8
Шумадијска област	укупно	293308	56873	77762	108748	49925	19,4	26,5	37,1	17,0	1,3
	ГОЦ	198336	39199	55812	74065	29260	19,8	28,1	37,3	14,8	1,1
	ПН	34852	6814	8604	12851	6583	19,6	24,7	36,9	18,9	1,4
	ОСН	60120	10860	13346	21832	14082	18,1	22,2	36,3	23,4	1,7
Регион Јужне и Источне Србије	укупно	1563916	306907	389885	564118	303006	19,6	24,9	36,1	19,4	1,4
	ГОЦ	836591	174621	229107	307010	125853	20,9	27,4	36,7	15,0	1,1
	ПН	255097	49808	62258	92245	50786	19,5	24,4	36,2	19,9	1,4
	ОСН	472228	82478	98520	164863	126367	17,5	20,9	34,9	26,8	2,0
Борска област	укупно	124992	22616	29023	47459	25894	18,1	23,2	38,0	20,7	1,6
	ГОЦ	70880	14410	18782	27883	9805	20,3	26,5	39,3	13,8	1,1
	ПН	17603	2864	3612	6551	4576	16,3	20,5	37,2	26,0	2,2
	ОСН	36509	5342	6629	13025	11513	14,6	18,2	35,7	31,5	2,8
Браничевска област	укупно	183625	35733	43493	65334	39065	19,5	23,7	35,6	21,3	1,5
	ГОЦ	77109	16398	20696	27919	12096	21,3	26,8	36,2	15,7	1,1
	ПН	22707	4285	4882	8029	5511	18,9	21,5	35,4	24,3	1,7
	ОСН	83809	15050	17915	29386	21458	18,0	21,4	35,1	25,6	1,8
Зајечарска област	укупно	119967	19631	26602	44741	28993	16,4	22,2	37,3	24,2	2,0
	ГОЦ	69035	12798	17776	26635	11826	18,5	25,7	38,6	17,1	1,4
	ПН	16659	2612	3524	6179	4344	15,7	21,2	37,1	26,1	1,8
	ОСН	34273	4221	5302	11927	12823	12,3	15,5	34,8	37,4	3,9
Јабланичка област	укупно	216304	44780	54652	76872	40000	20,7	25,3	35,5	18,5	1,2
	ГОЦ	97213	21327	26757	35322	13807	21,9	27,5	36,3	14,2	1,0
	ПН	30535	6500	7633	10896	5506	21,3	25,0	35,7	18,0	1,2
	ОСН	88556	16953	20262	30654	20687	19,1	22,9	34,6	23,4	1,6
Нишавска област	укупно	376319	72043	98895	133818	71563	19,1	26,3	35,6	19,0	1,4
	ГОЦ	218105	42927	61773	77960	35445	19,7	28,3	35,7	16,3	1,2
	ПН	94859	18495	24310	34166	17888	19,5	25,6	36,0	18,9	1,4
	ОСН	63355	10621	12812	21692	18230	16,8	20,2	34,2	28,8	2,2
Пиротска област	укупно	92479	15921	21578	34217	20763	17,2	23,3	37,0	22,5	1,8
	ГОЦ	57807	11295	15185	21945	9382	19,5	26,3	38,0	16,2	1,2
	ПН	15376	2636	3618	5911	3211	17,1	23,5	38,4	20,9	1,7
	ОСН	19296	1990	2775	6361	8170	10,3	14,4	33,0	42,3	5,0
Подунавска област	укупно	199395	41672	51773	72900	33050	20,9	26,0	36,6	16,6	1,2
	ГОЦ	103864	21982	28419	38232	15231	21,2	27,4	36,8	14,7	1,0
	ПН	27402	6017	7063	9926	4396	22,0	25,8	36,2	16,0	1,1
	ОСН	68129	13673	16291	24742	13423	20,1	23,9	36,3	19,7	1,4
Пчињска област	укупно	159081	35461	42095	56569	24956	22,3	26,5	35,6	15,7	1,0
	ГОЦ	93316	21926	26331	33556	11503	23,5	28,2	36,0	12,3	0,8
	ПН	17089	3783	4588	6106	2612	22,1	26,8	35,7	15,3	1,0
	ОСН	48676	9752	11176	16907	10841	20,0	23,0	34,7	22,3	1,4
Топличка област	укупно	91754	19050	21774	32208	18722	20,8	23,7	35,1	20,4	1,3
	ГОЦ	49262	11558	13388	17558	6758	23,5	27,2	35,6	13,7	0,9
	ПН	12867	2616	3028	4481	2742	20,3	23,5	34,8	21,3	1,4
	ОСН	29625	4876	5358	10169	9222	16,5	18,1	34,3	31,1	2,4

ГОЦ – градски општински центри; ПН – приградска насеља; ОСН – остала (сеоска) насеља

* индекс старења – однос становништва са 60 и више година и становништва до 19 година.

Старосна структура становништва Републике и две функционалне целине дата је према типу насеља на Графикону 4, а по регионима и областима у Табели 4.

На подручју Републике, 2011. године, младо становништво (до 19 година) чинило је петину од укупног становништва, са сличним учешћем у градским и општинским центрима и приградским насељима (20,0% и 20,6%), али већим него у сеоским насељима (18,8%). Млађе средовечно становништво (20–39 година) било је заступљено са 26,6% и

са знатно већим учешћем у градским и општинским центрима (28,3%) и приградским насељима (25,9%) него у сеоским насељима (22,5%), док је старије средовечно становништво (40–64 године) било најбројније – 36,2% и са сличним учешћима у свим насељима. Становништво старије од 65 година је учествовало са 17,4%, а разлика између градских и општинских центара и приградских и сеоских насеља је већ веома велика (15,6% : 16,9% : 22,8%).

У целини Србија–Север учешћа старосних група су слична

као у Републици, са мањим разликама међу различитим типовима насеља, док су у целини Србија–Југ разлике у учешћима младог и најстаријег становништва између градских и општинских центара, приградских и сеоских насеља веома велике, посебно код старије популације. Тако је, 2011. године, око четвртине становништва у селима (24,3%) било старије од 65 година (у градским/општинским центрима 14,7%, у приградским насељима 18,0%).

Регион Шумадија и Поморавље има нешто „млађу“ популацију и са мањим разликама у учешћу појединих старосних контингената у различитим типовима насеља у односу на регион Јужне и Источне Србије. У овом региону најстарију популацију имају Поморавска област (индекс старења 1,4, у селима 2,0 и учешће становништва са 65 и више година 26,3%), Моравичка, Колубарска и Расинска област са индексима старења од 1,4 и сеоским насељима 1,8 и 1,7 (учешће старог становништва око 25%). Најмлађе становништво, не само у региону, већ и у Републици, има Рашка област – индекс старења 0,8 (учешће младог становништва 25,6%, старог 14,3%), у градским/општинским центрима и приградским насељима 0,7 и селима 0,8 (однос младог и старог становништва 1,3 : 1,0).

Најстарију популацију и највеће диспропорције у просторном размештају, првенствено младог становништва, има регион Јужне и Источне Србије. Старосна структура, односно

учешће појединих старосних група у градским/општинским центрима, слична је као просек у Републици и у осталим регионима, становништво приградских насеља је нешто старије у односу на остала подручја, али је становништво сеоских насеља овог региона најстарије у Србији. Нешто више од четвртине (26,5%) становништва у селима има 65 и више година, а младо становништво до 19 година учествује са 17,5%.

Посматрано по областима, најстарија села имају Пиротска и Зајечарска област. У Пиротским селима преко две петине (42,5%) чини становништво са 65 и више година, а сваки десети становник (10,2%) млађи је од 19 година, док у селима Зајечарске области 37,4% становника има 65 и више година, а младо становништво до 19 година учествује са 12,3%. Преко 30% старог становништва имају и села у Топличкој и Борској области. Демографски потенцијали села у осталим областима, изузев Подунавске области, такође су прилично исцрпљени.

На основу података на нивоу области, може се претпоставити да је у Србији, првенствено на Југу, мали број села са повољном структуром становништва, као основом економског и социјалног развоја. Преглед стања у насељима до 100 становника и 100 до 300 становника (Табела 5 и 6) показује да она практично немају демографских потенцијала и да су у поодмаклој фази демографског „одумирања“, пре свега у Региону Јужне и Источне Србије.

У 519 (око 83%) насеља до 100 становника у Региону Јужне и Источне Србије становништво са 65 и више година учествује са преко 30%, у 17 села (до 20 становника) сви становници

Таб. 5.

Насеља до 100 становника

Таб. 5.

Settlements up to 100 inhabitants

Подручје	Број насеља		Број насеља према учешћу становништва старијег од 65 година						Број насеља према броју деце до 14 година					Број насеља према учешћу млађе женске фертилне популације (20-39 година)				
	Укупна	до 100 становника	100%	преко 75%	50-75%	30-50%	20-30%	мање од 20	без деце	1 дете	2-5	6-10	11 и више	без	1 жена	2-5	6-10	11 и више
РЕПУБЛИКА СРБИЈЕ	4709	966	18	86	233	377	135	117	330	91	277	142	134	280	153	320	148	190
СРБИЈА- СЕВЕР	624	12	0	0	0	2	6	4	0					0	1	4	6	1
Београдски регион	157	0					0	0										
Регион Војводина	467	12	0	0	0	2	6	4	2		4	2			1	4	6	1
СРБИЈА-ЈУГ	4085	954	18	86	233	375	129	113	328	91	273	140	122	280	152	316	142	64
Регион Шумадије и Западне Србије	2112	330	1	16	45	114	72	82	63	23	98	57	89	57	34	134	86	19
Регион Јужне и Источне Србије	1973	624	17	70	188	261	57	31	265	68	175	83	33	223	118	182	56	45

Таб. 6.

Насеља од 100 до 300 становника

Таб. 6.

Settlements of 100 to 300 inhabitants

Подручје	Број насеља		Број насеља према учешћу становништва старијег од 65 година				Број насеља према броју деце до 14 година					Број насеља према учешћу млађе женске фертилне популације (20-39 година)				
	Укупна	101-300 становника	50-75%	30-50%	20-30%	мање од 20	без деце	1 дете	2-5	6-10	11 и више	0	до 5%	5-10%	10-20%	Преко 20%
РЕПУБЛИКА СРБИЈЕ	4709	1176	81	424	433	235	11	15	68	129	953	4	39	159	637	337
СРБИЈА- СЕВЕР	624	53	0	5	17	27	2	0	4	1	46	0	0	0	36	17
Београдски регион	157	6			2						6				2	4
Регион Војводина	467	47		5	15	27	2		4	1	40				34	13
СРБИЈА-ЈУГ	4085	1123	81	419	416	208	9	15	64	128	907	4	39	159	599	322
Регион Шумадије и Западне Србије	2112	623	12	187	259	165	2	3	15	61	542	1	5	44	332	241
Регион Јужне и Источне Србије	1973	500	69	232	157	43	7	12	49	67	365	3	34	115	267	81

су у овој старосној групи, а само у малом броју насеља (31) учешће старог становништва је мање од 20%. Такође, у 265 села нема деце предшколског и основношколског узраста, у 68 има само по једно дете, а у 175 између двоје и петоро деце. Без млађе женске фертилне популације (20–39 година) је 223 села (35%), а 118 села има само по једну жену ове старосне групе. У свему преовлађују села Пиротске, затим Топличке и Зајечарске области.

Слична је ситуација и у селима од 100 до 300 становника, када је реч о региону Јужне и Источне Србије. Преко 30% становништва старијег од 65 година имало је 301 насеље (око 60%), без деце млађе од 14 година било је 7 насеља, а четвртина (26%) је имала мање од десеторо деце овог узраста, три села нису имала млађе женско становништво, а у 30% села ова старосна група жена је учествовала са мање од 10%. Ситуација у селима Шумадије и Поморавља је нешто повољнија. Нешто мање од трећине насеља је имало преко 30% становништва старијег од 65 година, а у четвртини је ова старосна група била заступљена са мање од 20%. Без деце предшколског и основношколског узраста била су два села, а 12% (79 насеља) је имало до десеторо деце овог узраста. Без млађе женске фертилне популације било је једно село, мање од 10% учешћа ове старосне групе је имало 49 села (8% од укупног броја), а преко 20% учешћа је имало око две петине села (241), углавном у Рашкој, и знатно мање у Златиборској и Мачванској области.

Учешће жена у укупном становништву и према типу насеља

Процес интензивног миграрања млађих жена из сеоских насеља почео је крајем 60-их година 20. века. Међутим, тема миграција жена из сеоских насеља није била предмет систематских истраживања, обрађивана је у оквиру анализа општих миграционих токова из сеоских ка градским насељима, или између република бивше Југославије и миграција ван земље.

Све је јасније да опстанак и оживљавање села и рурални развој у целини у великој мери зависе од жена и њиховог положаја.

На националном нивоу у укупном становништву удео жена нешто је већи у односу на мушкарце (51,3% : 48,7%), што је и очекивано и слично демографској дистрибуцији у другим државама. Посматрано на нивоу функционалних целина, жене су знатно бројније од мушкараца на подручју Србија–Север (52% : 48%), у односу на подручје Србија–Југ (50,6% : 46,4%), што потврђује чињеницу да жене више мигрирају/емигрирају из економски неразвијених подручја. Разлике се јављају и у зависности од типа насеља, а највише по старосним групама (Табела 7).

На нивоу Републике скоро две трећине жена (65,9%) старости 20–39 година живи у градским насељима, што је за 4,3% више од просека за укупну женску популацију Републике Србије. У приградским насељима живи 16,7%, што је слично републичком просеку (17,0%). Највећа разлика је у сеоским

Подручје	Тип насеља	Укупно	0-19	20-39	40-64	преко 65
РЕПУБЛИКА СРБИЈА	градски и општински центри	61,4	61,0	65,7	62,4	54,6
	пригрска насеља	17,0	18,1	16,5	17,1	16,7
	остала (сеоска) насеља	21,5	21,0	17,8	20,6	28,6
СРБИЈА – СЕВЕР	градски и општински центри	70,7	68,6	73,4	70,6	69,3
	пригрска насеља	18,6	20,2	17,4	18,7	18,5
	остала (сеоска) насеља	10,7	11,2	9,1	10,7	12,3
Београдски регион	градски и општински центри	81,9	79,5	83,1	81,8	82,7
	пригрска насеља	12,7	14,6	12,4	12,7	11,0
	остала (сеоска) насеља	5,4	5,9	4,5	5,4	6,3
Регион Војводине	градски и општински центри	60,8	59,6	64,1	60,7	58,0
	пригрска насеља	23,8	24,8	22,3	24,0	24,7
	остала (сеоска) насеља	15,3	15,6	13,6	15,3	17,3
СРБИЈА - ЈУГ	градски и општински центри	51,9	53,5	57,0	53,9	41,0
	пригрска насеља	15,4	16,0	15,4	15,3	15,1
	остала (сеоска) насеља	32,6	30,5	27,6	30,8	43,8
Регион Шумадије и Западне Србије	градски и општински центри	50,2	51,0	54,6	51,9	40,5
	пригрска насеља	15,0	15,7	15,2	14,9	14,0
	остала (сеоска) насеља	34,9	33,3	30,1	33,1	45,6
Регион Јужне и Источне Србије	градски и општински центри	54,3	57,0	60,1	56,5	41,7
	пригрска насеља	16,0	16,3	15,6	15,8	16,5
	остала (сеоска) насеља	29,7	26,7	24,2	27,7	41,8

Таб.7.
Дистрибуција жена према типу насеља и старосној групи – Попис 2011.
Tab. 7.
The distribution of women by type of settlement and age groups – Census 2011.

насељима у којима је заступљеност овог контингента 17,4%, односно за 4% мање од просека за укупну женску популацију у селима у Републици. Разлике су посебно велике на Југу Србије – у градским и општинским центрима 5,1% више од просека за укупну женску популацију на овом подручју, а у сеоским 5% испод просека, и са већом разликом у региону Јужне и Источне Србије – 5,8% изнад просека у градовима, а у селима 5,5% испод просека у региону. Такође, код две „најстарије“ области у Србији – Пиротска и Зајечарска – највећи је дебаланс у просторном размештају жена старости 20–30 година. У Пиротској области у градским и општинским центрима живи 71,9% жена ове старосне групе, односно 8,6% изнад просека за област (63,3%), а у селима 8,5% испод просека, док је у зајечарској области разлика већа – у

градовима и општинским центрима 11,5% изнад просека (57,8%), а у селима 10,4% испод просека за укупно женску популацију (28,6%).

Ове разлике илуструју и подаци о односу мушкараца и жена у овој старосној групи и према типу насеља (Табела 8). Жене су бројније од мушкараца у најстаријој старосној групи и то у свим типовима насеља, што је последица биолошке чињенице да жене дуже живе. Посебну пажњу завређује полна структура у сеоским насељима у старосном

контингенту 20–39 година, где је удео жена 46,5%, односно мушкараца 53,5%, при том, идентичан је однос у сеоским насељима у свим посматраним целинама.

Последица појачане миграције жена из сеоских насеља је демографски дебаланс који се огледа у великом броју неожењених мушкараца без породице и наследника. Овакво стање угрожава репродукцију и опстанак пољопривредних и сеоских газдинстава уопште, а неминовно убрзава процес демографског нестајања/гашења насеља.

Подручје	Тип насеља	Укупно	0-19	20-39	40-64	преко 65 година
РЕПУБЛИКА СРБИЈА	градски и општински центри	52,2	48,6	50,3	53,0	58,5
	пригрска насеља	50,1	48,5	47,6	49,5	57,1
	остала (сеоска) насеља	49,7	48,5	46,5	47,8	57,0
СРБИЈА – СЕВЕР	градски и општински центри	52,7	48,7	50,7	53,4	59,6
	пригрска насеља	50,3	48,5	47,6	49,8	58,3
	остала (сеоска) насеља	49,9	48,7	46,4	48,7	58,7
Београдски регион	градски и општински центри	53,2	48,7	51,5	54,3	59,2
	пригрска насеља	50,2	48,4	48,6	50,7	54,8
	остала (сеоска) насеља	50,0	48,8	47,3	49,3	56,1
Регион Војводине	градски и општински центри	52,1	48,6	49,7	52,5	60,1
	пригрска насеља	50,4	48,6	47,1	49,4	59,7
	остала (сеоска) насеља	49,9	48,7	46,1	48,4	59,6
СРБИЈА - ЈУГ	градски и општински центри	51,6	48,5	49,8	52,5	56,9
	пригрска насеља	49,8	48,4	47,7	49,1	55,9
	остала (сеоска) насеља	49,7	48,4	46,5	47,6	56,5
Регион Шумадије и Западне Србије	градски и општински центри	51,8	48,6	50,0	53,0	57,0
	пригрска насеља	49,9	48,2	47,9	49,6	56,1
	остала (сеоска) насеља	49,6	48,7	46,6	47,7	56,4
Регион Јужне и Источне Србије	градски и општински центри	51,3	48,4	49,6	52,0	56,9
	пригрска насеља	49,7	48,6	47,4	48,4	55,8
	остала (сеоска) насеља	49,8	48,0	46,5	47,4	56,7

Таб. 8.
Учешће жена у укупном становништву и по старосним групама – Попис 2011.

Tab. 8.
The share of women in the total population and by age group – Census 2011

ЗАКЉУЧАК

Вишедеценијско избегавање/занемаривање просторне димензије развоја има за последицу поларизацију у Србији у сваком погледу (економском, социјалном, демографском). У првој деценији 21. века вишеслојна регионална поларизованост простора Србије још је више продубљена. У погледу демографског развоја овај период су обележиле изразита депопулација, слабљење демографских потенцијала, старење становништва и повећање неравномерности у територијалном размештају становништва (драстично пражњење сеоских и неразвијених подручја).

Људски ресурси постају ограничавајући фактор развоја на све ширем простору, а старење становништва неминовно доводи до проблема недостатка радне снаге. Истовремено, Србија је у изештају Светског економског форума из 2011. године (World Economic Forum), рангирана међу првих десет земаља које су под утицајем „одлива мозгова“, што свакако има негативне последице на конкурентност, модернизацију и развој земље (Рејић-Sokić, Grečić 2012).

Са највећим проблемима суочавају се рурална подручја, деценијама маргинализована и ван сфере интересовања владајуће елите. Социјални и економски проблеми ових подручја идентификовани су у бројним националним стратегијама, а укључивање руралне популације у друштвене токове и процесе развоја од кључног је значаја с обзиром да у овим подручјима живи више од четвртине становника. Популациона политика у сеоским насељима морала би да се заснива и на одговарајућој, међусобно координисаној, економској, социјалној, руралној, регионално-развојној политици, битно различитој од досадашње која је младе људе, нарочито жене, просто истискивала из села. Међутим, како Тим за социјално укључивање и смањење сиромаштва наводи, реалне потребе руралног становништва и даље су углавном маргинализоване, а проблеми развоја руралних подручја у Србији још увек се не третирају као интегрални део укупног друштвено-економског развоја. Приступ решавању проблема руралних подручја још увек има секторски

карактер, углавном кроз подршку пољопривреди (*Budućnost sela Srbije*, 2012: 64). Јачање капацитета ових локалних заједница је од суштинске важности и за њихов опоравак. У том смислу, потребно их је укључити у IPA програме ЕУ за регионални и рурални развој у области јачања људских капацитета.

С друге стране, сасвим је извесно да услед деловања дуготрајних негативних демографских трендова немају сва насеља реалне шансе за опстанак. У Програму имплементације Просторног плана РС 2010–2020 за период 2011–2015. међу стратешким приоритетима је и студија о зонама и подручјима реално могуће демографске ревитализације у склопу одрживог регионалног развоја. Ово захтева системско и мултисекторско истраживање.

У Србији је у последњој деценији усвојен велики број стратегија и акционих планова усмерен према различитим групама и категоријама становништва (жене, деца, омладина, стари, сиромашни). Међу њима је и Стратегија за подстицање рађања (усвојена 2008. године) са практичним мерама како би се зауставила изразита демографска „ерозија“. Усвајање Стратегије је тек први корак у одговору државе на изузетно низак фертилитет, а успех ће умногоме зависити од операционализације и спровођења предложених мера и активности. По први пут у Србији, Влада Републике Србије усвојила је 2009. године и Стратегију за управљање миграцијама (*Sl. glasnik RS*, br. 59/09). Како наводи Рашевић, највећи део овог документа се бави образлагањем контекста у коме се он доноси, а мањи део је посвећен циљевима државе везаним за миграторну политику и начин на који они могу да се остваре (Рашевић, 2009: 61).

Такође, по први пут је сачињен и документ Миграциони профил Републике Србије (усвојен на седници Владе Републике Србије фебруара 2012. године). Основна идеја Миграционог профила је да служи као инструмент који ће помоћи државним актерима у планирању адекватних миграционих политика, као и представницима цивилног друштва и академске заједнице у анализи актуелних миграционих токова. Према подацима у овом документу, у погледу унутрашњих миграција, у 2012. години настављен је тренд претежног досељавања у градска насеља (68% миграната, око 83.000 лица), а према полној структури досељеног становништва, већину чине жене (56,8%).

Какве ће резултате постићи примена усвојених докумената у подстицању природног раста становништва, задржавању становништва, пре свега млађе женске популације и привлачењу имигрантата, као и других развојних докумената, умногоме зависи од економске ситуације, али и од међусобне координације демографског и регионалног концепта развоја Србије. Очигледно да до сада није постојала међусобна координација, као ни ефикасни инструменти за њихову примену.

Литература:

- Budućnost sela Srbije 2012*, Tim za socijalno uključivanje i smanjenje siromaštva, kabinet potpredsednice Vlade za evropske integracije, Vlada Republike Srbije, Beograd, str. 1 – 156.
- Veselinov, V. (1987) *Sumrak seljaštva*, Beograd, Ekonomika
- Izveštaj o razvoju Srbije 2012*, Ministarstvo za regionalni razvoj i lokalnu samoupravu, sektor za strateške analize i istraživanja, Beograd 2013.
- Jokić V., K. Petovar, M. Vujošević (1999) *Demografski procesi u Srbiji devedesetih – sa osvrtom na Kolubarski lignitski Basen*, u: *Korišćenje resursa, održivi razvoj i uređenje prostora 4*, Beograd, Institut za arhitekturu i urbanizam Srbije, str. 169 –183.
- Manić, S., D. Azdejković (2012) *Potencijalni efekti demografske tranzicije na održivu konkurentnost*, *Ekonomski horizonti*, maj–avgust 2012, godište **XIV**, sv. 2, Ekonomski fakultet Univerziteta u Kragujevcu, str.111–120. http://www.horizonti.ekfak.kg.ac.rs/sites/default/files/casopis/2012_2/SR/Manic_Azdejkovic.pdf
- Petovar, K., M. Vujošević (1996) *Razmeštaj i kretanje stanovništva kao faktor održivog (regionalnog) razvoja Srbije*, u: *Korišćenje resursa, održivi razvoj i uređenje prostora*, *Posebna izdanja br. 30*, Beograd, Institut za arhitekturu i urbanizam Srbije, str. 169–182.
- Petovar, K., M. Vujošević, (1998) *Uticaoj nekih demografskih faktora na ostvarivanje koncepta održivog razvoja u seoskim područjima Kosova i Metohije*, u: *Korišćenje resursa, održivi razvoj i uređenje prostora*, *posebna izdanja*, br. 35, Beograd, Institut za arhitekturu i urbanizam Srbije, str. 243–264.
- Penev, G., R. Stevanović (2002) *Smanjenje ili povećanje stanovništva? Prvi rezultati Popisa 2002*. u *Centralnoj Srbiji*, *Stanovništvo br. 1 – 4*, Beograd
- Pejić-Sokić, P., V. Grečić (2012) *Socijalni uticaji emigracija i migracija selo – grad u Centralnoj i Istočnoj Evropi*, VT/2010/00, sažetak, *Evropska Komisija GD za zapošljavanje, socijalne poslove i inkluziju* ec.europa.eu/social/BlobServlet?docId=8825&langId=sr
- Prirodno kretanje stanovništva u Republici Srbiji 1961–2010, podaci po opštinama* (2012), Beograd, Rebulički zavod za statistiku Srbije
- Program implementacije Prostornog plana RS 2010–2020 za period 2011–2015*, Republička agencija za prostorno planiranje (2011)
- Prostorni plan opštine Bor, Nacrt plana* (2013), Beograd, Institut za arhitekturu i urbanizam Srbije
- Prostorni plan područja posebne namene Borsko-majdanpečkog rudarskog basena – Koncept plana*(2013), Beograd, Institut za arhitekturu i urbanizam Srbije
- Popis stanovništva, domaćinstava i stanova u 2002. godini*, *Uporedni pregled broja stanovnika 1948, 1953, 1961, 1971, 1981, 1991. i 2002. godine po naseljima*, knjiga 9, (2004), Beograd, RZS
- Popis stanovništva, domaćinstava i stanova u 2011 godini*, *Starost i pol po naseljima*, knjiga 2 (2012), Beograd, RZS
- Radovanović, S. (1995) *Stanovništvo gradova i sela u Srbiji posle Drugog svetskog rata*, *Glasnik Etnografskog instituta SANU*, knj. **XLIV**, Beograd, str. 55–60.
- Rašević, M. (2009): *Populaciona politika u Srbiji: stanje i očekivanja*, *Stanovništvo br. 2*, Beograd, str. 53–65.
- Strategiju za upravljanje migracijama*, *Službeni glasnik RS*, br. 59/09.
- Strategija za podsticanje rađanja*, http://www.srbija.gov.rs/vesti/dokumenti_sekcija.php?id=45678