

ДЕМОГРАФСКЕ ПРОМЕНЕ У ГРАДОВИМА ЦЕНТРАЛНЕ СРБИЈЕ – КОМПАРАТИВНА АНАЛИЗА

DEMOGRAPHIC CHANGES IN TOWNS OF CENTRAL SERBIA – COMPARATIVE ANALYSIS

Abstract:

Due to intensive urbanisation, Central Serbia's urban population reached almost 60% in the total population. Despite the fact that the urban residents share in Serbia is still below the level of urbanisation in developed countries, in which the percentage of urban residents exceeds 70% (in majority of cases even more than 80%), it is an impression that demographic "resources" of rural areas have been rather exhausted and that all demographic revitalisation potential of Central Serbia is concentrated in towns. This paper treats the demographic changes which encompassed the towns of Central Serbia since 1981 census onwards, with special emphasis on the population migrations as well as on the natural growth, i. e. age – gender structure formation featuring the towns of Central Serbia. The changes will be analysed through a comparative analysis at the level of small, medium – sized towns and big cities, while Belgrade will be represented as a special category.

Key words: *Central Serbia, towns, population, migrations, age – gender structure.*

Апстракт:

Под утицајем интензивне урбанизације, број становника Централне Србије који живе у градовима достигао је скоро 60% укупног броја. И поред тога што је удео градског становништва још увек прилично испод нивоа развијенијих земаља, где проценат урбаног становништва прелази 70% (у великом броју случајева и преко 80%), стиче се утисак да су демографски "ресурси" сеоских подручја прилично истрошени и да је сав потенцијал демографске ревитализације Централне Србије концентрисан у градовима. У овом раду биће речи о демографским

променама које су захватиле градове Централне Србије од пописа 1981. године па до данас, са посебним освртом на миграције становништва, као и на природно кретање, односно на формирање старосно – полне структуре градова. Промене ће бити посматране кроз компаративну анализу на нивоу малих, средњих и великих градова, док ће Београд бити представљен као посебна категорија.

* Марко Филиповић, дипл. демограф, истраживач-стипендиста, Институт за архитектуру и урбанизам Србије, markof@iaus.org.yu

** Јасмина Ђурђевић, дипл. просторни планер, истраживач-приправник, Институт за архитектуру и урбанизам Србије, jasmina@iaus.org.yu

Кључне речи:

Централна Србија, градови, становништво, миграције, старосно – полна структура.

УВОД

За урбанизацију се често каже да је светски и историјски процес, који је почео пре пет хиљада година, настанком првих градова и у сталном је јачању. Процењује се да је на преласку између другог и трећег миленијума, у градовима живела половина светског становништва (Вреск, 2002.). Тако се у Србији након Другог светског рата поред константног пораста броја урбаног становништва, повећавао и број градова.

Почев од послератних 21, број градских насеља у Централној Србији је достигао 117 по попису 2002. године.

Након пописа 1971. године у Србији је промењен критеријум за одређивање статуса градских насеља. Напушта се комбиновани (демографско – статистички) критеријум, по коме је званична статистика (Републички завод за статистику Србије) у време пописа вршила диференцијацију насеља, и уводи се административно – правни критеријум по коме се насеља, одлуком општинског органа (правним актом) објављеном у Службеном гласнику СРС, проглашавају за градска (Стевановић, 2004). У овом раду биће коришћен критеријум поделе градова на основу броја

становника (Spasić, Petrić, 2006.). Градови са 100000 и више становника чине групу великих градова, градови од 20000 до 100000 становника чине групу средњих градова, а градови са мање од 20000 становника чине групу малих градова. Последња категорија, односно група малих градова, на основу броја становника може се поделити на пет подгрупа (15 – 20000, 10 – 15000, 5 – 10000, 2 – 5000 и мање од 2000 становника).

На територији Централне Србије распред градова по наведеним групама изгледа овако:

- Велики градови: Београд (као посебна категорија), Ниш и Крагујевац;
- Средњи градови: Аранђеловац, Бор, Борча, Ваљево, Врање, Горњи Милановац, Зајечар, Јагодина, Краљево, Крушевац, Лазаревац, Лесковац, Младеновац, Нови Пазар, Обреновац, Параћин, Пирот, Пожаревац, Прокупље, Смедерево, Смедеревска Паланка, Ћуприја, Ужице, Чачак и Шабац;
- Мали градови (укупно 93) и то:
 - од 15000 до 20000 становника: Пријеполје, Велика Плана, Власотинце, Алексинац, Трстеник, Неготин, Књажевац, Прибој и Лозница;
 - од 10000 до 15000 становника: Лебане, Мајданпек, Нова Варош, Сурдулица, Бујановац, Ивањица, Сјеница, Пожега, Куршумлија и Сурчин;
 - од 5000 до 10000 становника: Ћићевац, Умка, Топола, Блаце, Велико Градиште, Врањска Бања, Уб, Бања Ковиљача, Александровац, Рашка, Ариље, Димитровград, Лапово, Својно, Сврљиг, Петровац, Добановци, Гроцка, Владичин Хан, Сокобања, Бела Паланка, Тутин,

Кладово, Костолац, Свилајнац, Бајина Башта и Врњачка Бања;

- од 2000 до 5000 становника: Гуча, Златибор, Ресавица, Грделица, Овча, Босилеград, Матарушка Бања, Рача, Рибница, Медвеђа, Пиносава, Љиг, Доњи Милановац, Вучје, Бели Поток, Лајковац, Бољевац, Остружница, Косјерић, Лучани, Деспотовац, Нишка Бања, Кучево, Бабушница, Велики Црљени, Брус, Мали Зворник и Крупањ;

- са мање од 2000 становника: Куршумлијска Бања, Дивчибаре, Белановица, Руцка, Пећани, Бело Поље, Сијаринска Бања, Брза Паланка, Јошаничка Бања, Боговина, Алексиначки Рудник, Баљевац, Мионица, Сопот и Рудовци.

Градови и њихова окружења се непрестано мењају. Урбанизација је током последња два века трансформисала већину руралних у урбане средине. Посматрајући ток овог процеса само у протеклих педесет година, број градских житеља порастао је са трећине на готово половину светског укупног становништва, а уколико се ограничимо на земље Европске уније, у њима већ сада преко 80% становништва живи у градовима (Спасић, Петрић, Крунић, 2005.). Скоро идентична категоризација је у Немачкој, где је иста гранична вредност за велике градове (преко 100000 становника), средње градове (од 20000 до 100000), а једина је разлика у доњој граници категорије малих градова (Немачка – 5000). У Русији је горња граница категорије малих градова 50000 становника, док је у Француској горња граница категорије средњих градова 200000 становника (Spasić, Petrić, Filipović, 2007.).

ПРОМЕНЕ БРОЈА СТАНОВНИКА И ГРАДОВА

Према попису из 1981. године укупан број градских насеља у Централној Србији (Табела 1) износио је 113 или три мање него 1971. године. Статус градског насеља задржало је 83, док су 33 насеља, изменом критеријума, изгубила тај статус и то: губљењем статуса самосталног насеља спајањем са већим насељем (просторна експанзија централне агломерације) или једноставно одлуком општинског органа поједина насеља нису проглашена за градска иако су, према комбинованом критеријуму, у време претходног пописа становништва то била (Стевановић, 2004.).

На основу података пописа, извршеног 1981. године, може се видети да је у насељима градског типа тада живело 47% укупног броја становника Централне Србије (Табела 2). Појединачно, по категоријама, највећи удео је имао Београд са 19,1%, затим средњи градови са 12,7%, па мали градови са 10,1%, док је на велике градове, односно Крагујевац и Ниш одлазило 5,1% укупног броја становника Централне Србије.

Од укупно 113 градских насеља 1981. године, 89 су били мали градови, што у процентима износи 78,76%, док је 21 средњи град у

процентима представљао 18,58% укупног броја градских насеља Централне Србије. Што се тиче индекса раста броја становника (Табела 3), у свим категоријама градова се бележи раст броја становника у односу на претходну пописну годину.

Табела 1:

Број градова по категоријама и учешће у укупном броју градова Централне Србије

Категорија града	1981		1991		2002	
	Број градова	%	Број градова	%	Број градова	%
Београд	1	0,88	1	0,86	1	0,85
Велики градови	2	1,77	2	1,72	2	1,71
Средњи градови	21	18,58	26	22,41	25	21,37
Мали градови	89	78,76	87	75,00	89	76,07
Укупно	113	100,00	116	100,00	117	100,00

Извор: Спасић Н. 1984. и Пописи становништва од 1981. до 2002. године, РЗС Србије

До пописа 1991. године, на територији Централне Србије, градским насељима проглашена су седишта истоимених општина: Брус, Мионица и Ћићевац, тако да је број градских насеља повећан са 113 на 116.

Табела 2:

Број становника у градовима и учешће у укупном становништву Централне Србије

Година	1981		1991		2002	
	Број	%	Број	%	Број	%
Београд	1087915	19,1	1168454	20,1	1119642	20,5
Ниш и Крагујевац	290393	5,1	322696	5,6	320097	5,9
Средњи градови	900703	12,7	1027242	17,7	1044202	19,1
Мали градови	513350	10,1	590928	10,2	590869	10,8
Остала насеља	2902103	53,0	2699586	46,5	2719536	43,8
Централна Србија	5694464	100,0	5808906	100,0	5794346	100,0

Извор: Попис становништва 2002. године, РЗС

По резултатима пописа 1991. године, учешће урбаног становништва у укупном броју становника Централне Србије је прешло половину и износи 53,5%. Београд, велики и мали градови су остали на приближном нивоу, док значајан пораст имају средњи градови, чија је вредност порасла са 12,7% на 17,7% укупног броја становника Централне Србије. Овај пораст је настао, пре свега захваљујући пет градских насеља која су, по подацима пописа 1991. године, ушла у групу средњих градова. Након ове промене број средњих градова и износи 26, што је 22,41% укупног броја градских насеља у Централној Србији. Број малих градова се, захваљујући добијању статуса градских насеља Бруса, Мионице и Ћићевца, од-

ржао на приближном нивоу, док је број великих градова остао непромењен.

Индекс пораста броја становника и даље има позитивне вредности у свим категоријама градова, али је такође у свим категоријама градова та вредност знатно нижа у односу на претходни међупописни период.

На територији Централне Србије, до пописа 2002. године, број градских насеља се повећао за још једно насеље. Тачније, одлуком општинског органа Сурдулице издвојено је из самог града Сурдулице, насеље Бело Поље, које је проглашено градским насељем (Стевановић, 2004.). На тај начин је укупан број градских насеља достигао вредност 117.

Табела 3: Индекс промене броја становника

Категорија града	1981/71	1991/81	2002/91	2002/48
Београд	121,0	107,4	95,8	281,5
Велики градови	131,6	111,1	99,2	361,1
Средњи градови	135,7	114,0	101,7	396,9
Мали градови	127,4	115,1	100,0	329,8

Извор: Попис становништва 2002. године, РЗС

Учешће градског становништва у укупном 2002. године наставља са растом, али знатно слабијим интензитетом него у претходним периодима и сада износи око 56%. Овај пораст је остварен, пре свега, на основу пораста броја становника средњих градова иако је, на супрот претходном периоду, број средњих градова смањен. Тачније, број становника града Прибоја се смањио испод 20000 и он је самим тим прешао у групу малих градова.

Вредност индекса пораста броја становника наставља са интензивним падом и спушта се испод 100 у групи великих градова и Београду, где бележи минималну вредност од 95,8. Једини позитиван индекс има група средњих градова, док је промена броја становника у категорији малих градова у последњем међупописном периоду била занемарљива.

ПРИРОДНО КРЕТАЊЕ СТАНОВНИШТВА

Природно кретање становништва представљено је стопом природног прираштаја

(Табела 4), која се прати, на основу података виталне статистике од 1981. до 2005. године.

Табела 4: Стопа природног прираштаја становништва 1981 – 2005.

	1981	1982	1983	1984	1985
Београд	6,18	5,78	5,92	5,21	4,00
Велики градови	8,56	10,04	9,71	9,30	7,65
Средњи градови	9,22	10,15	9,91	9,50	8,19
Мали градови	9,00	10,97	10,57	10,25	9,04
	1986	1987	1988	1989	1990
Београд	3,37	2,87	2,30	1,27	1,18
Велики градови	7,65	7,12	7,04	6,25	4,65
Средњи градови	8,13	7,92	7,47	6,15	5,84
Мали градови	9,02	8,49	8,53	7,37	6,24
	1991	1992	1993	1994	1995
Београд	0,91	-0,51	-0,62	-0,80	-0,99
Велики градови	4,65	4,02	3,25	2,70	3,18
Средњи градови	5,40	4,41	3,98	3,88	3,14
Мали градови	6,34	5,25	5,11	4,42	4,31
	1996	1997	1998	1999	2000
Београд	-1,61	-1,77	-2,18	-3,37	-3,27
Велики градови	1,70	1,03	0,26	-0,89	-0,61
Средњи градови	2,49	1,88	1,27	0,73	0,49
Мали градови	2,99	2,76	1,34	0,69	0,56
	2001	2002	2003	2004	2005
Београд	-1,65	-1,88	-2,54	-2,41	-2,77
Велики градови	0,59	-0,47	0,00	1,32	-1,44
Средњи градови	1,41	1,26	1,54	1,01	0,34
Мали градови	1,59	1,06	1,66	0,32	-1,01

Извор:
База података,
Витална
статистика,
РЗС, 2007.

Стопа природног прираштаја је (График 1) на почетку посматраног периода у Београду имала вредност нешто већу од 6‰, док је у осталим групама градова била приближна и износила око 9‰. Након пораста 1982. године, почиње константан пад вредности стопе природног прираштаја у свим категоријама градова. Осетнији пад се примећује на почетку деведесетих година XX века, за које је карактеристична политичка, економска и социјална криза. У Београду се 1992. године први пут јавља негативна вредност стопе природног прираштаја. Овакав тренд се наставља до 1999. године, када и група великих градова добија негативну вредност стопе природног прираштаја. Након 1999. следи нека врста компензационог периода, где стопа бележи више вредности него у претходном периоду, да би поновни пад био забележен у последњој посматраној години, када чак и категорија малих градова има негативну вредност стопе.

Од осталих група, у позитивном смислу, издваја се категорија средњих градова, која једина током целог посматраног периода има позитивну стопу природног прираштаја. Али и у групи средњих градова у последњој години посматраног периода, стопа добија минималну вредност за ову категорију која износи 0,34‰.

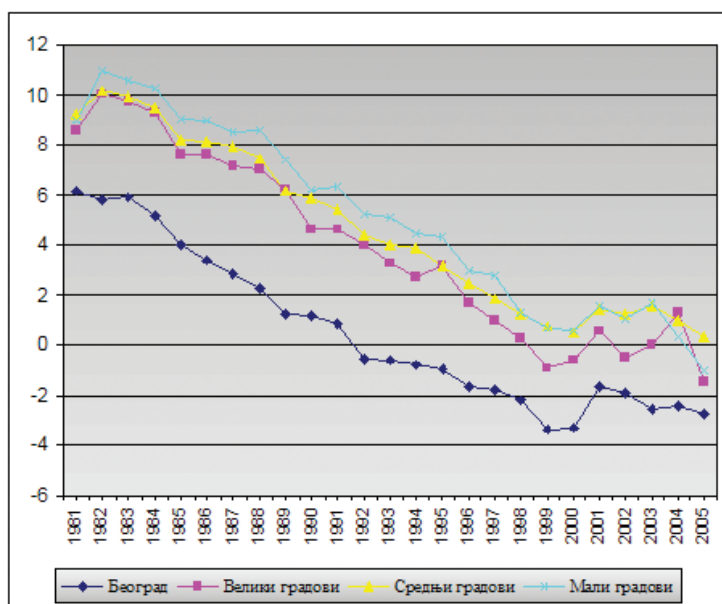
Супротно од средњих градова, Београд је током целог посматраног периода имао стопу природног прираштаја на знатно нижем нивоу у односу на све остале категорије градова. Увек је била 2-3‰ испод нивоа осталих категорија, а 1989. године се бележи највећа разлика, од скоро 5‰ у односу на ниво стопе осталих група, који је константно био приближан.

График 1:

Графички приказ кретања стопе природног прираштаја у периоду 1981 – 2005.

Graph 1:

Change of the natural population growth rates in the period 1981-2005



СТАРОСНО – ПОЛНА СТРУКТУРА

Због релевантности података на нивоу градова, старосно – полна структура се прати кроз резултате два последња пописа 1991. и 2002. године. Промене у старосно – полној структури прате се кроз графички приказ старосне пирамиде и индекса старости.

На старосној пирамиди је одвојено приказано учешће петогодишњих старосних група, посебно за жене и посебно за мушкарце, у укупном становништву. Други показатељ, индекс старости се рачуна тако што се количник броја старих и броја младих помножи са 100. Критична вредност за овај показатељ је 40%. Испод критичне вредности је повољна ситуација, а преко 40%, неповољна. Друга гранична вредност код индекса старости која се мора поменути је 100%. Када индекс достигне вредност 100, то значи да на сваку младу, долази по једна стара особа, што је изузетно неповољна ситуација. За младе се

узимају особе до 20 година старости, а за старе, особе од 60 и више година.

График 2:

Старосно полна структура 1991 и 2002. Београд

Graph 2:

Age and gender structure of Belgrade 1991 and 2002

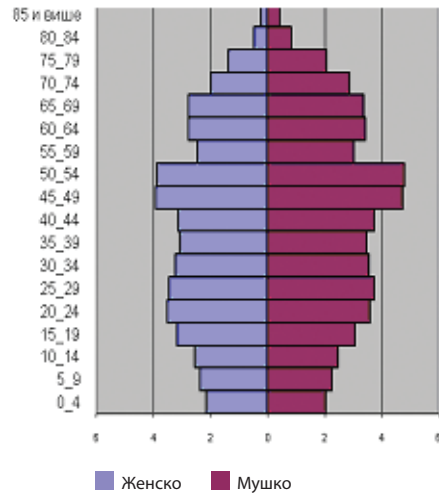
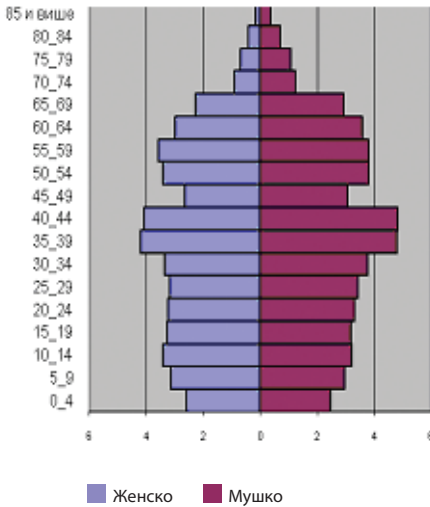
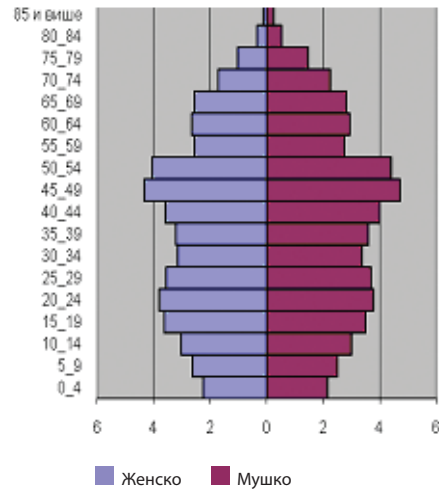
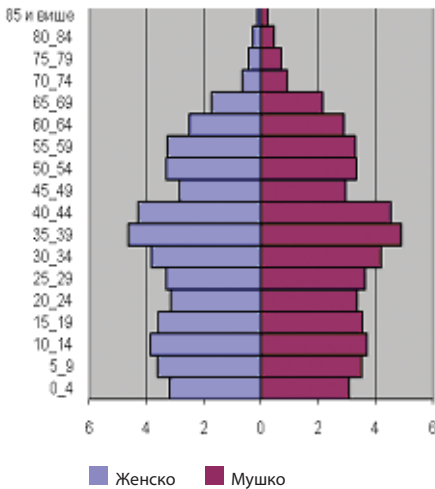


График 3:

Старосно полна структура 1991 и 2002. Велики градови

Graph 3:

Age and gender structure of other big cities 1991 and 2002



Већ у првој посматраној години, старосно - полна структура становништва Београда је неповољна (График 2). Удео млађих од 20 година у укупном становништву износи 24,3%, а удео старијих од 60 година 17,3%. Све то заједно даје вредност индекса старости од 71,2, што је већ далеко изнад граничне вредности од 40%. Може се сматрати да је Београд имао прилично старо становништво већ 1991. године.

Године 2002. долази до даљег смањивања удела младих у укупном становништву и даљег повећавања удела старих. Удео старих је премашио удео младих и износи 22,6%, наспрам 20,1% младих. Тако да индекс достиже максималну вредност од 112,4, што значи да на 100 младих долази 112 старих становника Београда.

Што се тиче категорије великих градова (График 3), и код њих је ситуација изузетно

неповољна, али не тако драстично као у Београду. По резултатима пописа 1991. године у Крагујевцу и Нишу 28% укупног становништва је одлазило на младо, а 13,1% на старо становништво, што је давало вредност индекса од 46,8. Већ 2002. године долази до драстичних промена и процентуални удео младих се смањује на 22,6%, а старих повећава на 18,7% укупног становништва ова два града. Самим тим се и вредност индекса повећала на 82,7 што је више него дупло у односу на граничну вредност.

График 4:

Старосно полна структура 1991 и 2002. Средњи градови

Graph 4:

Age and gender structure of medium-sized towns 1991 and 2002

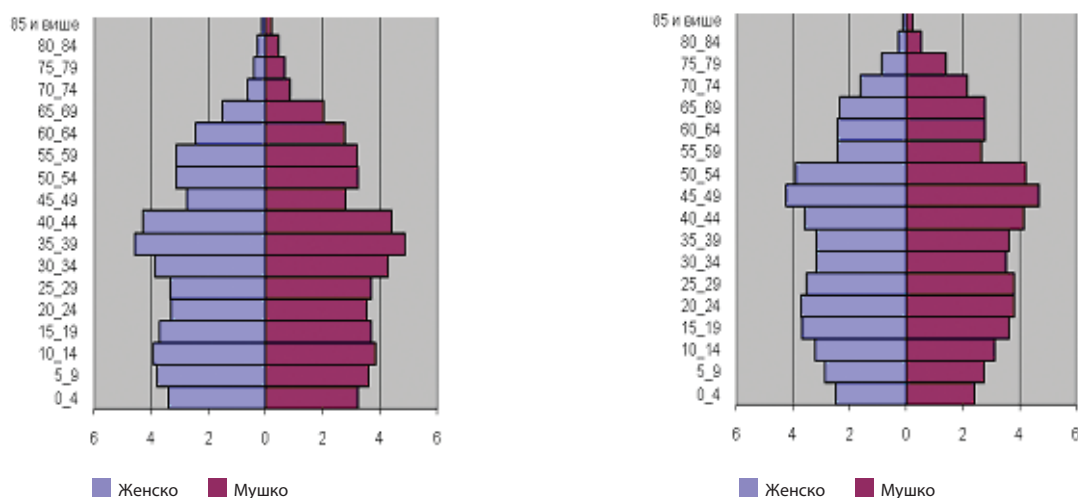
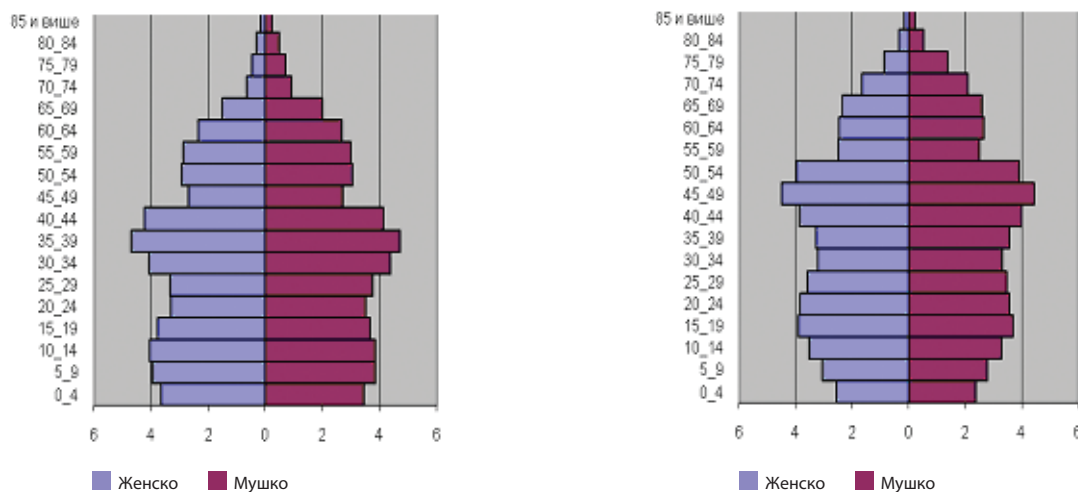


График 5:

Старосно полна структура 1991 и 2002. Мали градови

Graph 5:

Age and gender structure of small towns 1991 and 2002



Код категорије средњих градова (График 4), старосно – полна структура 1991. године је била знатно повољнија у односу на Београд и велике градове. Процентуални удео младих је износио скоро 30% (тачније 29,2), а удео старих је имао мини-

малну вредност за све категорије, односно 12,4% укупног становништва средњих градова. Тако да је индекс само мало прешао граничну вредност и износио 42,5. По резултатима пописа 2002. године и у овој категорији градова, старосно – полна структура добија одлике неповољне. Под утицајем разних негативних фактора удео младих се смањује на 24,2%, а удео старих у укупном становништву се повећао на 17,5%. Индекс старења становништва средњих градова 2002. године износи 72,3.

Промене у старосно – полној структури категорије малих градова су јако сличне променама код средњих градова (График 5). Године 1991. удео младих је износио 30,2%, а удео старих у укупном становништву је био 12,5%,

тако да је индекс имао минималну вредност, посматрајући све категорије, 41,4. Године 2002. структура се мења као код средњих градова и удео млађих од 20 година у укупном становништву се смањује на 25,1%, а удео старијих од 60 година се повећао на 17,3%. Индекс старења становништва малих градова је достигао вредност од 68,9.

Заједничко код свих категорија градова је то, да је њихова старосно – полна структура добила статус неповољне. Иако се повећањем категорије градова, повећава и индекс старења становништва, стиче се утисак да су се промене у старосној структури одвијале истим смером и интензитетом код свих категорија градова.

Табела 5:

Индекс старости становништва по категоријама градова

	1991	2002
Београд	71,2	112,4
Велики градови	46,8	82,7
Средњи градови	42,5	72,3
Мали градови	41,4	68,9

Извор: Попис становништва 1991. и 2002. године, РЗС

МИГРАЦИЈЕ

Простор Републике Србије познат је као подручје веома изражених миграционих кретања становништва. Та кретања, била су нарочито интензивна у периоду после Другог светског рата, када на њеној територији, као резултат општег друштвено – економског развоја, доминирају миграције село – град. Таква кретања представљала су, у првим послератним деценијама најјачи фактор пораста градског становништва (Стевановић, 1994.). Такав тренд се наставио и последњих деценија, али знатно смањеним интензитетом, пре свега зато што су демографски ресурси руралних подручја прилично ослабљени, тако да је на селу у великом броју случајева остало старо становништво које није тако склоно миграцијама.

Битан детаљ који се тиче миграција су ратна догађања током деведесетих година XX века. Спас у Србији је потражио велики број људи, а познато је да се велики удео избеглог становништва населио управо у градовима. Тако да је позитивни прираштај у градовима током деведесетих година чинило избегло становништво из бивших република Социјалистичке Федеративне Републике Југославије.

Табела 6:

Мигранти према месту одакле су дошли 1991. и 2002.

1991 у %				
	Од рођења станује у истом месту	Досељено из		
		Исте општине	Друге општине	Бивших република СФРЈ
Београд	48,4	0,2	24,7	26,8
Велики градови	45,2	8,6	34,0	12,2
Средњи градови	45,2	17,0	27,8	9,9
Мали градови	44,3	28,1	19,4	8,2
2002 у %				
	Од рођења станује у истом месту	Досељено из		
		Исте општине	Друге општине	Бивших република СФРЈ
Београд	47,8	0,3	23,4	28,5
Велики градови	51,4	6,2	30,3	12,1
Средњи градови	50,3	14,9	24,2	10,5
Мали градови	46,7	25,7	17,5	10,0

Извор: Попис становништва 1991. и 2002. године, РЗС

Витално – статистичким методом (Стевановић, 1994.), добијено је, да је у међупописном периоду од 1981. до 1991. године, учешће миграционе компоненте у порасту градских насеља Централне Србије 43,9%. Од 96 насеља која имају пораст броја становника, 81 насеље има позитиван миграциони салдо, 20 градских насеља има мањи број становника него 1981. године. То су градска насеља са мање од 10000 становника (изузетак је Сурчин). Код тих насеља миграциони салдо је негативан, а у шест насеља негативан је и природни прираштај, али је негативан миграциони салдо основни чинилац смањења броја становника.

Почев од пописа 1991. године, миграције на нивоу градова се прате и на основу пописне статистике.

Удео досељеног становништва у укупном до 1991. године по категоријама градова се кретао од 51,6% (Београд) до 55,7% (мали градови). Удео миграната који су досељени са подручја исте општине највећи је у категорији малих градова и износи 28,1% (Табела 6). Обрнуто сразмерно са величином градова, удео досељених са подручја исте општине се смањује и износи 17% у категорији средњих градова, 8,6 у категорији великих градова и само 0,2 у Београду. Удео становништва

досељеног са подручја друге општине највећи је у Крагујевцу и Нишу, односно категорији великих градова и износи чак 34% укупног становништва. Такође, и у осталим категоријама градова ова група миграната има велики удео, у Београду 24,7%, у средњим градовима 27,8% и у малим градовима 19,4% укупног становништва 1991. године.

По попису 2002. године, распоред мигрантског становништва према подручју са кога се доселило је сличан као и по попису 1991. године, са малим одступањима. Заједно са бројем становника у последњем међупописном периоду, смањило се и удео досељеног становништва у свим категоријама градова, осим у Београду. Удео миграната драстично се смањило у малим и средњим градовима (више од 5%), а код малих градова се смањило за око 2%. Удео становништва досељеног са подручја исте општине променио се сразмерно са укупним уделом миграната и креће се од 0,3% у Београду до 25,7% у малим градовима. Удео становништва досељеног са подручја других општина у свим категоријама градова има ниже вредности у односу на резултате пописа 1991. године и креће се од 17,5% у малим градовима до 30,3% у великим градовима. Након ратних дешавања током деведесетих година, удео становника досе-

љених из бивших република СФРЈ се повећао у свим категоријама, осим у великим градовима. Удео се значајно повећао у Београду и у категорији малих градова (око 2%).

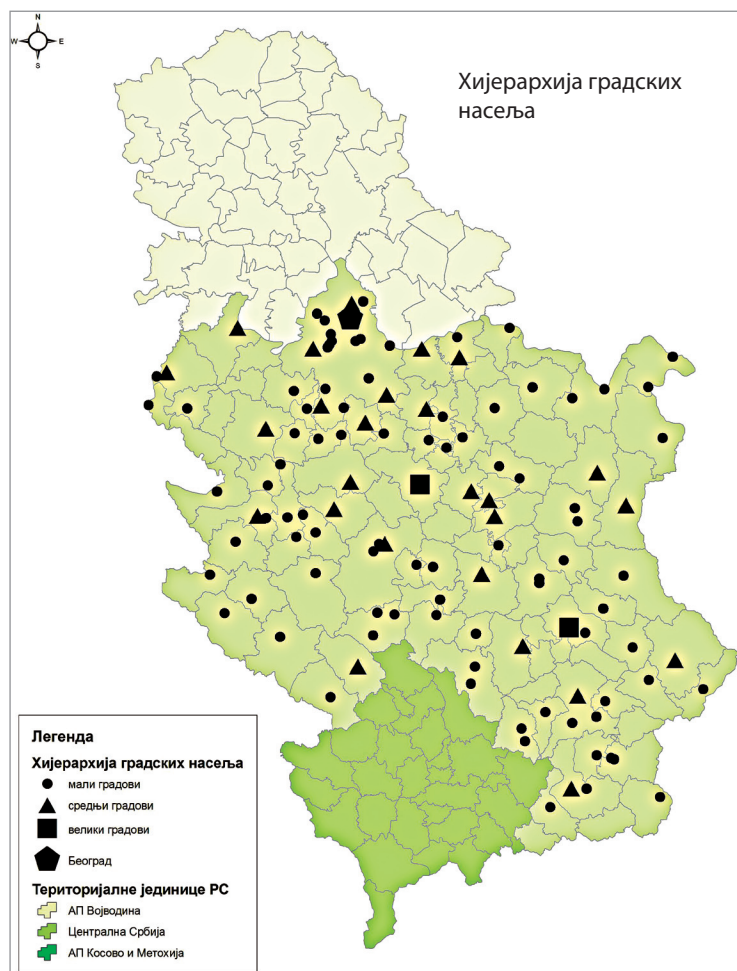
Посматрано по типу насеља одакле су се доселили, мигранти су сврстани у две категорије: досељени из насеља градског типа и досељени из осталих насеља (Табела 7). Ове две категорије се представљају процентуалним уделом у укупном досељеном становништву. Досељени из насеља градског типа доминирају у Београду. Са повећањем величине града, повећава се и удео становништва досељеног из насеља градског типа. Код осталих категорија градова, у оба пописа, више од половине мигрантског становништва је досељено из неградских насеља.

Табела 7:

Мигранти према типу насеља 1991. и 2002.

	1991		2002	
	Досељено из насеља типа		Досељено из насеља типа	
	градско (%)	остало (%)	градско (%)	остало (%)
Београд	57,3	42,7	60,1	39,9
Велики градови	38,3	61,7	40,7	59,3
Средњи градови	30,9	69,1	33,7	66,3
Мали градови	26,1	73,9	28,0	72,0

Извор:
Попис
становништва
1991. и 2002.
године, РЗС



Карта 1:
Хијерархија градских насеља Централне Србије по попису 2002. године
Map 1:
Urban settlements hierarchy in Central Serbia according to 2002 census
Извор: Н. Крунић, 2007.

ЗАКЉУЧНА РАЗМАТРАЊА

Значај демографске компоненте урбанизације у формирању карактера урбане средине, посебно са аспекта повећавања и промена структуре становништва, је огроман и данас не може да се замисли ни једна планерска дисциплина, која не полази у својим програмима од стања и проблема становништва (Тошковић, 2006.). На основу компаративне анализе демографских промена може се закључити да су градови Централне Србије у озбиљним проблемима. Све категорије градова се налазе у стадијуму дубоке демографске старости. Београд, као највећа урбана концентрација становништва, има најнеповољнију старосну структуру. Иако привлачи највећи број миграната, Београд је још по подацима пописа 1991. године био у стадијуму дубоке демографске старости. Такође, Београд карактерише и константно ниска стопа природног прираштаја током целог посматраног периода. Нешто повољнија ситуација у односу на велике градове је у малим и средњим градовима. Мали и средњи градови су по попису 1991. године били на прелазу између стадијума демографског старења и стадијума демографске старости, а тек 2002. су ушли у стадијум дубоке демографске старости. Такође, за разлику од великих градова, код малих и средњих градова стопа природног прираштаја је много дуже задржала позитивне вредности.

Управо мали и средњи градови би требало да буду основни покретач демографске ревитализације Србије, као и носиоци процеса децентрализације. За демографски опоравак градова Србије неопходна су велика економска улагања, неопходан је убрзан развој, појединих, слабије развијених подручја и неопходна је, пре свега, експлицитна популациона политика и њено доследно спровођење.

Литература:

1. Вреск, М., (2002), Град и урбанизација, Школска књига, Загреб
2. Витална статистика, база података (2007), Републички завод за статистику, Београд
3. Пописи становништва 1981–2002., Републички завод за статистику, Београд
4. Спасић, Н. (1984), Мали градови Србије, Посебна издања ИАУС, Институт за архитектуру и урбанизам Србије, Београд
5. Спасић, Н., Петрић, Ј., Крунић, Н. (2005), Просторна и функционална структура града на примерима Ваљева, Бора и Књажевца – Архитектура и урбанизам 16/17, Институт за архитектуру и урбанизам Србије, 40 - 54 стр.
6. Spasić, N., Petrić, J. (2006), The role and development perspectives of small towns in Central Serbia, Spatium 13 – 14, Institute of Architecture and Urban & Spatial Planning of Serbia, Belgrade, pp 8 –15
7. Spasić, N., Petrić, J., Filipović, M. (2007), Small and medium towns of Central Serbia, Institute of Architecture and Urban & Spatial Planning of Serbia, Belgrade
8. Стевановић, Р. (1994) Допринос миграција популационом расту градова Србије у периоду 1981–1991. Становништво, бр. 3–4, 87–101 стр.
9. Стевановић, Р. (2004) Градска насеља Републике Србије у пописима становништва од 1948. до 2002. године. Становништво, бр. 1–4, 109–126 стр.
10. Тошковић, Д., (2006), Увод у просторно и урбанистичко планирање, Академска мисао, Београд