

ДОМ-КОМУНА - СТАМБЕНИ ЕКСПЕРИМЕНТ РУСКОГ КОНСТРУКТИВИЗМА

Тања Бајић

Институт за архитектуру и урбанизам Србије, истраживач стипендиста

Министарства за науку и технолошки развој

рад примљен: мај 2010., рад прихваћен: септембар 2010.

DOM-KOMMUNA – HOUSING EXPERIMENT OF RUSSIAN CONSTRUCTIVISM

Увод:

Апстракт:

Дом-комуна представља историјски оригиналан концепт колективног друштвеног становања за чије су формирање заслужна исцрпна архитектонска истраживања совјетских конструктивиста током 20-их и 30-их година прошлог века. Овај стамбени модел није настао само као нужни одговор на велику стамбену кризу, већ и као нови „социјални кондензатор“ епохе, који је, по дубоком уверењу његових стваралаца, требало да допринесе убрзаном друштвеном напретку Совјетског Савеза на основама марксистичке идеологије. Стамбена комуна креирана је као специфични просторни оквир за укидање класних супротности и различитих животних образаца буржоазије и пролетера, за подстицање колективизације, еманципацију жена и смањење утицаја нуклеарне породице. У овом раду анализирају се и издвајају неки од основних елемената стваралачких истраживања руских конструктивиста, усмерених ка успостављању новог стамбеног прототипа. Интерпретација креативног процеса кроз симулацију његових основних креативних фаза фокусира се на поступак социјалистичке трансформације идеје становања,

Abstract:

Dom-kommuna is original historic concept of collective social housing for whose formation is responsible comprehensive architectural research of Soviet constructivists during the 1920s and 1930s. This housing model did not only emerge as a necessary response to the great housing crisis, but as a "new social condenser" of the era, which was supposed to contribute to the accelerated social progress of Soviet Union on the basis of Marxist ideology, according to the deep conviction of their authors. Housing commune was created as a specific spatial framework for the abolition of class antagonisms and different life forms of the bourgeoisie and the proletariat, for the encouragement of collectivization, women's emancipation and reduction of the impact of nuclear family. In this paper some of the basic elements of the creative research of Russian constructivists, with aim to establish a new housing prototype, are analyzed and abstracted. The interpretation of the creative process through simulation of its main creative phase focuses on the process of socialist transformation of the idea of living based on the vision of "reconstruction" and the principles of functionalism. This paper is intended to indicate the rationality and the complexity of the architectural considerations of the minimum living space in constructivism, whose results, such as the F-type residential unit, can be considered as universal contribution to residential architecture and a model which deserves contemporary architectural interpretation, despite being initiated by ideological demands.

Key words: *dom-kommuna, social condenser, creative process, dwelling transformation*

Средином двадесетих година 20. века, руска конструктивистичка авангарда намеће апсолутну државну контролу у грађевинском сектору у корист програма за афирмацију модерне архитектуре, усмеравајући посебну пажњу на истраживање нових типова колективног становања. Осмишљавање иновативних стамбених модела било је усмерено ка спровођењу Строикомове (Строиком)¹ парадигме „социјалног кондензатора“, тј. идеје о архитектури као медијуму за убрзано успостављање социјализма и развој привредно и културно заосталог руског друштва. „Дом-комуна“ или „стамбена комуна“ према Стајтсу (Stites) представља „један од кључних елемената совјетских архитектонских експеримената за нови начин живота“ или „конкретизовану представу стотине утопијских снова“²

Како наглашава Коп (Корп), скоро целокупна архитектура овог покрета настала је за мање од десет година и то у материјалној ситуацији која је било какве конкретне експерименте чинила готово немогућим.³

засноване на визији „реконструкције“ и функционалистичким принципима. Овим истраживањем жели се указати и на рационалност и сложеност архитектонских промишљања минималног стамбеног простора у конструктивизму, чији се поједини резултати, попут стамбене јединице типа Ф, могу сматрати универзалним доприносом стамбеној архитектури и моделом достојним савремених градитељских интерпретација, иако су били иницирани идеолошким захтевима.

Кључне речи: дом-комуна, социјални кондензатор, стваралачки процес, трансформација становања

Општи карактер ових пројектантских истраживања почива управо на дубокој контрадикторности између постојећих ограничених економских и техничких могућности и утопијских веровања у револуционарну моћ архитектонског стваралаштва.

Овај рад бавиће се интерпретацијом пројектантског приступа конструктивиста у развоју новог стамбеног прототипа, који није био само одраз објективних потреба за стандардизацијом и минимализацијом стамбеног простора, већ јединствени просторни одговор на комплексне друштвених циљеве у тадашњем Совјетском Савезу. Стваралачки процес⁴ биће анализиран кроз интерпретацију његових основних креативних фаза, узимајући за полазиште стамбени минимум, као прагматични проблем који претходи архитектонским истраживачким активностима. Циљ рада је препознавање и издвајање основних елемената пројектантског рада совјетских функционалиста заслужних за артикулацију иновативног концепта становања у комуни, и указивање на његов специфични допринос трансформацији и развоју идеје становања у ширем смислу.

КОНСТРУКТИВИЗАМ КАО СТВАРАЛАЧКИ ПРИСТУП

„Основни елементи наше архитектуре припадају социјалној, а не техничкој револуцији.“⁵
Ел Лисицки (El Lissitzky), 1929.

Конструктивизам у совјетској архитектури не означава само „конструкцију“ новог материјалног и друштвеног окружења већ подразумева и нови приступ самом процесу стварања. Примарно обележје овог приступа је потреба за „реконструкцијом“, која је по Ел Лисицком основни предуслов за истинску револуцију у архитектури.⁶ Негација наслеђених форми традиционалног начина живота за конструктивисте представља темељ за афирмацију нових културних и материјалних образаца. Друго важно одређење конструктивизма је његов друштвени садржај. Верује се да архитектура и материјална култура поседују моћ да трансформишу и обликују друштво, попут електричних кондензатора који трансформишу природу струје. Одатле настаје и идеја о новој улози архитектуре - улози социјалног кондензатора. „Архитектура је“, како истиче Ел Лисицки, „постала водећа уметност на коју се усмерава пажња јавности јер су њени проблеми проблеми маса“, а пред архитектуру је стављена нова друштвена одговорност:

3 Коп, А. (2005а): *Крај конструктивизма*. У Перовић, М. (ур.): *Историја модерне архитектуре*, књига 2/Б. *Кристализација модернизма. Авангардни покрети* (стр. 564-567). Београд: Драслар партнер, стр. 566.

4 Методолошки оквир за анализу стваралачког процеса дефинисан је према: Мако, В. (2009): *Естетика – Архитектура*. Књига 1, Београд: Орион арт, стр. 109-123.

5 Ел Лисицки (2000): *Архитектура Русије двадесетих. Реконструкција архитектуре у Совјетском Савезу*. Београд: Орион арт, стр. 15.

6 Исто.

„Оно што ми захтевамо од совјетског архитекте је да он као уметник, снагом свог интелекта, у потпуности осети најтише таласање енергије у развоју, раније него што то могу масе – кратковиде када је њихов развој у питању – и да ту енергију претвори у архитектонску форму.“⁷

Треће важно обележје конструктивизма у архитектури, које уједно представља и резултат претходна два, подразумева нови однос према уметности. Ел Лисицки наглашава да „дело једног уметника `само по себи` нема сврху нити сопствену лепоту док не оствари однос према заједници“⁸, и указује на три периода развојног процеса „нове архитектуре“:

- а) одбацивање уметности која је само емоционална, индивидуална, романтично-изолирана појава;
- б) „објективно стварање“, уз потајну наду да ће тај производ најзад, после извесног времена, ипак бити признат као уметничко дело;
- в) свесна, ка једном циљу усмерена архитектура, која ствара концизне уметничке ефекте, засноване на објективним научним темељима.⁹

❶ РАГМЕНТ РЕАЛНОСТИ: СТАМБЕНИ МИНИМУМ Трансформација стана у пролетерско боравиште

У осмишљавању новог модела колективног становања полазиште стваралачког поступка представља минимална стамбена јединица, као израз стамбене потребе дате епохе и практични пројектантски задатак. Стамбени минимум представља облик пролетерског становања који је дефинисан пре свега специфичним социјалним садржајем, а потом и његовим архитектонским изразом. Према Тајгеу (*Teige*), минимални стан није „мали стан за малог човека“, нити је редукована верзија буржоаског стана, већ насупрот томе представља нови тип становања који је супериоран у односу на конвенционалне стамбене обрасце, јер се заснива на економизацији и рационализацији градње, задржавајући при том квалитет стамбених услова.¹⁰ Одатле он изводи и техничку формулу за пројектовање стамбеног минимума:

*Стамбени минимум = минимална површина + максимална употреба*¹¹

Тајге указује да се трансформација идеје становања остварује кроз негацију постојећих стамбених образаца (видети Шему 1). Функционално диференцирана буржоаска кућа представљена је као негација јединственог примитивног стамбеног простора, док јединствени стамбени простор унутар колективне стамбене зграде настаје као негација ове негације. Минимални стан чини репродукцију недиференцираног стана на вишем нивоу, али према мишљењу овог аутора, ова негација не означава повратак на претходно стање већ води становање ка вишем организационом ступњу.

По Тајгеу, колективизација као облик трансформације становања подразумева:

1. централизацију и колективизацију економских, културних и социјалних фактора процеса становања;
2. редуцију стана на ниво индивидуалне стамбене ћелије;
3. репродукцију стамбене ћелије недиференцираног стана на вишем нивоу;
4. стварање материјалне и организационе основе социјалистичког начина живота.¹² (Шема 2)

❷ ФУНКЦИЈА КАО СТВАРАЛАЧКИ ПОТЕНЦИЈАЛ

Функционализам представља један од кључних конструктивистичких принципа, чији је значај садржан у стварању социјалног реда и уздицању инстинктивног на ниво свесног. Следбеници функционализма верују да се једино посредством функције остварује суштинска друштвена улога, а тиме и сам смисао архитектуре. „Само оно конструктивно решење које крије у себи обавезну функционалну, рационалну сврху има смисла“, истиче Черњихов (Чернихов).¹³ Функција, односно архитектонски садржај, производи просторну композицију објекта тј. његову форму. За разлику од Ел Лисицког, функционалистичке вође Веснин и Гинзбург сматрају да функционална форма, насупрот оној чисто утилитарној, ипак има моћ да достигне естетско савршенство и постане уметничко дело.¹⁴ Одатле се и однос функције као стваралачког потенцијала према контексту из којег настаје и његових крајњих стваралачких ефеката може приказати поједностављеном линеарном шемом:

7 Исто, стр. 34

8 Исто, стр.5.

9 Исто, стр.62.

10 Teige, K. (2002): *The minimum dwelling*. Cambridge, Mass. and London:

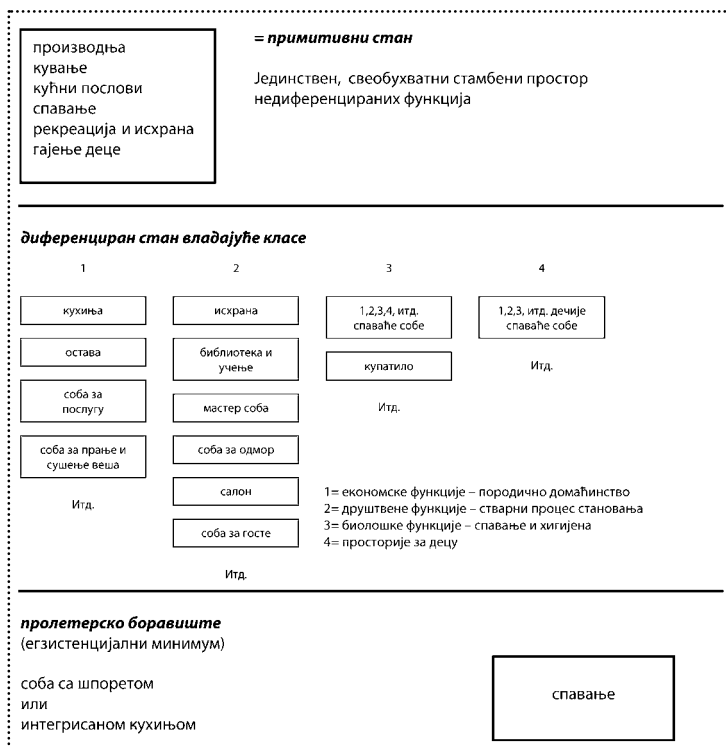
The MIT Press, стр. 32.

11 Исто, стр. 33.

12 Исто, стр. 17.

13 Черњихов, Ј. (2007): *Конструкције архитектонских и машинских форми*. Београд: Грађевинска књига, стр. XVII

14 Хан-Магомедов, С.О. (2005): *Руски експеримент у архитектури*. У Перовић, М. (ур.) *Историја модерне архитектуре*, књига 2/Б. *Кристализација модернизма. Авангардни покрети* (стр. 403-459). Београд: Драслар партнер, стр. 445.



Шема 1.
Трансформација становања према Тајзеу (2002., стр.15)
Scheme 1. Transformation of dwelling according to Teige (2002., p.15)



Шема 2.
Шема колективног становања према Тајзеу (2002., стр.17)
Scheme 2. The scheme of a collective dwelling according to Teige (2002., p.17)

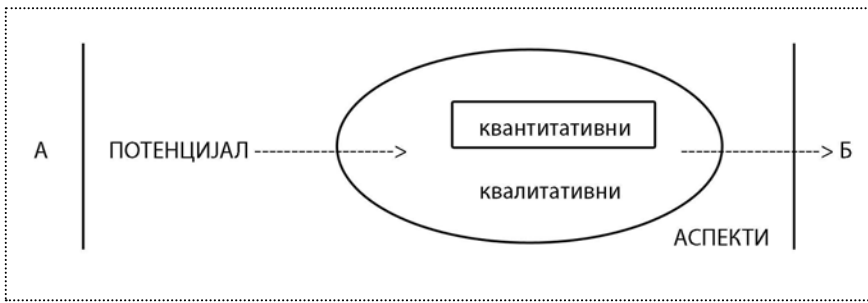
Социјални контекст < > Функција > Форма > ... Уметничко дело

Функција пролетерског стана у Совјетском Савезу настаје као производ марксистичке идеологије и конструктивистичке доктрине социјалног кондензатора (Шема 3).

Преображај функције у стваралачке аспекте чији је крајњи резултат и специфична просторна манифестација, може се посматрати на нивоу квантитативне и квалитативне модификације функционалног садржаја и архитектонске форме. У оба приступа присутна је конструктивистичка потреба за рационалним решавањем простора, при чему квалитативне промене узрокују трансформацију једног облика у други, док се квантитативним мењањем простору даје нови квалитет. Развој новог концепта представља резултат и органску синтезу и једног и другог вида просторне анализе (Шема 4).

Шема 3.
Становање у функцији социјалног кондензатора
Scheme 3.
Dwelling in the function of "social condenser"

ТРАНСФОРМАЦИЈА ДРУШТВА	< >	ТРАНСФОРМАЦИЈА ФУНКЦИЈЕ
укидање класног друштва /буржоазije и пролетера/		становање у комуни
нови начин живота		нова организација стамбеног простора
редукција приватне сфере живота у корист друштвене сфере		редукција стамбене јединице у корист комуналних садржаја
трансформација /укидање/ породичног живота		трансформација стана у боравиште:
једнакост полова – ослобађање жена кућних послова		редукција /укидање/ индивидуалне стамбене кухиње; друштвено васпитање деце /уместо кућног/ итд.



Шема 4.
Преображај потенцијала у стваралачке аспекте
Scheme 4.
The transformation of potential into creative aspects

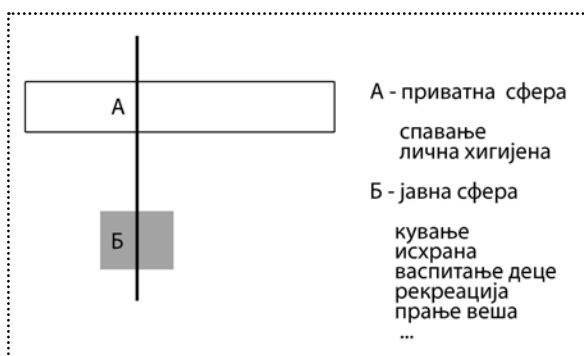
СТВАРАЛАЧКИ АСПЕКТИ И АРТИКУЛАЦИЈА КОНЦЕПТА

Под квалитативним аспектима подразумевају се они облици манифестације самог стваралачког потенцијала који суштински одређују начин његовог каснијег просторног испољавања. Ови аспекти садржани су у принципима конструктивизма које Черњихов дефинише као: „повезаност и спајање делова, зависност делова између себе и ослонац и стање мировања.”¹⁵ Неке од тих принципа могуће је превести и у посебне релације форме и садржаја стамбених комуна, које се могу дефинисати као:

1. функција – форма
2. елемент – композиција
3. унутра – споља

Односе функција-форма и елемент-композиција у конструктивистичком обликовању простора Черњихов повезује са логиком конструисања машине. Према овој логици, поступак конструктивног компоновања заснован је на рационалном повезивању елемената у целину чији је однос према

композицији одређен њиховом функционалном оправданошћу. На тај начин појединачни елемент добија смисао тек унутар групе конструктивно обједињених елемената која даје одређено интегрално јединство, док истовремено, међусобна зависност делова у оквиру тог јединства чини и основни принцип његовог функционисања. Ови аспекти суштински одређују просторно решење новог совјетског стамбеног модела. У дефинисању архитектонске композиције користи се павиљонски метод који подразумева функционалну поделу комплекса у блокове или просторне јединице и њихово спајање везним елементима - мостовима или коридорима (Сл. 1).¹⁶ Приватна сфера коју чине стамбене јединице и јавна сфера коју чине комунални сервиси налазе се у стању међусобне функционалне зависности. Сам процес компоновања дом-комуна одвија се истовремено на три основна просторно-функционална нивоа, а то су: урбанистички склоп, архитектонски склоп и стамбена јединица (Сл. 2 и Сл. 3).

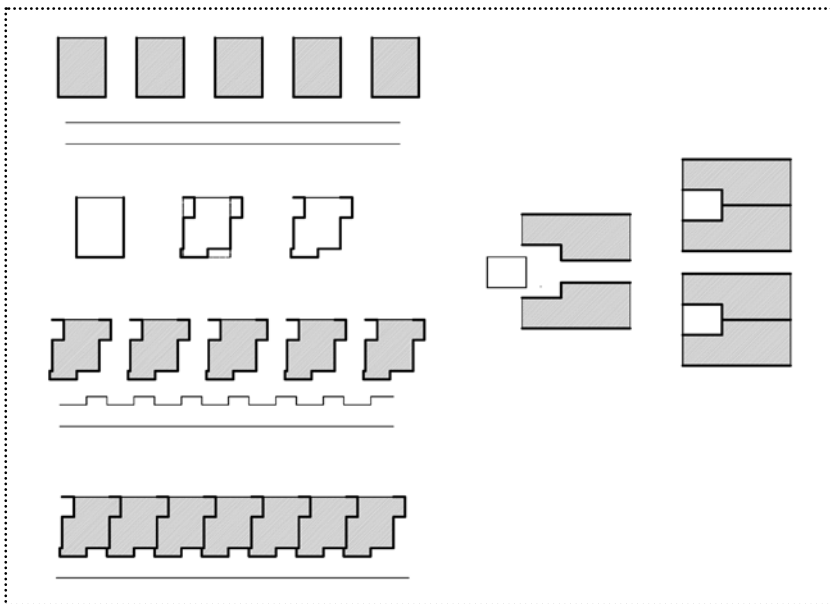


Сл. 1.
Павиљонски метод компоновања – шематски приказ
Fig. 1.
Pavilion method of composition – schematic view

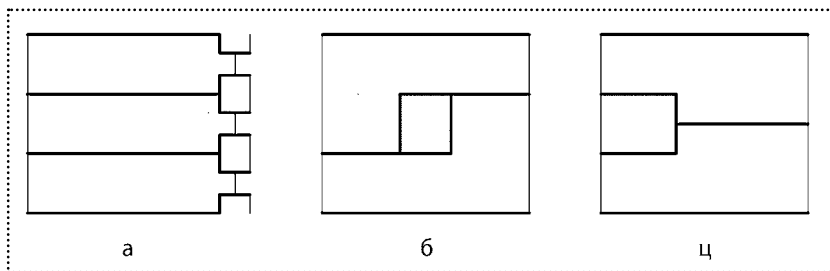


Сл. 2.
Модел компоновања дом-комуна
Fig. 2.
Model of composing a dom-kommuna

¹⁵ Черњихов, Ј. (2007): *Конструкције архитектонских и машинских форми*. Београд: Грађевинска књига, стр.94.
¹⁶ Хан-Магомедов, С.О. (2005): *Руски експеримент у архитектури*. У Перовић, М. (ур.) *Историја модерне архитектуре*, књига 2/Б. *Кристализација модернизма. Авангардни покрети* (стр. 403-459). Београд: Драслар партнер, стр. 445.



Сл. 3.
**Елементи архитектонског
 склопа дом-комуна – шематски
 приказ**
 Fig. 3.
**Elements of the architectural
 assembly of a dom-kommuna –
 schematic view**



Сл. 4.
**Неки модели двоструко оријентисаног
 стана:**
 а) Зилченко б) Иванов/Ладински
 ц) Строиком (Гинзбург)
 Fig. 4.
Some models of double-oriented units:
 а) Zelchenko б) Ivanov/Ladinski c) Stroikom
 (Ginsburg)

Однос унутра-споља представља важан аспект конструктивистичког креирања простора, а заснован је првенствено на вези куће и природе. Ова релација произилази из комунистичке идеје о укидању разлика између села и града и чини значајно средство у обликовању стамбених структура. Иако представља облик урбаног становања, на супрот каснијим концептима дезурбаниста, стамбена комуна прожета је представом о повратку природи и бекству од претећег хаоса градског живота. Светло, ваздух, сунце и зеленило постају инструменти просторне и функционалне организације јединице и склопа, који за конструктивисте више нису луксуз, већ основна људска потреба на коју сви имају подједнако право.

Двострука оријентација стана представља целовито решење ове архитектонске замисли којом се постиже максимална проветреност и осветљеност, повећава квалитет погледа и ствара утисак већег простора и јединства са природом. За разлику од једностране оријентације, двострано оријентисани станови пружају свим станарима исти поглед и исти комфор, а тиме се дом-комуна још више приближава идеалу пролетерског начина живота и визији „комунистичког раја“ (Сл. 4).

Квантитативни аспекти по правилу одређују меру, а не суштину или припадност ствари. У конструктивизму

квантификација чини саставни део стваралачког процеса и друштвене потребе за „механизацијом“ живота и материјалног света. У пројектовању се тежи аутоматском, егзактном резултату кроз употребу објективних научних метода, усмерених ка стварању рационалне основе за раскид са традицијом и афирмацију нових просторних и друштвених образаца. Нова архитектура постаје одраз брзог темпа модерног живота и његовог математички дефинисаног ритма. Одатле и кључни квантитативни аспекти произилазе из архитектонских покушаја рационалног мерења и контроле простора и времена.

„Мера“ стамбеног простора заснована је на принципу економичности. Приватни простор стамбене јединице редукује се у корист повећања јавног простора, у складу са друштвеним и технолошким захтевима „реконструкције“. Примену овог принципа Строиком спроводи кроз анализу просторних односа на нивоу јединице и склопа у виду:

- анализе економске ефикасности стана (P/V – површина/ запремина);
- редуције површине стана;
- редуције површине коридора;
- рационализације волумена стана / склопа кроз увођење система међунивоа.¹⁷

¹⁷ Видети у Коп, А. (2005): *Нови социјални кондензатори: 1925-1932*. У Перовић, М. (ур.) *Историја модерне архитектуре*, књига 2/Б. *Кристализација модернизма. Авангардни покрети* (стр. 475-496). Београд: Драслар партнер, стр. 481-482.

		јутро	поподне	вече
дом коришћен као радионица и породично домаћинство (3-4 генерације) (средњевековни тип)	мушкарац (деда)	код куће	код куће	код куће
	жена (баба)	код куће	код куће	код куће
	деца	код куће	код куће	код куће
		јутро	поподне	вече
грађанство и средња класа	муж	на послу, у канц. или фабрици	код куће	код куће
	жена	код куће	код куће	код куће
	деца	у школи	код куће	код куће
		јутро	поподне	вече
у пролетерским условима (становљење редуковано на боравак - престаје да буде становање)	муж	код куће	на послу	код куће
	жена	код куће	на послу	код куће
	деца	код куће	школа или посао	код куће

Шема 5.
Начин и ритам употребе стана према Тајзеу (2002, стр. 58)
Scheme 5.
Dwelling use and frequency of occupancy according to Teige (2002, p.58)

Трансформација величине стамбеног простора резултат је и промењеног ритма његове употребе (Шема 5).

Покушај прецизног утврђивања новог ритма становања огледа се у Кузминовом програму за суперколективизацију начина живота. У свом пројекту „стамбених касарни“ архитекта предлаже контролу свакодневног живота станара кроз 24 – часовни распоред дневних активности, као водич за удруживање архитектонског пројектовања са начином живота у комуни:

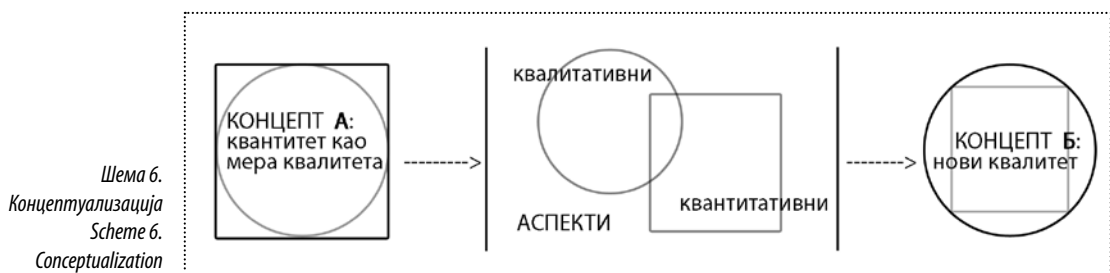
„Прегледањем дијаграма који приказују свакодневне активности може се открити да сам становнике комуне разврстао у категорије по старости. Свака категорија живи у кварту који је специјално опремљен и прилагођен њеним посебним активностима. Као пример наводим распоред за одрасле“:¹⁸

1.	Гашење светла	22:00
2.	Осам сати сна; Буђење	6:00
3.	Јутарња физкултура – 5 минута	6:05
4.	Лична хигијена – 10 минута	6:15
5.	Туширање (опционо – 5 минута)	6:20

¹⁸ Исто, стр. 491.

6.	Облачење – 5 минута	6:25
7.	До трпезарије – 3 минута	6:28
8.	Доручак – 15 минута	6:43
9.	До гардероба – 2 минута	6:45
10.	Облачење радне одеће – 5 минута	6:50
11.	До рудника – 10 минута	7:00
12.	Рад у руднику – 8 сати	15:00
13.	До комуне – 10 минута	15:10
14.	Скидање радне одеће – 7 минута	15:17
15.	Прање – 8 минута	15:25
16.	Вечера – 30 минута	15:55
17.	До собе за одмор – 3 минута	15:58
18.	Слободан сат; Они који желе могу да одремају или, још боље, у том случају одлазе у спаваонице.	16:58
19.	Лична хигијена и пресвлачење – 10 минута	17:08
20.	До трпезарије – 2 минута	17:10
21.	Чај – 15 минута	17:25
22.	До клуба; Рекреација; Културно уздизање; Гимнастика; Можда купање или пливање; План слободног времена овде ће одредити сам живот. Предвиђено време - 4 сата	21:25
23.	До трпезарије; Вечера; До спаваоница – 25 минута	21:50
24.	Припреме за спавање (евентуално туширање) – 10 минута	22:00

Трансформацију идеје становања која за крајњи резултат има настанак концепта становања у комуни, Тајге дефинише као процес „трансформације квантитета у квалитет”.¹⁹ У складу са тим могуће је извести и основну шему артикулације новог концепта (Шема 6).



¹⁹ Teige, K. (2002): *The minimum dwelling*. Cambridge, Mass. and London: The MIT Press, стр. 16.

РЕАЛИЗАЦИЈА

Стамбена јединица типа Ф и дом-комуна Наркомфин у Москви

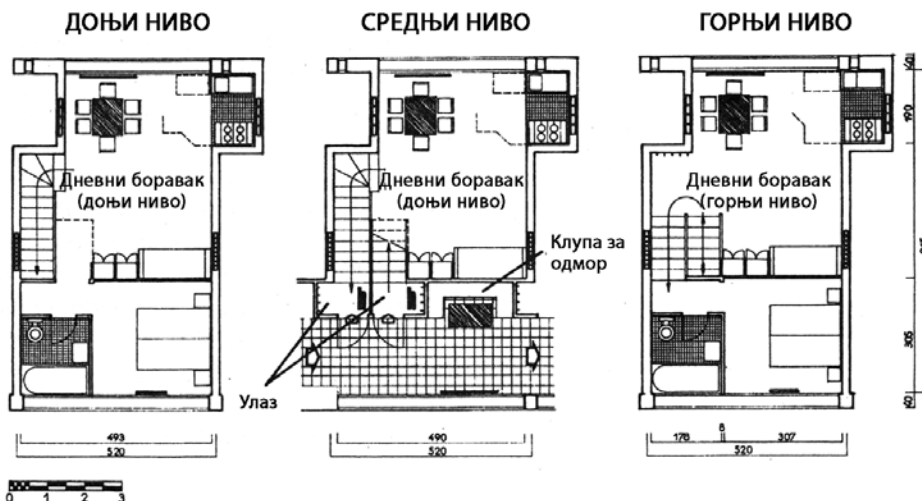
Решавање стамбене јединице за совјетске конструктивисте представља кључни корак у покушају реструктурирања свакодневног живота. Њихово полазиште је потреба за кореним променом у самој породици као основном градивном елементу будућег социјалистичког друштва. Нови стамбени модел, у складу са марксистичком идеологијом, представља оквир за разбијање нуклеарне буржоаске и моделовање пролетерске породице.

Као производ истраживачког рада Строикомовог тима настаје пет типова стамбених јединица, од којих се јединица типа Ф (27-30м²) сматра иновативним и целовитим одговором на постојеће друштвене потребе (Сл. 5 и Сл. 6). Овај стан представља и производ Гинзбурговог уверења да трансформација животног простора и начина живота мора ићи постепено, и да архитекта треба да је подстиче, уместо да је

насилно намеће.²⁰ Стога је и стамбени простор креиран као променљив, без јасно дефинисаних подела између приватног и јавног, како би на крају могао у потпуности да одговори на потребе начина живота у комуни. Важан чинилац у организацији простора стана је и предвиђена кухињска ниша, као симбол независности породичног живота (Сл. 7). Како истиче Коп:

„Стамбена јединица типа Ф није била само производ чисто техничких и архитектонских истраживања, већ решење проблема у коме су политички и друштвени чиниоци били од суштинског значаја. Стамбена јединица типа Ф била би само хир архитекте, привремени смештај, момачки стан, претходник наших савремених студија да није била првенствено заснована на новој концепцији становања у социјалистичком друштву.”²¹

Сл. 5.
Строикомова стамбена јединица
типа Ф - основе
Fig. 5.
Stroikom F-type unit - plans

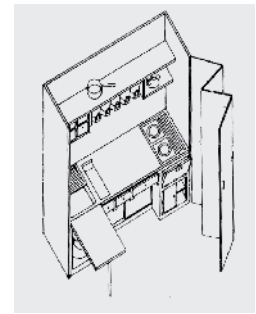
Поједностављене варијанте јединице од 27м²Стамбена јединица од 30м²

²⁰ Наведено у Коп, А. (2005) *Нови социјални кондензатори: 1925-1932*. У Перовић, М. (ур.) *Историја модерне архитектуре*, књига 2/Б. *Кристализација модернизма. Авангардни покрети* (стр. 475-496). Београд: Драслар партнер, стр. 484.

²¹ Исто, стр. 486.



Стамбена јединица од 30м2 - пресеци

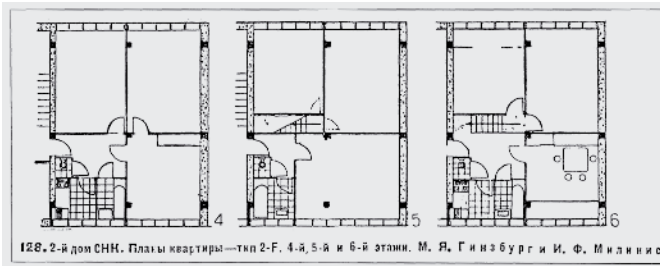


Сл. 7.

Кухињска ниша као скривени симбол породичног живота

Fig. 7.

Kitchenette as a hidden symbol of family life



138. 2-й дом СНК. Планы квартиры—тип 2-Ф. 4-й, 5-й и 6-й этажи. М. Я. Гинзбург и И. Ф. Милинис

Сл. 6.

Строикомова стамбена јединица типа Ф - пресеци

Fig. 6.

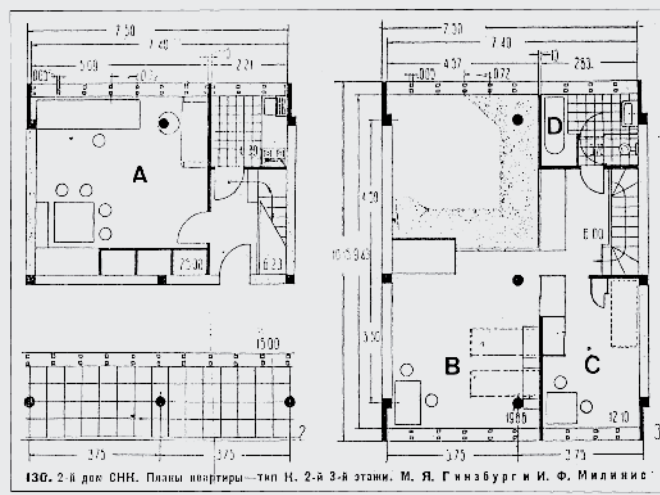
Stroikom F-type unit - sections

Сл.8.

Основе стамбене јединице типа 2Ф

Fig. 8.

2-F unit plans



139. 2-й дом СНК. Планы квартиры—тип К. 2-й 3-й этажи. М. Я. Гинзбург и И. Ф. Милинис

Сл. 9.

Основе стамбене јединице типа К: А) заједничка просторија, Б) родитељска соба, Ц) дечија соба, Д) купатило

Fig. 9.

K-unit plans: A) common room, B) conjugal bedroom, C) child's room, D) bathroom

Сл. 10.

Зграда Наркомфин раних 1930-их година²²

Fig. 10.

Narkomfin building in the early 1930s

Сл. 11. и 12.

Поглед са кровне терасе на заједнички блок (лево) и веза између стамбеног и заједничког блока (десно), 1930-их година

Fig. 11. and 12.

A view from the roof terrace at the communal block (left) and the connection of the living block and the communal block (right), 1930s



²² Очување парка представљало је важан елемент архитектонске визије комунистичког раја. Објекат је подигнут на тамне стубове – *pillots*, налик на стабла дрвећа.

Комунална стамбена зграда Наркомфин²³ у Москви, коју су пројектовали Гинзбург и Милинис (1930), представља резултат и коначно отелотворење решења овог истраживачког процеса и сматра се најживописнијим примером међу малобројним реализованим дом-комунама (Сл. 10,11,12 и 13). Наркомфин је креиран као прототип за све будуће државне стамбене зграде у Русији, а њен програм и станарску структуру одредио је Строиком. Према том програму, објекат је требало да смести приближно 200 људи различите социјалне структуре. Ова стамбена зграда сматра се прелазним обликом социјалног кондензатора, а не пионирским примером дом-комуне јер је пројектована тако да омогући постепени прелаз од буржоаских, патријархалних и индивидуалистичких ка колективним животним навикама. У њој су поред стамбених јединица типа Ф пројектоване и јединице типа 2Ф и К, намењене буржоаским нуклеарним породицама (Сл. 8 и 9). Како истиче Букли (Buchli), овакво комбиновање различитих јединица није било последица толеранције за различите економске обрасце, већ одраз веровања у моћ архитектуре да мења и обликује појединца и друштво.²⁴



Сл. 13.
Зграда Наркомфин данас
Fig. 13.
Narkomfin building today

Сл. 14.
Ле Корбизјеов Стамбени блок у Марсеју (1947-1952)
Fig. 14.
Le Corbusier's Unité d'habitation in Marseille (1947-1952)



²³Објекат је био предвиђен за смештај службеника руског Народног комесеријата финансија, по чему је добио назив Наркомфин (руски: Народный комиссариат финансов).

²⁴ Buchli, V. (1998): *Moisei Ginzburg's Narkomfin Communal House in Moscow: Contesting the Social and Material World*. JSAH, 57:2, стр. 162.

ЗАКЉУЧАК

Потреба конструктивиста за новим облицима који би одговарали идеолошким схватањима социјалистичког друштва утицала је на промену у дотадашњем начину разумевања и стварања архитектуре дајући јој ново друштвено значење. Основни задатак архитеката била је организација новог начина живота која је, у складу са општим технолошким и друштвеним напретком, налагала и промењен, рационализован приступ креирању простора. Дом-комуна представља најпотпунији покушај реструктурирања начина живота и материјалног света у складу са револуционарним марксистичким принципима, а њен крајњи исход подразумевао је уништавање традиционалних стамбених образаца.

Сам стваралачки поступак представља идеолошки обојену и културно усмерену активност засновану на негацији традиционалног као основи за афирмацију новог. Истраживање и преиспитивање овог процеса производи нову сазнајну основу о самом предмету истраживања и о стваралачкој активности као његовом посебном садржају.

Упркос строгим критикама упућеним на рачун утопијског карактера конструктивистичких стамбених решења, немогуће је порећи њихову иновативност, просторну и идеолошку усклађеност, архитектонску слојевитост и рационалност, која делује сурово и задивљујуће у исти мах. Неоспорно је и то да су резултати ових истраживања у великој мери употребљавани у периоду масовне станоградње после Другог светског рата за решавање стамбених проблема широм порушене Европе. Један од најчувенијих Ле Корбизјеових (*Le Corbusier*) пројеката и ремек дело модерничке архитектуре, *Стамбени блок у Марсеју* (*Unité d'habitation*), заснован је управо на оригиналним просторним решењима совјетских авангардних стваралаца (Сл. 14 и Сл. 15). Ослобођене комунистичке идеологије, идеје руских конструктивиста нашле су примену и у многим савременим делима, захваљујући чему се и данас тумаче и преиспитују.



Сл.15.
Стамбени блок у Марсеју
– основа типског стана и
попечни пресек
Fig. 15.
**Unité d'habitation in
Marseille – plan of the typi-
cal unit and a cross section**

Литература

1. Buchli, V. (1998): *Moisei Ginzburg's Narkomfin Communal House in Moscow: Contesting the Social and Material World*. JSAH, 57:2
2. Ел Лисицки (2000): *Архитектура Русије двадесетих. Реконструкција архитектуре у Совјетском Савезу*. Београд: Орион арт
3. Коп, А. (2005): *Нови социјални кондензатори: 1925-1932*. У Перовић, М. (ур.) *Историја модерне архитектуре, књига 2/Б. Кристализација модернизма. Авангардни покрети* (стр. 475-496). Београд: Драслар партнер
4. Коп, А. (2005а): *Крај конструктивизма*. У Перовић, М. (ур.) *Историја модерне архитектуре, књига 2/Б. Кристализација модернизма. Авангардни покрети* (стр. 564-567). Београд: Драслар партнер
5. Мако, В. (2009): *Естетика – Архитектура*. Књига 1. Београд: Орион арт
6. Stites, R. (1989): *Revolutionary Dreams. Utopian Vision and Experimental Life in the Russian Revolution*. New York: Oxford University Press
7. Teige, K. (2002): *The minimum dwelling*. Cambridge, Mass. and London: The MIT Press
8. Хан-Магомедов, С.О. (2005): *Руски експеримент у архитектури*. У Перовић, М. (ур.) *Историја модерне архитектуре, књига 2/Б. Кристализација модернизма. Авангардни покрети* (стр. 403-459). Београд: Драслар партнер
9. Черњихов, Ј. (2007): *Конструкције архитектонских и машинских форми*. Београд: Грађевинска књига

Извори илустрација:

- Сл. 1, 2, 3 и 4 - Цртежи аутора
- Сл. 5 – Према: Коп, А. (2005): *Нови социјални кондензатори: 1925-1932*. У Перовић, М. (ур.) *Историја модерне архитектуре, књига 2/Б. Кристализација модернизма. Авангардни покрети* (стр. 475-496). Београд: Драслар партнер, стр. 482.
- Сл. 6 – Исто, стр. 481.
- Сл. 7 – Исто, стр. 486.
- Сл. 8 и Сл. 9 – Buchli, V. (1998): *Moisei Ginzburg's Narkomfin Communal House in Moscow: Contesting the Social and Material World*. JSAH, 57:2, стр.173.
- Сл. 10 - Исто, стр.170.
- Сл. 11 - Исто, стр.175.
- Сл. 12 - Исто, стр.178.
- Сл. 13 - Коришћено марта 2010. са: www.panoramio.com
- Сл. 14 - Коришћено марта 2010. са: www.nooshinesmaeil.wordpress.com
- Сл. 15 - Према: Кертис, В. Џ. Р. (2005): *Unité d'habitation у Марсељу као прототип колективног становања*. У Перовић, М. (ур.) *Историја модерне архитектуре, књига 2/А. Кристализација модернизма. Велики мајстори* (стр. 366-369). Београд: Драслар партнер, стр. 368.
- Шема 1-Према: Teige, K. (2002) *The minimum dwelling*. Cambridge, Mass. and London: The MIT Press, стр. 15.
- Шема 2 - Исто, стр. 17.
- Шема 5 - Исто, стр. 58.
- Шема 3, 4 и 6 - Цртежи аутора