

БЕОГРАДСКИ СТАН

BELGRADE APARTMENT

Ђорђе Алфиревић*, Сања Симоновић Алфиревић**

рад примљен:октобра 2013, рад прихваћен: новембра 2013.

Апстракт

Појам „београдског стана“ везује се за два временска периода и феномена: а) концепт организације стана у вишепородичним стамбеним зградама у Београду између два светска рата (1918 – 1941) и б) активности „београдске школе“ архитектуре, формиране током 60-их и 70-их година XX века. Да би се одређени концепт организације стана могао назвати „београдским“, неопходно је да има јасно одређене карактеристике по којима се издваја од осталих типологија станова насталих у непосредном окружењу, или да је такав концепт организације стана поникао у Београду, па се затим даље проширио. До данас није истражено и појашњено у чему се огледају карактеристике „београдског стана“, с обзиром на то да је у научној литератури означен као креативан и аутентичан тип организације стана у вишепородичном и колективном становању. У истраживању су разматрани типови карактеристичних концепција просторних организација станова насталих у два периода, од 1918. до 1941. год. и од 1960. до 1975. године. Циљ истраживања је да се потврди теза о постојању аутентичних концепција београдског стана, које су се јавиле у поменути периодима.

Кључне речи: *архитектура, београдски стан, салонски стан, господски стан, стан између два светска рата, „београдска школа“, проширена комуникација, најамна зграда*

Абстракт

The term „Belgrade apartment“ is related to two periods and two phenomena: a) the concept of apartment in multiple-family buildings in Belgrade between the two world wars (1918-1941) and b) activities of „Belgrade School“ of architecture, formed during the 60's and 70's of the twentieth century. In order for a certain concept of apartment organization to be called „Belgrade“, it had to have clearly defined characteristics which set it apart from other typology of apartments built in its immediate surroundings, or it had to be created in Belgrade, and then spread further. Until today it has never been researched or explained what these characteristics of „Belgrade apartment“ were, as it has been defined in scientific literature as a creative and an authentic type of apartment organization in multiple-family buildings in collective housing. The research discussed types of characteristic concepts of room organizations in apartments built during the two periods, from 1918 to 1941 and 1960 to 1975. The aim of the research was to prove the hypothesis on the existence of the authentic concepts of Belgrade apartments which were designed in the mentioned periods.

Key words: *architecture, Belgrade apartment, saloon apartment, upper class apartment, apartment between two world wars, „Belgrade school“, widened communication, tenement.*

Увод

Појам „београдског стана“ је феномен који је у научној литератури веома мало истраживан. Са историографског аспекта, као значајнија истраживања, истичу се есеји Б. Несторовића *Еволуција београдског стана* и М. Ротер-Благојевић *Облици вишепородичног становања крајем XIX и почетком XX века у Београду*, у којима се јављају прва разматрања овог феномена. Б. Несторовић под појмом „београдски стан“ подразумева стамбене типологије које су настале у Београду и мењале се кроз шест фаза, од Другог српског устанка (1815) до педесетих година XX века (Nestorović, 1955). Међутим, његова анализа не пружа одговор на појаву идентичног концепта организације стана и у другим већим градовима разматраног периода (Новом Саду и Нишу). Из изложеног се долази до закључка да је појам „београдски стан“ у Несторовићевом есеју неадекватно употребљен и да је било правилније рећи „еволуција стана у Београду“. Са друге стране, М. Ротер-Благојевић наводи да је „београдски стан“ појам који је везан за феномен „господских“ станова у вишепородичним стамбеним зградама у Београду, који су грађени за богате трговце и чиновнике у периоду између два светска рата (Roter-Bлагојевић, 1998: 27–28). Попут Б. Несторовића, и М. Ротер-Благојевић поистовећује појам „београдског стана“ искључиво са простором Београда и поред чињенице да су у Нишу и Новом Саду, али и у другим европским градским центрима, између два светска рата, постојали станови који су имали сличну концепцију организације просторија, попут станова у Београду, на шта скреће пажњу М. Бајлон у својим истраживањима (Bajlon, 1975: 23–24). У хабитолошким студијама М. Бајлона у више наврата је наведено да је „београдски стан“ специфичан феномен организације стана настао у Београду 60-их година XX века, у оквиру „београдске школе“ архитектуре, под којом се подразумевају активности архитеката који су се школовали на Архитектонском факултету у Београду и након тога пројектовали, током 60-их и 70-их година (Bajlon, 1979, 1975, 1972). Стога ће у овом раду акценат бити на сличностима и разликама између београдског стана између два светска рата и концепција стана из 60-их и 70-их година XX века.

* мр Ђорђе Алфиревић, дипл.инж.арх., Студио Алфиревић, djordje.alfrevic@gmail.com

**Сања Симоновић Алфиревић, дипл.инж.арх., Институт за архитектуру и урбанизам Србије, sania.simonovic@gmail.com

„САЛОНСКИ” СТАН У БЕОГРАДУ ИЗМЕЂУ ДВА СВЕТСКА РАТА

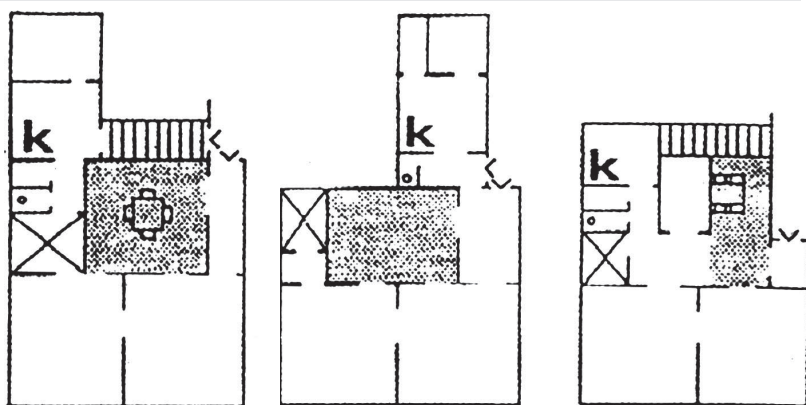
Да би се размoтрила теза о постојању аутентичне организације стана у Београду, која би могла да добије назнаку „београдски стан”, неопходно је да се претходно анализирају карактеристике „салонског” стана у Београду између два светска рата¹. Салонски стан је концепт просторне организације стамбене јединице у вишепородичним стамбеним зградама, који је, по Б. Несторовићу, пристигао из средње и западне Европе (Француска, Немачка, Беч и Будимпешта), посредством архитеката школованих на тамошњим факултетима (Nestorović, 1955: 252, 263). По З. Маневићу и У. Мартиновићу, београдски архитекти („модернисти”) били су под утицајем архитектуре у Европи, али су тежили стварању сопственог развојног пута, који би био усклађен са животом, потребама и навикама људи у Београду (Manević, 1979: 211; Martinović, 1972).

Један од кључних момената у еволуцији станова у Београду представља почетак ХХ века, када су по први пут уведени градски водовод (1892. год.) и канализација (1905. год.) у стамбене зграде (Nestorović, 1955: 248). Од тог периода су архитекти интегрисали просторе са инсталацијама у простор стана, и то најчешће у дворишном блоку зграде.

Први примери „салонског” стана у Београду су реализације српских архитеката који су студирали у иностранству и који су се угледали, у примени модерног стила, на иностране примере (Mirić, 1954: 184–187). Међутим, архитекти су често покушавали да нађу савременија решења организације стана, са више хуманости, хигијене и удобности, што је довело до концепције стана са централним предсобљем (трпезаријом), за коју се сматра да представља аутентичну концепцију салонског стана у Београду између два светска рата или „београдски стан ране модерне” (Mesaon, 2010: 81). По Д. Мецанов, концепт „београдског стана” подразумева постојање централне просторије (предсобље-трпезарија), која чини језгро стамбене јединице или куће. Она сматра да

у у периоду између два светска рата постојале три различите концепције „београдског стана”, које су изведене из једне основне схеме (Сл. 1а, б, в). Важно је напоменути да се појам београдског стана у свим тумачењима готово искључиво односи на феномен становања имућнијег дела становништва (богатијих трговаца и чиновника), док су почетком ХХ века, паралелно са „салонским” становима, били грађени и социјални станови за сиромашне раднике и чиновнике (Vuksanović Masura, 2011: 66). Типичан салонски стан који је настао у поменутом периоду подразумева постојање следећих обележја (Сл. 2):

- а) Предсобље репрезентативног карактера, које је централно позиционирано у стану и коришћено као трпезарија за породична окупљања, свечаности и славе;
- б) Салонски простор за пријем гостију и дружење, директно надовезан на предсобље и који се готово по правилу налази на уличној страни објекта;
- в) Помоћне просторије (кухиња, остава, тоалет, купатило, соба за послугу) су биле груписане у дворишном крилу зграде и директно или посредно осветљене путем светларника;
- г) „Девојачка соба” је најчешће била лоцирана уз кухињу и служила за одмор и смештај послуге;
- д) Помоћни улаз за послугу (лоциран непосредно поред главног улаза) служио је као посредна веза са кухињским делом и „девојачком собом”, преко простора терасе или лође, на дворишној страни објекта;
- ђ) Чисте спратне висине простора од 3 до 3,6 м, које су се јавиле као последица тежње ка постизању веће репрезентативности простора;
- е) Систем циркуларних комуникација, које су повезивале главне просторије стана у низ проточних простора;
- ж) Конструктивни систем састављен од масивних, носећих зидова од опеке и ситноребрасте таванице.



Сл. 1 (а, б, в).

Типови „салонског” стана у Београду између два светска рата:

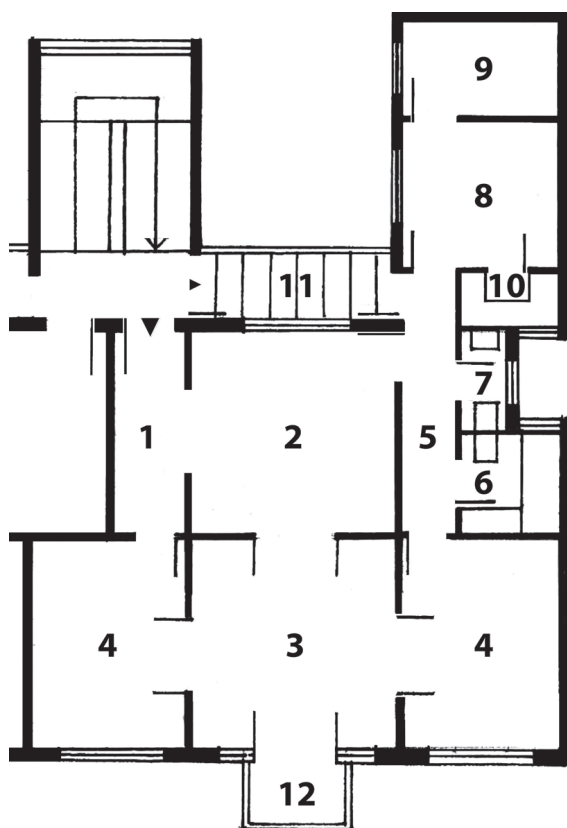
- а) са дворишним трактом уз суседну парцелу,
- б) са дворишним трактом уз централно ступениште и
- в) без дворишног тракта

Fig.1 (a, b, v).

Types of „saloon apartments” in Belgrade between two world wars:

- a) with yard tract next to neighboring lot,
- b) with yard tract along central staircase and
- v) without yard tract.

¹ „Салон” је био чест и у једнопородичним објектима и вилама, а не само у вишепородичним. Међутим, концепт организације простора је код једнопородичних објеката ишао потпуно другим током и није достигао аутентичан, препознатљив образац организације попут „салонског стана” у вишепородичним објектима (Несторовић, 1955: 248).



Најприближнија концепција просторној организацији салонског стана у Београду може се евидентирати у Нишу (Сл. 3а) и Новом Саду (Сл. 3б). „Салонски“ стан између два рата у Нишу је готово идентичне концепције као у Београду, што по А. Кековићу указује на то да је концепт стана у једном тренутку пренет из Београда у Ниш, делатношћу архитеката (Б. Којића, А. Медведева, Г. Самојлова, А. Секулића, М. Борисављевића и др.), након чега су нишки архитекти наставили даље да га интерпретирају у својим пројектима (Keković, 2008: 75; Keković, Petrović, 2008, 2011; Keković, Čemerikić, 2007). У Новом Саду, који је након пада Аустроугарског царства 1918. год. био главни град Дунавске бановине, прилике су биле другачије.

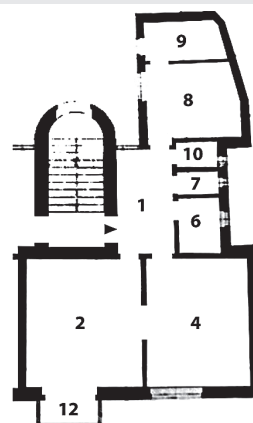
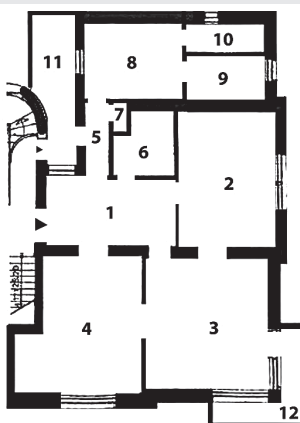
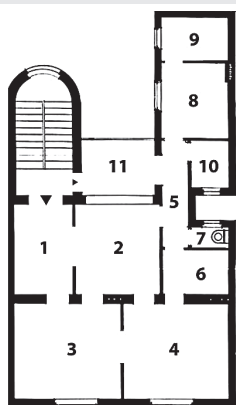
Сл.2.

„Салонски“ стан у Београду између два светска рата

(1- Улаз, 2- Предсобље (Трпезарија), 3- Салон, 4- Соба, 5- Дегажман, 6- Купатило, 7- Тоалет, 8- Кухиња, 9- „Девојачка соба“, 10- Остава, 11- Лођа, 12- Балкон).

Fig.2

„Saloon“ apartment in Belgrade between two world wars (1-Entrance, 2-Hall (Dining Room), 3-Saloon, 4-Room, 5-Corridor, 6- Bathroom, 7-Toilet, 8-Kitchen, 9-Maid's room, 10-Pantry, 11-Loggia, 12- Balcony).



Сл. 3 (а, б, в).

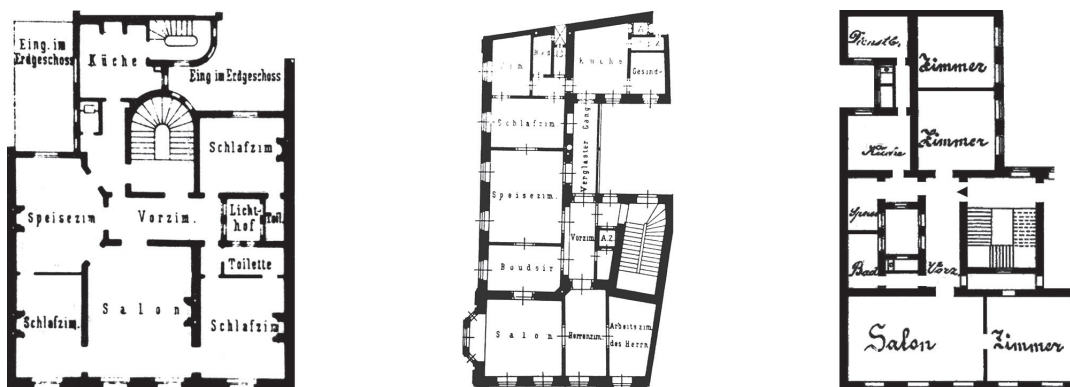
„Салонски“ стан у у Нишу, Новом Саду и Загребу између два рата (1- Улаз, 2- Предсобље (трпезарија), 3- Салон, 4- Соба, 5- Дегажман, 6- Купатило, 7- Тоалет, 8- Кухиња, 9- „Девојачка соба“, 10- Остава, 11- Лођа, 12- Балкон)

Fig.3 (a, b, v)

„Saloon“ apartment in Nis, Novi Sad and Zagreb between two wars (1- Entrance, 2-Hall (dining room), 3- Saloon, 4-Room, 5- Corridor, 6- Bathroom, 7- Toilet, 8- Kitchen, 9- Maid's room, 10- Pantry, 11- Loggia, 12-Balcony).

Иако је Војводина припојена Краљевини СХС, стамбена архитектура у Новом Саду је и даље, у значајној мери, била инспирисана Бечком школом и најамним зградама, које су у то време грађене у Будимпешти и Бечу. Но, и поред тога се јављају примери салонских станова који су релативно слични београдској концепцији, али у значајно мањем обиму.

У Загребу је између два светска рата (Сл. 3в) стамбена архитектура била под утицајем концепције бечких најамних интерполованих кућа, које по Д. Кахлеу (Darko Kahle) воде даље порекло од париских најамних кућа, насталих почетком XIX века. У периоду од 1923. до 1934. год. у Бечу је саграђено око 64.000 нових станова у програму социјалне најамне изградње, што је значајно утицало на концепт просторне



Сл. 4 (а, б, в).

**Станови у најамним зградама у Паризу,
Будимпешти и Бечу почетком XX века**

организације стана у уграђеним (интерполованим) најамним зградама у Загребу, које су углавном пројектоване на сличан начин у периоду између два светска рата (Kahle, 2002: 157, 164; Kahle, 2003). За разлику од концепције „београдског стана“, стан у Загребу није имао централно репрезентативно предсобље, које је коришћено као трпезарија, већ се до просторија долазило путем омањег предсобља (често само ходника), што је и разумљиво, с обзиром да су Хрвати већином католичке вероисповести, код које не постоји обичај крсне славе. Стога се трпезарија у загребачким становима јавља само као једна од пратећих просторија, а улогу простора за окупљање преузима салон.

Упоредном анализом карактеристичних концепција просторних организација станова који су пројектовани у непосредном окружењу и Европи, у периоду између два светска рата (Сл. 4а, б, в) може се приметити да је једна од кључних карактеристика „београдског стана“ ране модерне постојање централне репрезентативне просторије (свечане трпезарије), која је била непосредно повезана са простором салона и која, по Б. Несторовићу, са једне стране, има корене у традиционалној оријенталној организацији централног хола у господским кућама, а са друге стране, у немачком класицизму и основама Паладијевих вила (Nestorović, 1955: 260). Непосредна повезаност улазног дела са предсобљем (трпезаријом) и салоном указује на јасну диференцијацију просторија које служе за повремену пријем гостију у стану, од осталих просторија које се константно користе за одвијање свакодневних активности укућана. Постојање репрезентативних просторија за пријем гостију и прослављање крсне славе,² у салонском стану у Београду између два рата може се протумачити као тежња домаћина да се прикаже у најбољем светлу пред гостима, тј. као израз нарочитог гостољубља и гостопримства, док је њихова

Fig.4 (a, b, v)

**Apartments in tenement buildings in Paris,
Budapest and Vienna at the beginning of XX**

свакодневна намена била везана за окупљање породице, а самим тим и јачање породичних веза. Крсна слава је у српској култури и традици веома значајна и њена прослава је вековима негована, а гости су веома поштовани и њиховом пријему се посвећивала посебна пажња, о чему говоре бројна социолошка и културолошка истраживања (Vasić, 2008; Ilić, 2007; Dvorniković, 1990 и др.). Стога се из приложеног може констатовати да је концепција салонског стана између два светска рата у Београду имала аутентичне одлике, које су је издвајале од осталих сличних примера из непосредног окружења, због чега се може закључити да је феномен „београдског стана“ у периоду ране модерне постојао.

„БЕОГРАДСКА ШКОЛА“ И ЦЕНТАР ЗА СТАНОВАЊЕ ИМС

Након Другог светског рата, током педесетих година, стамбена изградња у Београду првенствено је била оријентисана у правцу изградње стамбених „колонија“ или павиљона (у Цвијићевој улици, на Новом Београду, у Железнику и на Миријевском путу), да би се током 60-их год. прешло на другачији систем финансирања стамбене изградње (из градских и општинских фондова и доприноса предузећа), што је утицало на убрзавање процеса урбанизације и стамбене изградње (Damjanović, Gligorijević, 2010: 46; Furundžić, 1964; Dobrivojević, 2012). Током 60-их година у Београд је мигрирало више десетина хиљада становника из других крајева бивше Југославије, што је имало за ефекат повећану потражњу за стамбеним простором (Stojanović, 1970; Mišić, 2011: 5). Индустијализација и технолошки развој довели су до развоја и практичне примене новог конструктивног система (ИМС) који је пружио могућност за експериментисање и другачији приступ просторној организацији станова.

² Један од најкарактеристичнијих обичаја код Срба је слављење крсне славе, која поред тога што има верску, религијску и моралну снагу, има за циљ и да одржава и обнавља пријатељства, па самим тим представља и највиши вид гостопримства код српског народа (Ilić, 2007: 319).

У реферату М. Бајлона, на семинару ФАО одржаном 1957. год. у Београду, први пут је промовисана идеја о стварању заједничке зоне у стану, у виду „проширене комуникације“, која је требало да успостави континуитет са идејом београдског стана између 1918. и 1941. год. и да буде централно место за поставку породичног стола (Вајлон, 1979: 20–27). У условима организованих просторних могућности, „проширена комуникација“ је имала улогу конститутивног простора у организацији стана, са трпезаријским столом као простором за породично окупљање (Лујак, 2010: 42). Почетком 60-их година ХХ века, јављају се прва истраживања на тему „проширене комуникације“, у студентским радовима у атељеу професора М. Бајлона³ и на бројним архитектонским конкурсима (Вајлон, 1975: 34–36). Д. Мечанов истиче да је организација стана са централним предсобљем (из 60-их и 70-их год.) директно настала по узору на концепт београдског стана између два светска рата (Мечанов, 2008: 142; Мечанов, 2010: 87).

Разматрајући типологије стамбених облика насталих 60-их и 70-их година ХХ века у Београду, могу се евидентирати две основне струје, чије су се активности одразиле на појаву креативних и аутентичних решења организације стана након Другог светског рата, али са другачијим просторно-организационим карактеристикама у односу на оне између 1918. и 1941. године. Кључни актери у настанку београдског стана након Другог светског рата су, са једне стране, група архитеката окупљених око професора М. Бајлона,⁴ чија су предавања и хабитолошке студије постале основ за формирање „београдске школе“ становања,⁵ и, са друге стране, група архитеката испред Центра за становање ИМС у Београду, који су са својим истраживањима утицали на настанак *Правилника о условима и нормативима за пројектовање стамбених зграда и станова* 1983. године.⁶ М. Чанак наводи да је концепција „београдског стана“ потекла са Архитектонског факултета у Београду, од стране професора М. Бајлона, Б. Миленковића и Б. Алексића, али да је Центар за становање ИМС детаљно истражио пројектантске параметре, који су затим проверени у пракси и преточени у регулативу (Ћанак, 2011: 41; Ћанак, 2002). По Д. Марушићу, елементи идентитета „београдске школе“ становања могу да се сведу на примену десет пројектантских принципа организације стана који су утицали на концепт београдског стана седамдесетих⁷

а) Функционална подела простора у организацији стана на „дневну“ и „ноћну“ зону, која прати биолошки ритам и активности породице током дана;

- б) Обедовање у оквиру „проширене“ комуникације, подразумева измештање породичног стола из зоне кухиње и припајање просторима за комуникацију (предсобље, дегажман или ходник), чиме се постиже повећање њихове употребне вредности и формирање централног простора за породично окупљање у стану;
- в) Успостављање „кружне везе“ или система циркуларних комуникација у стану, чиме се постиже осећај веће просторности („текућег простора“) и комфора, а уједно спречава осећај клаустрофобичности;
- г) Формирање техничког блока као конститутивног мотива, доводи до груписања инсталација у стану у целовиту зону око које се лакше формира јединствен, „текући“, простор.
- д) Примена лође као конститутивног мотива, која представља просторни и визуелни продужетак једне од дневних просторија, најчешће дневног боравка или трпезарије;
- ђ) Формирање два центра према генерацијској подели, пружа могућност организовања и коришћења простора без генерацијских ометања (родитељи најчешће користе трпезарију са лођом, а млађи дневни боравак и спаваћи део);
- е) Флексибилитет простора, пружа могућност за слободан и вишенаменски третман појединих простора у стану;
- ж) Индивидуализација вишепородичног становања, пружа могућност живота у вишепородичној или колективној згради, са осећајем интимнијег становања, као у једнопородичној, што се постиже артикулацијом и повећаном квадратуром простора терасе или лође;
- з) Димензионална усклађеност функција стана и примењених конструктивних система, подразумева прилагођеност просторних габарита просторија у стану стандардним распонима и конструктивним системима;
- и) Методологија и процес пројектовања, подразумева итеративну примену индуктивног и дедуктивног приступа у процесу пројектовања, од општег ка посебном и обрнуто.

Током 60-тих и 70-их година ХХ века, због велике експанзије станоградње и градитељства уопште, настао је велики број различитих и врло квалитетних типова станова (у Београду и шире), који су се ослањали на наведене принципе, а од којих

³ Сарадници у атељеу М. Бајлона били су: Б. Миленковић, Б. Алексић, Д. Настић, В. Тврткивић и Б. Анђелковић.

⁴ Факултетску струју, која се бавила истраживањем феномена „београдског стана“ представљали су професори: М. Бајлон, Б. Алексић, Б. Миленковић, док су пројектантске принципе на којима је заснована „београдска школа“ становања, спроводили у дело архитекти: У. Мартиновић, Б. Алексић, А. Степановић, М. Лојаница, П. Цагић, Б. Јовановић, Д. Марушић, М. Марушић и др.

⁵ Тезу о постојању „београдске школе“ становања, са аутентичним особеностима и својствима, поставили су М. Бајлон и Д. Марушић, међутим, она у научним истраживањима до сада није потврђена (Магушић, 1975: 7).

⁶ Центар за становање ИМС постојао је од 1970. до 1986. год. и формиран је као самостална истраживачко-пројектантска јединица у оквиру Института за испитивање материјала (ИМС) у Београду. Центар су чинили архитекти: М. Чанак, Б. Јанковић, Б. Караџић, Ж. Карапешкић, С. Ковачевић, М. Митић, П. Напијало, З. Луковић, Б. Гавриловић, В. Ђорђевић, В. Живић-Хаџић, Д. Симић и др. (Аноним, 1979; Ћанак, 2011: 18–41).

⁷ Извод са предавања Д. Марушића одржаног на Архитектонском факултету Универзитета у Београду 8. априла 2010. год., са темом *Развој вишепородичне стамбене архитектуре у Београду – прилог периодизације*, у оквиру серијала предавања са општом темом *Београдска школа становања* на 5. Београдској интернационалној недељи архитектуре (БИНА 2010).

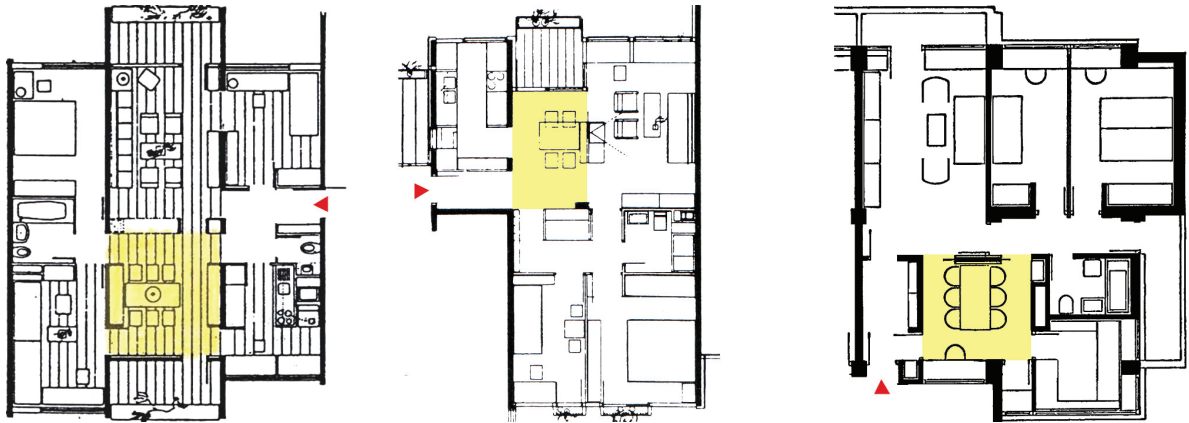
се међу карактеристичне могу сврстати следећи (Сл. 5а, б, в): Уколико се упоредо анализирају концепције београдског стана из периода 1918 – 1941. год. и стана са проширеном комуникацијом насталог током 60-их и 70-их год., може се констатовати следеће:

Сл. 5 (а, б, в).

Карактеристични примери „београдског стана“ настали током 60-их и 70-их година XX века

Fig.5 (a, b, v).

Characteristic examples of "Belgrade apartments" formed during the 60's and 70's of the twentieth century.



Београдски стан ране модерне (1918 – 1941)	Београдски стан позне модерне (1960 – 1980)
1. Концепт стана проистекао из сталешких односа у друштву;	1. Концепт стана проистекао из социјалистичке „једнакости“ у друштву;
2. Зонирање просторија на стамбене (за укућане) и домаћинство (за послугу);	2. Зонирање просторија према биолошком ритму породице, на „дневне“ и „ноћне“;
3. Постојање два улаза: за станаре и послугу;	3. Постојање једног улаза;
4. Репрезентативно предсобље у функцији свечане трпезарије;	4. Проширена комуникација као простор за позицију и окупљање породице око трпезаријског стола;
5. Постојање салона за пријем гостију и „девојачке“ собе за послугу;	5. ---
6. Тераса се најчешће користи као економски пролаз и просторно и визуелно је одвојена од осталих садржаја;	6. Тераса као конститутивни мотив и просторни и визуелни продужетак дневних садржаја;
7. Примена масивног конструктивног склопа и одсуство флексибилности;	7. Примена скелетног конструктивног склопа и присуство флексибилности;
8. Репрезентативност димензија (ширина и висина) просторија у ентеријеру.	8. Функционалност и човекомерност у димензионисању просторија.

Таб.1

Упоредни приказ основних карактеристика београдског стана између два светска рата и током 60-их и 70-их година.

Tab.1

Comparative presentation of basic characteristics of Belgrade apartment between two world wars in the 60's and 70's.

ЗАКЉУЧАК

Из претходно изнетих ставова може се закључити да је концепт организације стана у Београду између два светска рата у значајној мери утицао на организацију стана шездесетих и седамдесетих година у Београду, те да се због својих јасно изражених карактеристика обе концепције могу назвати „београдским станом“. У раду је предложено да се концепција „салонског“ стана, који се јављао у вишепородичним стамбеним зградама у Београду између два светска рата, назове „београдски стан ране модерне“, а да се концепција стана са „проширеном комуникацијом“, која је настала у Београду током 60-их и 70-их година XX века назове

„београдски стан позне модерне“. Обе концепције стана, ако се посматра време у коме су настале, са једне стране су последица друштвених околности, тј. издиференцираних сталешких односа и јефтине радне снаге (послуге у кући) пре Другог светског рата, а са друге стране „братства и јединства“ из социјалистичког периода 60-их и 70-их година. Међутим, кључна карактеристика која их обједињује, без обзира на различите периоде у којима су настајале, јесте тежња ка формирању централног простора (конститутивног мотива), који би се користио за породична окупљања, што представља важан део српске традиције.

Литература:

- Anonim (1979) *Saradnici Centra za stanovanje IMS, Informacije* **25**, 3 – 36.
- Bajlon, M. (1979) *Stanovanje, Tema 1: Organizacija stana*, Београд, *Архитектонски факултет*
- Bajlon, M. (1975) *Stan u Beogradu, Arhitektura i urbanizam*, **74-77**, 23 – 42.
- Bajlon, M. (1972) Neka pitanja u vezi sa upotrebom vrednosti stana, u: Jarić, M. (ur.) *Stan i stanovanje (posebno izdanje)*, Београд, *Izgradnja*, 27 – 38.
- Čanak, M. (2011) *Memento: Centar za stanovanje IMS (1970 – 1986), Povodom 40-godišnjice osnivanja, ARD Review*, **38**, 18 – 41.
- Čanak, M. (2002) *Standardi minimalnog kvaliteta u stambenoj izgradnji, ARD Review* **27**, 37 – 46.
- Damnjanović, D., Ž. Gligorijević (2010) *Socijalno stanovanje: Prikaz stambenih politika Srbije i odabranih zemalja Evrope*, Београд, *Palgo Center*
- Dobrovojević, I. (2012) *Stambene prilike u jugoslovenskim gradovima 1945 – 1955, Istorija 20. veka*, **2/30**, 115 – 130.
- Dvorniković, V. (1990) *Karakterologija Jugoslovena*, Београд, *Prosveta*
- Furundžić, B. (1964) *Građevinska delatnost Beograda u periodu od 1944. do 1964. godine, Godišnjak grada Beograda*, **11 – 12**, 99 – 132.
- Ilić, A. (2007) *Pedagozi u Kraljevini Srbiji o naciji i nacionalnom vaspitanju, Pedagogija*, **2/62**, 313 – 325.
- Kahle, D. (2003) *Zagrebačka ugrađena najamna kuća u razdoblju od 1935. do 1945. godine, Prostor*, **11**, 1/25, 33 – 43.
- Kahle, D. (2002) *Zagrebačka ugrađena najamna kuća u razdoblju od 1928. do 1934. godine, Prostor* **10**, 2/24, 155 – 167.
- Keković, A., M. Petrović (2011) *Functional Zones of Flats in the Period of Art Moderne in Niš (1930 – 1941), Facta universitatis*, **3/9**, 495 – 499.
- Keković, A., M. Petrović (2008): *Formative Characteristics of Moderne Style in Niš, Facta universitatis*, **1/6**, 51 – 64.
- Keković, A. (2008) *Stambena arhitektura Niša u pokretu moderna između dva svetska rata (doktorska disertacija)*, Univerzitet u Nišu, *Građevinsko-arhitektonski fakultet*
- Keković, A., Z. Čemerikić (2007): *Most Significant Buildings of the Moderne Style Multy-Family Housing in Niš, Facta universitatis*, **1/5**, 1 – 15.
- Lujak, M. (2010) *Spatialization of social process vs singular object of architecture, Spatium* **23**, 38 – 45.
- Maneвић, Z. (1979) *Beogradski arhitektonski modernizam 1929 – 1931, Godišnjak grada Beograda*, **26**, 209 – 226.
- Martinović, U. (1972) *Moderna Beograda*, Београд, *Научна knjiga*
- Marušić, D. (1975) *O nastanku broja (uvodni tekst), Arhitektura i urbanizam*, **74 – 77**, 6 – 7.
- Marušić, D. (1975) *Prikaz konkursnih projekata 1965 – 1975, Arhitektura i urbanizam*, **74-77**, 45 – 84.
- Mecanov, D. (2010) *Valorizacija arhitekture stambenih zgrada iz perioda moderne, Nasleđe*, **11**, 79 – 101.

- Mecanov, D. (2008) *Tipologija oblika stambene arhitekture pedesetih godina XX veka u Beogradu, Nasleđe*, **9**, 129 – 153.
- Milašinović-Marić, D. (2011) *Razvojni tokovi u srpskoj arhitekturi od 1945. do 1961. godine, Arhitektura i urbanizam*, **33**, 3 – 15.
- Minić, O. (1954) *Razvoj Beograda i njegova arhitektura između dva rata, Godišnjak grada Beograda*, **1**, 177 – 188.
- Nestorović, B. (1955) *Evolucija beogradskog stana, Godišnjak grada Beograda*, **2**, 247 – 270.
- Roter-Blagojević, M. (1998) *Oblici višeporodičnog stanovanja krajem XIX i početkom XX veka u Beogradu, u: Unapređenje stanovanja '98, Beograd, Arhitektonski fakultet*, 21 – 32.
- Stojanović, B. (1970) *Posleratna beogradska arhitektonska izgradnja, Godišnjak grada Beograda*, **17**, 201 – 236.
- Vasić, N. (2008) *Atanasije Urošević o gostoprimstvu i gostoljublju u gnjilanskom kraju, Baština*, **25**, 267 – 274.
- Vukanović Macura, Z. (2011) *Socijalni stanovi Beograda u prvoj polovini 20. veka, Nasleđe*, **12**, 65 – 89.

Илустрације:

- Сл. 1 Типови салонског (београдског) стана између два светска рата (Мецанов, 2008: 93)
- Сл. 2 „Салонски” стан у Београду између два светска рата (цртеж Ђ. Алфировић)
- Сл. 3а „Салонски” стан у Нишу између два светска рата (Кековић, 2008: 65)
- Сл. 3б „Салонски” стан у Новом Саду између два светска рата (претраживањем кључних речи на интернету)
- Сл. 3в „Салонски” стан у Загребу између два светска рата (претраживањем кључних речи на интернету)
- Сл. 4а Стан у најамној згради у Паризу почетком XX века (Важлон, 1975: 24)
- Сл. 4б Стан у најамној згради у Будимпешти почетком XX века (Важлон, 1975: 23)
- Сл. 4в Стан у најамној згради у Бечу почетком XX века (претраживањем кључних речи на интернету)
- Сл. 5а Стан из стамбеног комплекса у Булевару Војводе Степе у Београду (аутори: Б. Алексић, Н. Саичић), 1973. година (Марушић, 1975: 81)
- Сл. 5б Стан из стамбеног комплекса у насељу Сењак у Осијеку (аутор: В. Тврткивић), 1968. година (Марушић, 1975: 60).
- Сл. 5в Стан из Блока 29 на Новом Београду (аутори: М. Чанак, М. Митић), 1967. година (Марушић, 1975: 51).